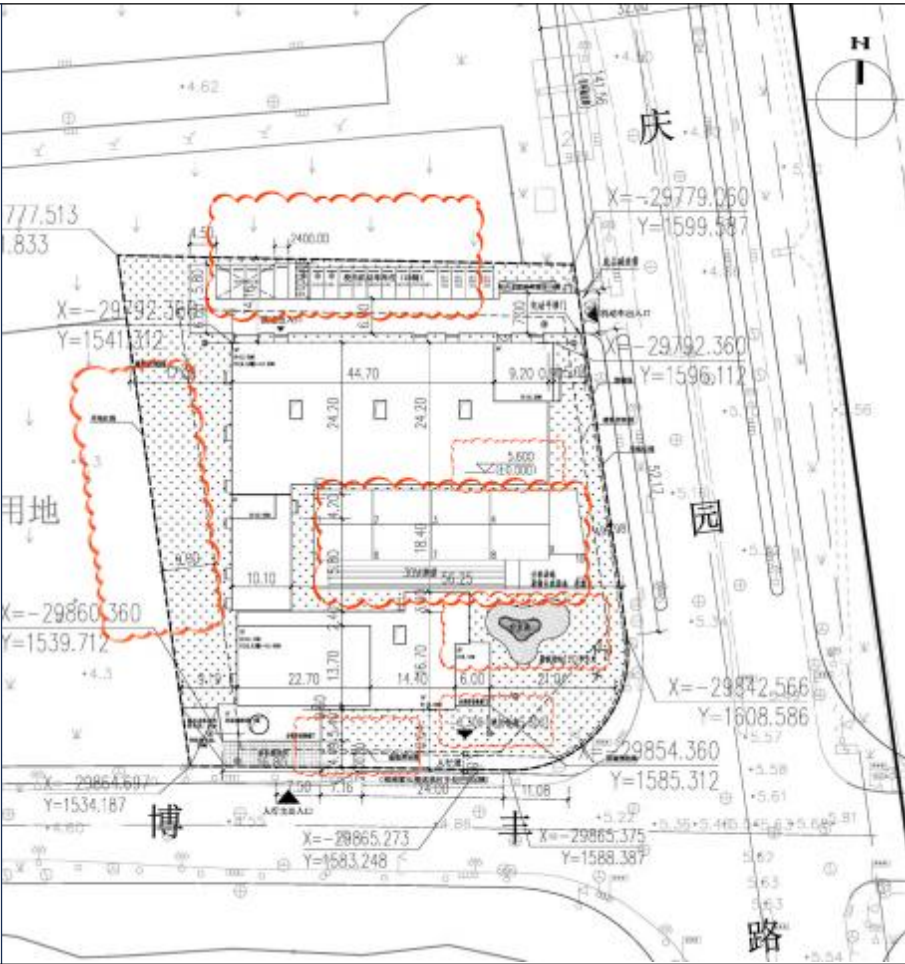


奉贤新城博丰路幼儿园（暂定名）新建工程规划许可证调整公示

附图1：调整前



附图1：调整后



调整公示内容

项目基地：南临博丰路，东接庆园路，北侧西侧为18-03地块居住商业混合用地。本项目建设用地面积约为6612㎡，用地性质为基础教育设施用地。2024年03月05日批复项目建设工程规划许可证，编号:沪奉建(2024)FA310120202400161。批复指标为:设计总建筑面积约6746.37㎡；地上6746.37㎡，无地下建筑物，计容建筑面积6611.50㎡。

本次公示主要调整内容为总平面图调整；建筑平面、立面局部调整。具体调整内容如下：

总体：

场地标高调整；epdm运动场地造型调整；戏水池形状调整；校园主入口处增加石球；校园电动伸缩门位置调整；基地西侧北侧围墙退用地红线距离调整（现退用地红线0.3m）；围墙调整后地面绿化调整。（详见附图1、2、3）

建筑平面：

一层卫生间布局调整；一层保健室增加观察窗；幼儿活动单元阳台外窗开启形式调整为推拉窗；阳台处台阶调整为3m宽；幼儿活动单元卫生间、操作间布局调整；厨房区域办公室增加平开门；一层检疫消毒间增加采光窗；校园主入口电动移门位置调整；增加铝合金隔断。（详见附图4）

二层房间名称调整（特色活动室调整为教工之家）；幼儿活动单元卫生间、操作间布局调整；幼儿活动单元阳台外窗开启形式调整为推拉窗；收/送餐间门洞尺寸调整。（详见附图5）

三层房间名称调整（特色活动室调整为小会议室）；幼儿活动单元卫生间、操作间布局调整；幼儿活动单元阳台外窗开启形式调整为推拉窗；收/送餐间门洞尺寸调整；园长室调整；多功能活动室取消舞台准备区。（详见附图6）

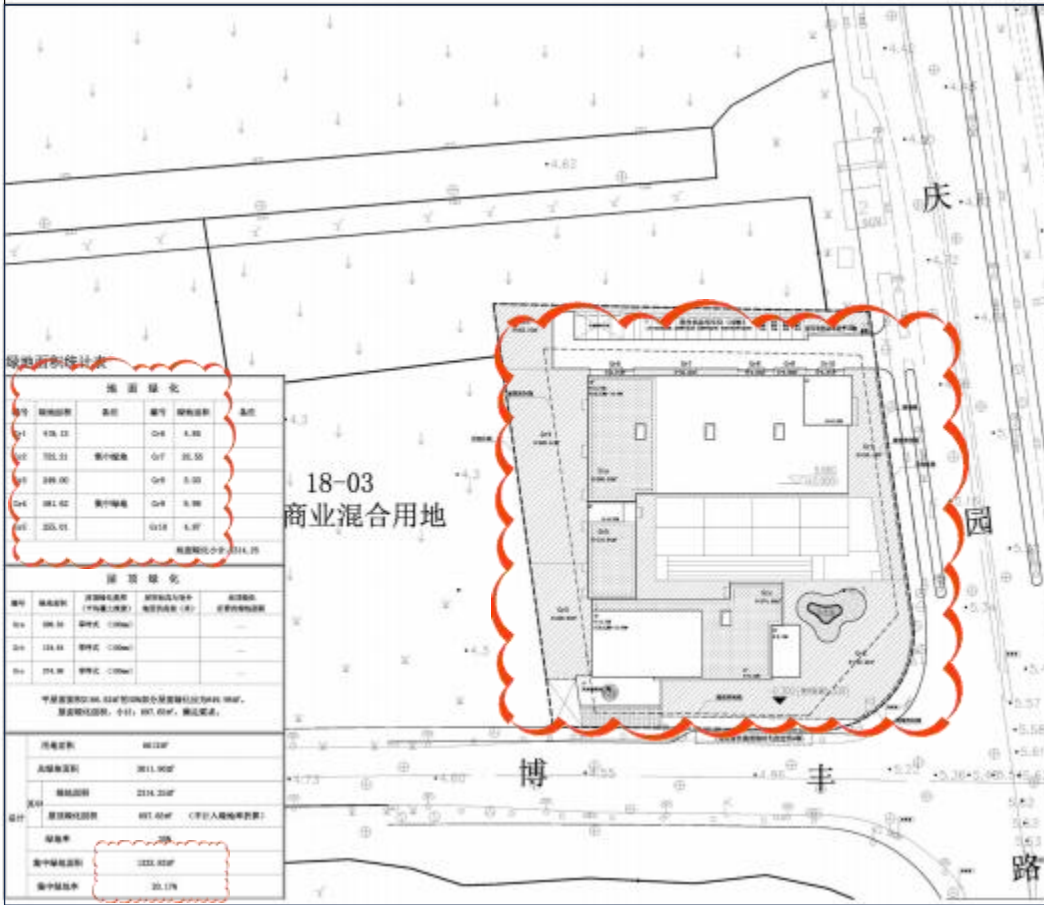
建筑立面：

- 1、建筑北立面、西立面EPS线条形式调整；（详见附图8、9）
- 2、建筑北立面、西立面根据房间通风及门窗深化设计，立面窗扇形式调整（固定扇改百叶）；（详见附图8、9）
- 3、分体空调深化设计，西立面、北立面部分空调外罩形式调整；（详见附图8、9）
- 4、原出屋面楼梯间原设计高度根据其形体比例设置，后经优化调整，与整个建筑协调，统一其高度；近多功能活动室抬高小屋面，设置VRV设备室外机；（详见附图8）
- 5、外墙挂牌取消；（详见附图7、10）
- 6、为满足园方实际使用过程中后期维护便利性，东侧露台位置玻璃栏板调整铁艺栏杆；（详见附图7、10）
- 7、增加非上人屋面防护栏杆；（详见附图7、8、9、10）

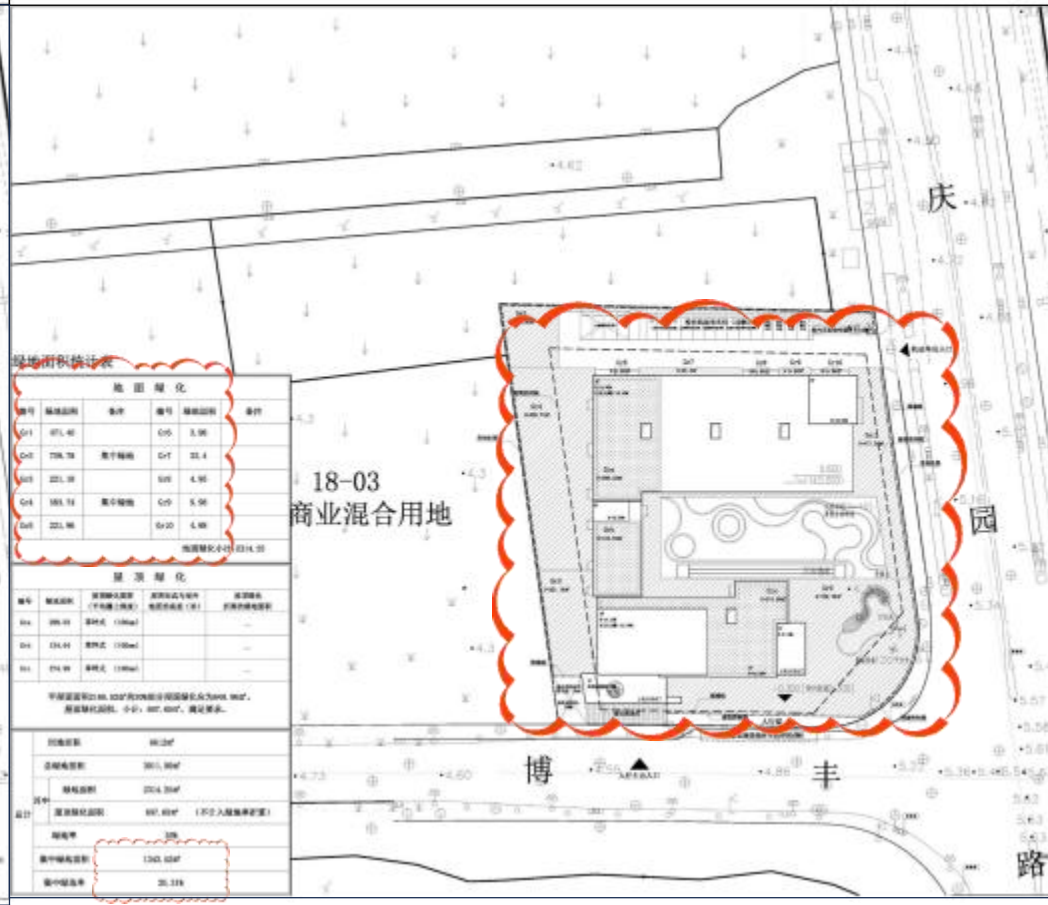
本次调整后满足《上海市城市规划管理技术规定》的要求同时满足控规、土地出让合同的相关要求。

现将规划设计方案向社会公示，听取意见。公示日期自2025年9月26日起至2025年10月5日止，共计10天。如对此方案有相关意见和建议者请于公示日起至结束后七日内与区规划资源局、上海市奉贤区人民政府金海街道办事处或建设单位联系。特此公示

附图2：调整前



附图2：调整后



附图3：调整前

幼儿园主要经济技术指标					
项 目	计量单位	数值	项 目	计量单位	数值
总用地面积	平方米	6612	绿地率		35%
总建筑面积	平方米	6746.37	集中绿地面积	平方米	1333.83
计容建筑面积	平方米	6611.50	集中绿地率		20.17%
不计容建筑面积	平方米	134.87	建筑高度	米	15
容积率		1.0	机动车车位（含无障碍车位1辆、充电桩车位3辆）	个	22
建筑占地面积	平方米	2324.19	货车装卸车位	个	-
建筑密度		35.15%	国内非机动车车位	个	16
绿地占地面积	平方米	2314.25	临时非机动车车位	个	30
折算后屋顶绿化面积	平方米	-	教职工人数	个	36
总绿地面积	平方米	2314.25	学生人数	个	390

上海市奉贤区规划和自然资源局
2025年09月26日

上海市奉贤区规划和自然资源局
地址：上海市奉贤区南桥镇南亭公路1号房地大厦
邮编：201499
电话：57186750
联系人：李老师

属地：上海市奉贤区人民政府金海街道办事处
地址：上海市奉贤区博丰路169号

邮编：201499
电话：37195045
联系人：费老师

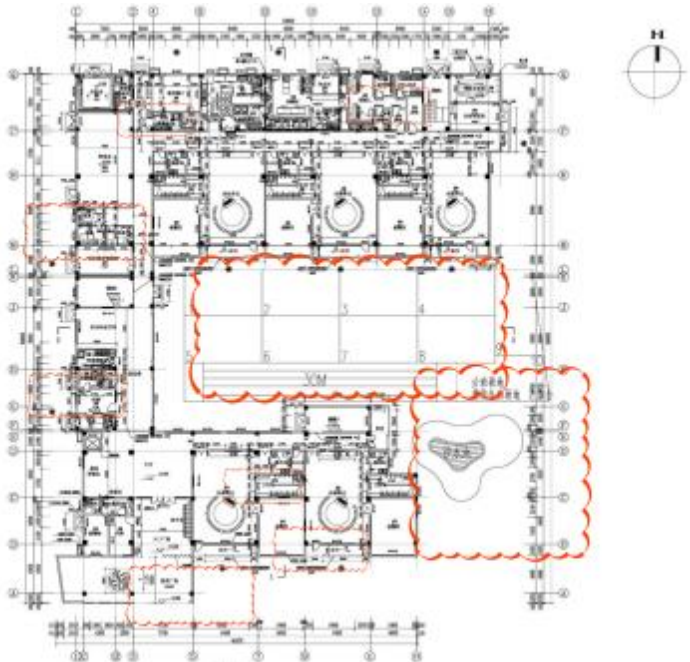
附图3：调整后

幼儿园主要经济技术指标					
项 目	计量单位	数值	项 目	计量单位	数值
总用地面积	平方米	6612	绿地率		35%
总建筑面积	平方米	6746.37	集中绿地面积	平方米	1343.52
计容建筑面积	平方米	6611.50	集中绿地率		20.31%
不计容建筑面积	平方米	134.87	建筑高度	米	15
容积率		1.0	机动车车位（含无障碍车位1辆、充电桩车位3辆）	个	22
建筑占地面积	平方米	2324.19	货车装卸车位	个	-
建筑密度		35.15%	国内非机动车车位	个	16
绿地占地面积	平方米	2314.25	临时非机动车车位	个	30
折算后屋顶绿化面积	平方米	-	教职工人数	个	36
总绿地面积	平方米	2314.25	学生人数	个	390

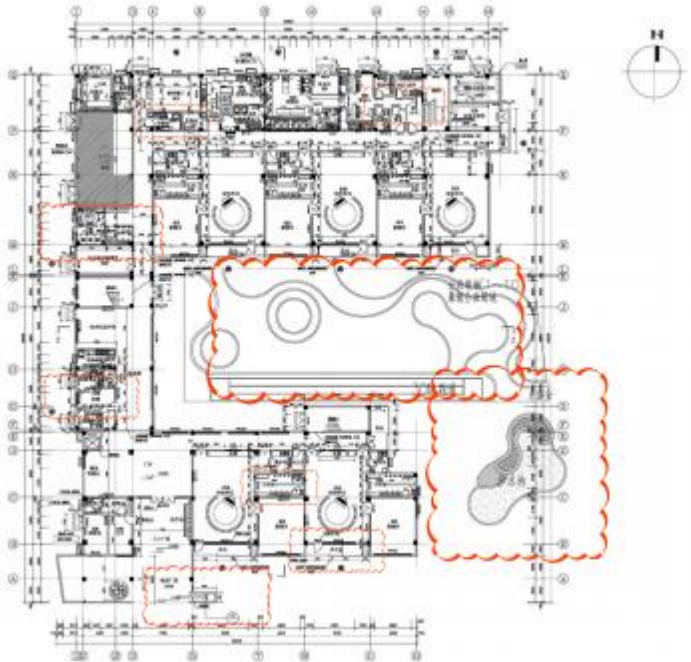
建设单位：上海市奉贤区教育局
地址：上海市奉贤区古华路758号
邮编：201499
电话：37597033
联系人：唐老师

奉贤新城博丰路幼儿园（暂定名）新建工程规划许可证调整公示

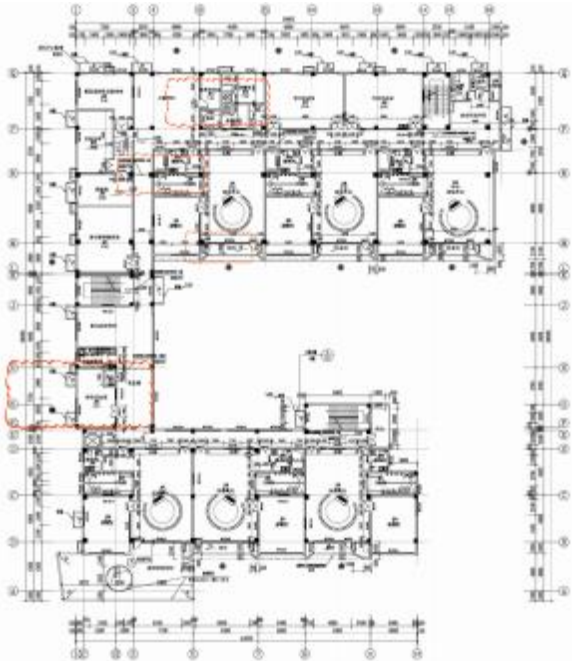
附图4:
调整前



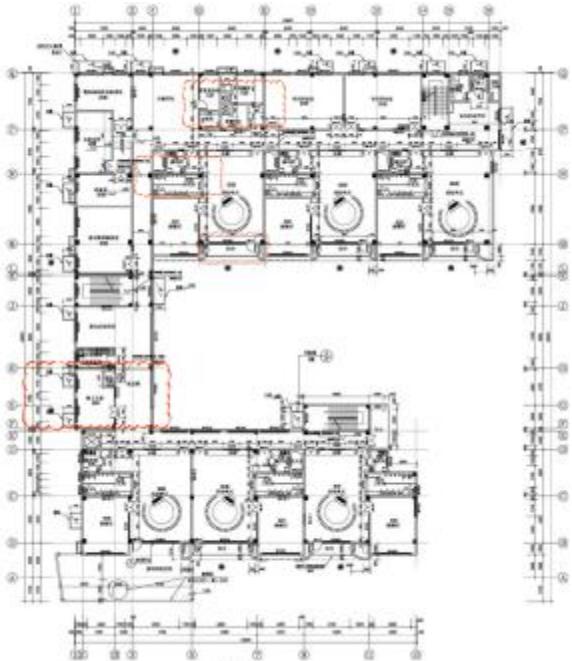
附图4:
调整后



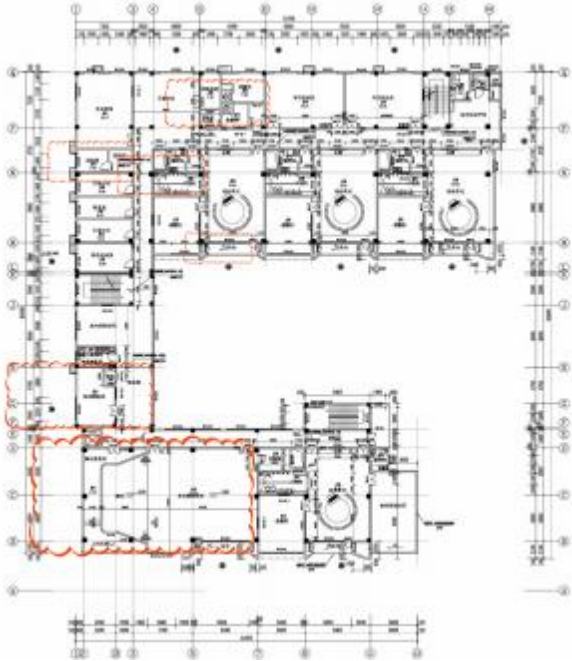
附图5:
调整前



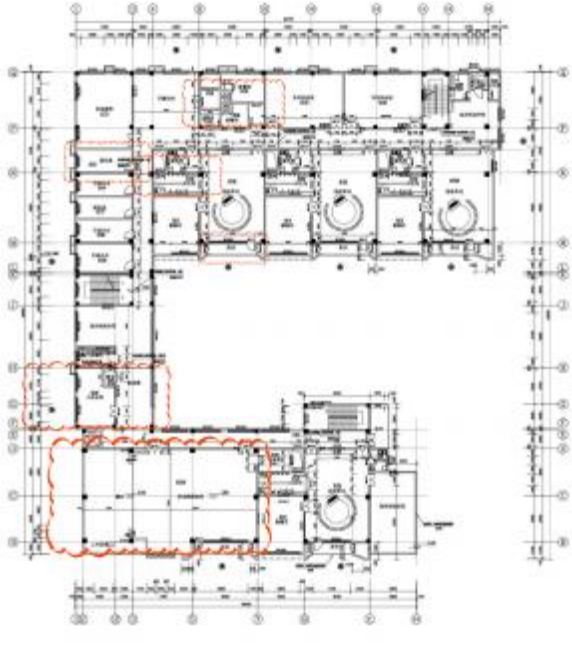
附图5:
调整后



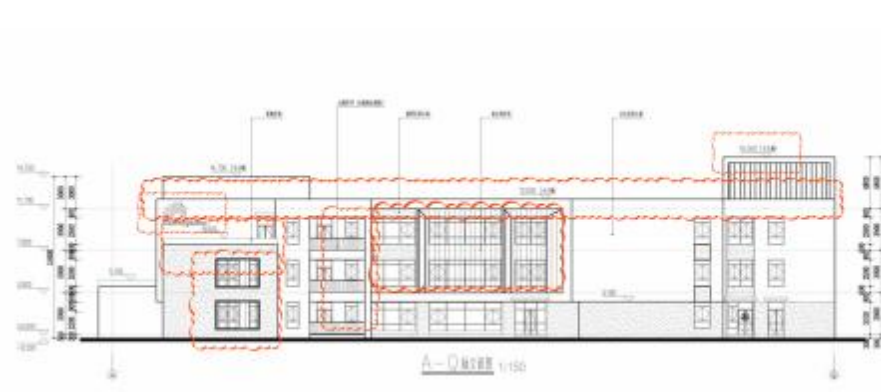
附图6:
调整前



附图6:
调整后



附图7:
调整前



附图7:
调整后



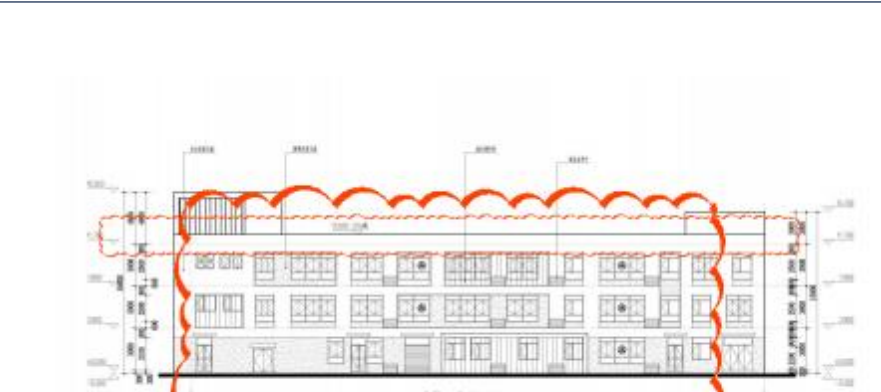
附图8:
调整前



附图8:
调整后



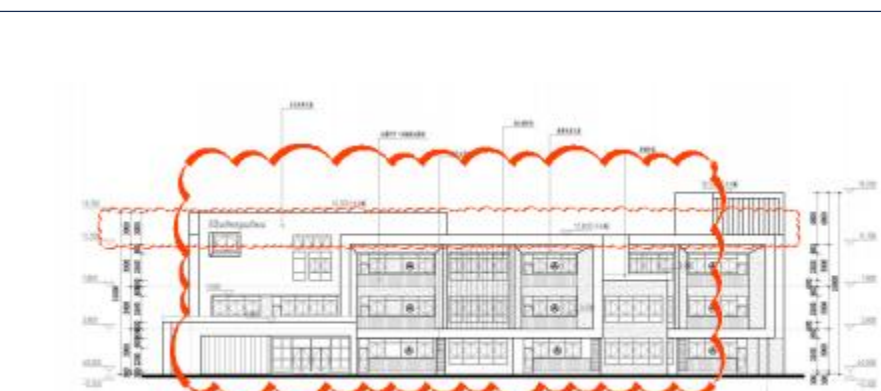
附图9:
调整前



附图9:
调整后



附图10:
调整前



附图10:
调整后

