

奉贤统计月报

(十月)

上海市奉贤区统计局·编
国家统计局奉贤调查队
二〇二五年十一月

违法投诉

举报电话:37537051

联系时间:工作日-上午(8:30-11:30)

下午(1:30-5:00)

地址:解放东路8号 A2幢309室

邮箱:tjjjhx@fengxian.gov.cn

目录

一、综合

主要经济社会发展指标	1
地区生产总值	3
财政	4
税收	5
利用外资和三资企业	6
工商注册情况	7
固定资产投资	8
科技创新	9

二、新片区新经济

临港新片区产城融合区(奉贤)经济效益指标	10
美丽健康产业经济指标	11
战略性新兴产业工业总产值(规模以上)	13

三、第一产业

农业总产值和农副业产品产量	14
---------------------	----

四、第二产业

规模以上工业企业效益指标	15
分控股情况全区工业总产值(规模以上)	16
规模以上工业总产值结构比重图	17
分行业全区工业总产值(规模以上)	18
规模以上工业能耗、水耗、电耗	19
建筑业	19

五、第三产业

金融业	20
商业	21

分行业服务业规上企业主要指标	22
全区旅游业主要指标情况	23
房地产	24
六、社会事业	
空气质量	25
从业人员人数和劳动报酬	26
居民收支和社会事业	27
七、街镇和园区经济	
分镇(区)财政收入	28
分镇(区)规模以上工业总产值	29
分镇(区)工业企业营业收入、利润总额(规模以上)	30
分镇(区)美丽健康产业规模以上工业产值、税收	31
分镇(区)战略性新兴产业工业总产值(规模以上)	32
分镇(区)生物医药制造业总产值	33
分镇(区)工业能源消费量(规模以上)	34
分镇(区)建筑业总产值	35
分镇(区)限额以上商品销售额	36
分镇(区)限额以上社会消费品零售额	37
分镇(区)建设项目固定资产投资额	38
分镇(区)规模以上服务业营业收入	39
分镇(区)外商投资审批明细	40
分镇(区)实业型内资	41
分镇(区)来沪人员和实有人口情况	42
张江高新区火炬计划(奉贤园)	43
张江高新区火炬计划(临港园奉贤分区)	44
八、交流资料	
郊区交流资料(一一九)	45

主要经济社会发展指标(一)

指标	单位	10月	1-10月 累计	增长 (%)
地区生产总值(1-9月)	亿元	—	1251.77	4.4
财政总收入	亿元	81.60	618.99	3.6
其中:税收收入	亿元	76.69	587.62	4.7
区级地方财政收入	亿元	26.54	194.74	3.5
公共财政预算支出	亿元	21.95	248.07	-8.5
规模以上工业总产值 (在地包括市化工区奉贤区域)	亿元	291.6	2922.3	—
规模以上工业总产值	亿元	233.8	2327.7	0.5
#临港新片区产城融合区(奉贤)	亿元	—	697.4	1.3
#美丽健康产业	亿元	—	477.6	3.3
#战略性新兴产业	亿元	—	918.7	7.7
固定资产投资总额	亿元	25.0	436.1	-4.5
其中:工业投资	亿元	3.3	137.4	-6.7
房地产投资	亿元	12.4	196.9	-4.0
#城市基础设施投资	亿元	4.4	53.0	23.8
限额以上商品销售额	亿元	152.0	1437.8	8.7
社会消费品零售总额	亿元	52.9	485.7	8.6
规模以上服务业营业收入 (上月数)	亿元	—	398.9	2.0

注:1、地区生产总值为季度数据。

2、地区生产总值增长速度、战略性新兴产业工业总产值(规模以上)增长速度为可比增长速度。

3、规模以上服务业营业收入、固定资产投资总额、限额以上商品销售额、社会消费品零售总额为市返数。

主要经济社会发展指标(二)

指标	单位	10月	1-10月 累计	增长 (%)
专利授权数(1-9月)	件	—	8033	-8.5
全区居民人均可支配收入 (1-9月)	元	—	49426	5.0
农业总产值(1-9月)	亿元	—	13.1	0.2
规模以上文化产业营业收入 (1-6月)	亿元	—	81.3	-6.3
工业综合能源消费量	万吨标准煤	—	104.1	-3.5
建筑业总产值	亿元	—	96.6	-8.5
新设企业数	户	3138	42149	-40.9
合同外资	万美元	4695	34054	-58.6
实到外资(上月数)	万美元	839	15958	-35.1
银行存款余额	亿元	—	3222	4.1
银行贷款余额	亿元	—	2117	8.6
证券交易总额	亿元	2566	27190	68.7
期末来沪人员	万人	—	71.25	6.5
期末实有人口	万人	—	132.17	4.2
户籍登记失业人数(上月数)	人	—	10357	—

注:1、实到外资、户籍登记失业人数、专利授权数错月公布。

2、居民人均可支配收入、农业总产值、规模以上文化产业营业收入为季度数据。

3、人口增速为比上年末增减情况。

4、本表中建筑业总产值并非建筑业在地总产值,口径不同。

财政

单位:万元

	10月	1-10月 累计	增长 (%)
财政收入合计	816019	6189948	3.6
其中:财 政	49092	313718	-13.8
税 务	766927	5876230	4.7
1、中央级收入	387729	3000087	6.9
2、市级收入	162905	1242459	-3.4
3、区级收入	265385	1947402	3.5
附:基金收入	25919	444520	-41.0
其中:区级	25632	366222	-36.4
公共财政预算支出	219494	2480719	-8.5
1、一般公共服务	11662	96601	9.1
2、国防	410	3170	26.8
3、公共安全	11215	115370	-2.9
4、教育	31766	269005	-3.5
5、科学技术	5108	85369	58.0
6、文化体育与传媒	2189	32744	-3.8
7、社会保障和就业	17793	202442	-5.5
8、医疗卫生	10999	141997	5.4
9、节能环保	3652	27068	48.8
10、城乡社区事务	22527	202969	-12.2
11、农林水事务	23329	153466	-23.6
12、资源勘探电力信息等事务	3330	337730	-29.7
13、住房保障支出	10881	85518	5.4
附:基金预算支出	52289	502678	-34.3

税收

单位:万元

	10月	1-10月累计	增长 (%)
税收收入	766927	5891838	4.7
# 增值税	305766	2930060	6.6
消费税	3258	27985	7.3
企业所得税	266116	1465178	1.9
个人所得税	112353	970264	11.8
按产业分:			
1、第一产业	442	6088	-15.5
2、第二产业	296805	2456660	10.8
# 工 业	262320	2164140	15.3
3、第三产业	469681	3429090	0.8
# 批发零售	162565	1200516	0.3
运输邮政仓储	16307	114563	-4.2
住宿餐饮业	1901	11585	1.6
信息传输软件和信息技术服务	23547	221441	29.3
金融业	26388	148866	27.5
房地产	42125	321732	-17.6
租赁商务服务业	128573	830511	-4.3
科学研究和技术服务业	48259	384083	8.4
居民服务、修理和其他服务业	6287	59009	-4.1
按企业性质分:			
1、内资企业小计	588991	4291302	2.6
# 私营企业	412673	3015295	2.6
2、港澳台投资企业	52260	397120	11.6
3、外商投资企业	114634	1065012	10.6
4、农民专业合作社(联合社)	27	176	-32.5
5、个体工商户	229	3570	237.3
6、个人	8970	115656	6.0
7、非企业单位	1815	17551	35.8
8、其他市场主体	3	1451	15.6

利用外资和三资企业

	10月	1-10月 累计	增长 (%)
一、利用外资			
外商投资企业数(个)	23	473	-44.1
# 合资项目	12	170	-39.1
独资项目	11	303	-46.6
增资项目个数	15	104	126.1
总投资额(万美元)	3406	135564	1.2
注册资金(万美元)	2630	74942	-28.0
合同外资额(万美元)	4695	34054	-58.6
实际到位资金(万美元)(上月数)	839	15958	-35.1
二、三资企业经营情况(上月数)			
企业数(个)	—	646	—
销售(经营)收入(万元)	726473	6600005	-9.7
利润总额(万元)	44055	546864	6.1

注:实际到位资金及三资企业经营情况错月公布。

工商注册情况

	10月	1-10月 累计	增长 (%)
注册企业数(户)	—	624903	-3.9
#当年新增	3138	42149	-40.9
私营注册企业数(户)	—	558056	-3.7
#当年新增	2450	33380	-39.1
私营实交税金(亿元)	41	302	2.6

注:工商注册情况全区数据口径,不含自由贸易试验区临港新片区在奉区域有关市场主体的数据,新增企业数包括当月新设立、迁入数据,不含临港新片区数据。私营注册企业数以及其中当年新增不含临港新片区数据。

固定资产投资

单位:万元

	10月	1-10月 累计	增长 (%)
完成投资额	250081	4360896	-4.5
其中:市属	22173	176352	40.7
投资项目数(个)	799	799	1.3
# 新入库项目数(个)	27	172	-7.5
竣工项目数(个)	18	187	61.2
按构成分			
建筑安装小计	108906	2234540	-18.2
建筑工程	125426	2109668	-19.0
安装工程	-16520	124872	-0.6
设备、工具、器具购置	22150	386706	2.7
其他费用	119025	1739650	19.2
按产业分			
第一产业	815	21772	245.4
第二产业	33154	1374951	-6.7
# 工 业	33076	1374179	-6.7
第三产业	216112	2964173	-4.0
# 房地产开发投资	124274	1969195	-4.0
新增固定资产	4200	127851	-43.0
房屋建筑施工面积(平方米)	0	8883081	-5.2
房屋建筑竣工面积(平方米)	21404	164925	-58.4

注:1、自2023年起,本表包含市返数据。

2、自2023年起,投资项目数包含房地产项目个数。

科技创新

	单位	1-9月 累计	增长 (%)	专利授权同比 增速全市排名
--	----	------------	-----------	------------------

一、创新成果

专利授权数	件	8033	-8.5	4
发 明	件	1383	-8.3	8
实用新型	件	5137	-13.5	2
外观设计	件	1513	13.8	5

	单位	1-9月 累计	增长 (%)
--	----	------------	-----------

二、科技成果转化

高新技术成果转化项目	项	46	35.3
技术合同登记	件	1470	-1.2
技术合同成交金额	亿元	117.4	54.1

注:创新成果错月公布,科技成果转化季报。

临港新片区产城融合区(奉贤)经济效益指标

单位:万元

	1-10月	增长(%)
一、规模以上工业		
工业总产值	6973711	1.3
资产总计(上月数)	7263330	2.4
负债总计(上月数)	4289989	-1.8
营业收入(上月数)	6531098	-0.9
利润总额(上月数)	239047	7.0
二、限额以上商业		
商品销售额	1648448	6.4
商品零售额	877	52.1
住餐营业额	4320	34.8
三、规模以上服务业		
营业收入(上月数)	415255	-2.7
四、固定资产投资		
本年完成投资额	533410	-41.2
#工业投资	353182	-1.9
房地产投资	68194	-66.6
城市基础设施投资	44417	-41.0

注:自2021年8月起,四团镇全域纳入临港新片区产城融合区(奉贤)统计范围。

美丽健康产业

单位:万元

	10月	1-10月 累计	增长 (%)
一、工业经济指标			
1、规模以上工业总产值	467723	4775779	3.3
日用化学	168228	1302140	8.3
生物保健	94028	1416830	-2.4
医疗器械	19874	188244	5.9
运动装备	6861	72288	20.6
绿色食品	84791	932622	5.9
时尚创意	84692	772622	0.4
智能穿戴	—	—	—
健康管理	9249	91033	9.5
2、规模以上工业企业效益指标 (上月数)			
单位总数(个)	—	293	23.6
资产总计	—	12347338	5.9
负债总计	—	4461523	15.3
营业收入	—	4452549	-1.1
利润总额	—	582851	-14.2
税收收入	20893	323826	-5.4
3、工业投资			
施工项目数(个)	—	134	0.0
计划总投资	—	5497344	-2.0
自开始建设累计完成投资	—	2956885	12.8
本年完成投资额	61063	589460	-2.5

美丽健康产业

单位:万元

	10月	1-10月 累计	增长 (%)
二、限额以上商品销售额	508217	4352568	4.3
#按产业类值分			
营养和保健品	10710	83772	22.0
医学护肤品	267207	1747743	12.6
西药	2217	27574	-31.3
中药	7336	92770	-27.5
医疗用品及器材	38092	443024	-16.6
其他健康产品	65455	675519	4.4
食品饮料	117200	1282166	6.4
三、规模以上服务业(上月数)			
单位总数(个)	—	129	—
营业收入	—	831746	14.6
营业成本	—	634281	16.3
营业利润	—	-3364	-124.9
利润总额	—	982	-94.7
应付职工薪酬	—	223805	10.5
期末用工人数(人)	—	13259	3.1

注:美丽健康产业规模以上服务业数据错月公布。

战略性新兴产业工业总产值(规模以上)

单位:亿元

	企业数 (个)	1-10月 累计	可比增幅 (%)	全市可比 增幅(%)	占全区 比重(%)
合 计	252	918.7	7.7	7.2	39.5
新能源	8	43.9	-3.8	17.8	1.9
高端装备	46	144.5	3.4	10.0	6.2
生物医药	92	185.3	-0.6	2.4	8.0
新一代信息技术	16	27.3	3.7	10.8	1.2
新材料	55	139.2	13.3	2.1	6.0
新能源汽车	21	347.0	14.3	5.1	14.9
节能环保	20	38.5	7.4	-1.2	1.7

注:1、战略性新兴产业各子产业之间存在重复,计算总数时剔除重复,与各子产业相加不等。

2、部分企业同时属于不同的产业类别,故各子产业企业数相加与企业总数不等。

农业总产值和农副业产品产量

	3季	1-3季度 累计	增长 (%)
一、农业总产值合计(万元)	64206	130754	0.2
二、农副产品产量	10月	1-10月 累计	增长 (%)
粮食总量(吨)	—	2462.8	347.6
1、夏粮总产量(吨)	—	2462.8	347.6
2、晚秋粮总产量(吨)	—	—	—
油菜籽总产量(吨)	—	66.0	-1.0
蔬菜产量(吨)	23292.0	200605.0	-3.5
生猪出栏(头)	0	713	—
鲜蛋产量(吨)	371.3	3398.7	8.4
家禽出栏(万羽)	2.5	42.4	-25.8
水产品产量(吨)	2355.0	8320.0	4.9
其中:淡水产品	2338.0	8234.0	5.1

注:农业总产值为季报,按现行价格计算,增长速度为现价速度。

规模以上工业企业效益指标

单位:万元

	10月	1-10月 累计	增长 (%)
一、工业企业产销及出口情况			
工业销售产值	2313374	22926306	0.4
出口交货值	295738	3192714	2.1
产销率(%)	99	98	-0.1
二、规模以上工业企业效益指标 (上月数)			
单位总数(个)	—	1406	9.7
#亏损单位数(个)	—	394	-6.6
资产总计	—	38635040	4.0
负债总计	—	17857103	4.9
营业收入	—	22056622	-1.6
利润总额	—	1456435	0.7
#亏损单位亏损总额	—	256330	-20.2

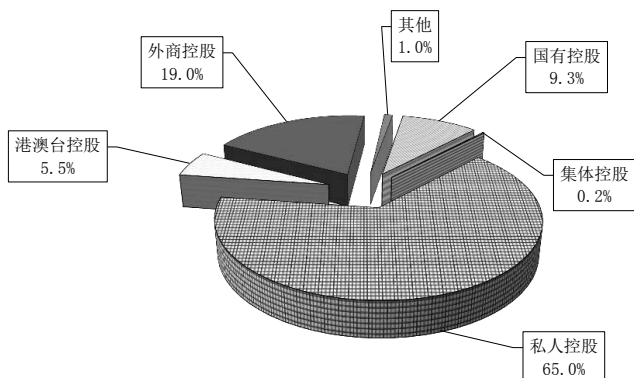
分控股情况全区工业总产值(规模以上)

单位:万元

	10月	1-10月 累计	增长 (%)
工业总产值全区合计	2338144	23277409	0.5
#国有控股	212148	2162202	8.0
集体控股	2758	37390	-6.4
私人控股	1530636	15135359	1.7
港澳台控股	134282	1275802	-2.9
外商控股	439312	4428827	-5.2
其 他	19007	237830	-9.4
结构比重(%)			
#国有控股	9.1	9.3	0.6
集体控股	0.1	0.2	0.0
私人控股	65.5	65.0	0.8
港澳台控股	5.7	5.5	-0.2
外商控股	18.8	19.0	-1.1
其 他	0.8	1.0	-0.1

注:结构比重增长以百分点的增减计算。

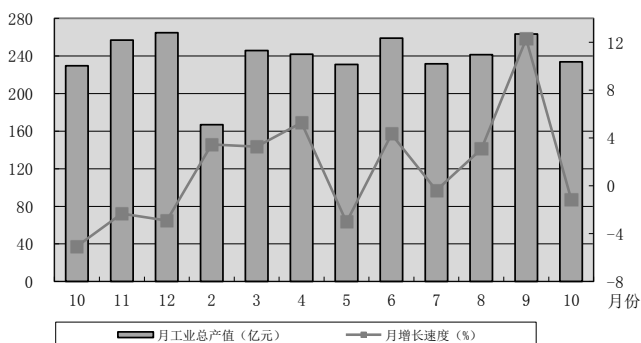
规模以上工业总产值结构图(%)



规模以上月工业总产值

月工业总产值
(亿元)

月增长速度
(%)



分行业全区工业总产值(规模以上)

单位:万元

	10月	1-10月 累计	增长 (%)
合计	2338144	23277409	0.5
农副食品加工业	30957	393951	8.9
食品制造业	63006	632207	6.3
酒、饮料和精制茶制造业	3630	32853	-10.2
纺织业	34048	296984	28.9
纺织服装、服饰业	17119	140876	12.8
皮革、毛皮、羽毛及其制品和制鞋业	4610	43776	8.9
木材加工和木、竹、藤、棕、草制品业	6930	62312	-14.4
家具制造业	26321	247337	-7.8
造纸和纸制品业	26740	271630	0.0
印刷和记录媒介复制业	10607	98325	-1.7
文教、工美、体育和娱乐用品制造业	39537	366551	0.1
石油加工、炼焦和核燃料加工业	8877	86620	19.9
化学原料和化学制品制造业	358244	3116811	6.5
医药制造业	92613	1400971	-3.1
化学纤维制造业	577	5208	-11.0
橡胶和塑料制品业	89218	898324	-6.1
非金属矿物制品业	68540	719785	-6.2
黑色金属冶炼和压延加工业	10507	106548	-4.7
有色金属冶炼和压延加工业	120631	1061767	5.8
金属制品业	51768	587975	-16.3
通用设备制造业	153723	1509417	-2.8
专用设备制造业	193624	1914695	1.0
汽车制造业	377676	3564247	-4.7
铁路、船舶、航空航天和其他运输设备制造业	12287	118199	6.2
电气机械和器材制造业	438806	4620513	3.1
计算机、通信和其他电子设备制造业	28761	299650	10.6
仪器仪表制造业	15661	183395	1.6
其他制造业	6840	76383	33.4
废弃资源综合利用业	407	2370	30.3
电力、热力生产和供应业	35013	304426	1.4
燃气生产和供应业	5687	64899	-3.6
水的生产和供应业	5178	48405	-1.2

规模以上工业能耗、水耗、电耗

	单位	1-10月 累计	增长 (%)
企业数	户	1403	2.4
能耗总量	吨标准煤	1040660	-3.5
用电总量	万千瓦时	293753	-0.8
用水总量(1-6月)	万立方米	1030	-5.3

注:1、用水总量为半年报。用水总量为取水总量减去外供水总量。

2、2022年起发电企业不再纳入奉贤口径。

建筑业

单位:万元

	10月	1-10月 累计	增长 (%)
建筑业总产值	93876	966124	-8.5
#建筑工程	62756	741915	-13.9
安装工程	30707	212462	24.5
其 他	413	11747	-50.4
竣工产值	87839	367661	9.7
房屋施工面积(平方米)	259553	5590169	-40.9
房屋竣工面积(平方米)	179051	396554	90.3

注:本表中建筑业总产值并非建筑业在地总产值,口径不同。

金融业

单位:亿元

	10月底	比年初 增长(%)	
一、金融机构存贷情况			
1、期末银行存款余额	3222	4.1	
其中:企业存款	1094	-4.6	
居民储蓄存款	2128	9.3	
2、银行贷款余额	2117	8.6	
企业贷款	1404	11.4	
#中小企业贷款	908	22.0	
个人贷款	713	3.4	
#个人住房贷款	496	2.6	
短期贷款	601	1.4	
中长期贷款	1516	11.7	
	10月	1-10月 累计	同比 增长(%)
二、证券交易情况			
证券交易总额	2566	27190	68.7
其中:股 票	1575	16006	82.2
# A 股	1574	15952	82.5

商业

单位:万元

	10月	1-10月 累计	增长 (%)
一、限额以上商品销售额	1519573	14378214	8.7
二、社会消费品零售总额	529494	4856759	8.6
限额以上社会消费品零售额	327738	2683919	13.7
#通过公共网络实现的商品零售额	225348	1480572	12.0
#按企业控股情况分	291488	2322012	18.3
国有	8761	75167	-22.1
集体	4629	43309	-13.5
私人	241881	1900310	21.4
港澳台商	4582	44077	8.5
外商	18494	173947	-16.8
其他	13141	85202	—
#按主要商品类值分			
粮油、食品类	7371	85411	-6.1
烟酒类	601	10901	-32.5
服装、鞋帽、针纺织品类	58215	340325	51.3
化妆品类	148876	1052111	25.0
金银珠宝类	1989	16112	3.6
日用品类	7019	75952	1.9
家用电器和音像器材类	6047	60629	24.4
中西药品类	585	5381	-30.7
文化办公用品类	6060	38472	15.3
石油及制品类	4045	44288	-15.8
汽车类	22941	303905	6.6
三、限额以上住宿业营业额	6972	50058	-1.4
四、限额以上餐饮业营业额	8125	76587	-12.7
五、限额以上在地法人单位数(个)	—	617	—

注:限额以上商品销售额、社会消费品零售总额由市统计局统一下返。

分行业服务业规上企业主要指标

单位:个、亿元、万人

	1-9月 累计	增长 (%)
一、企业数(个)	610	—
二、营业收入	391.95	1.9
1、交通运输、仓储和邮政业	87.15	5.4
2、信息传输、软件和信息技术服务业	36.69	23.1
3、物业管理、房地产中介、房地产租赁等	37.10	3.7
4、租赁和商务服务业	121.86	12.4
5、科学研究和技术服务业	64.89	19.6
6、水利、环境和公共设施管理业	15.69	-50.6
7、居民服务、修理和其他服务业	10.66	-8.4
8、教育	1.35	-4.4
9、卫生和社会工作	7.28	-4.6
10、文化、体育和娱乐业	9.28	-56.2
三、利润总额	23.19	-27.1
四、平均用工人数(万人)	5.64	-2.6

注:规上服务业企业调查范围:交通运输、仓储和邮政业,信息传输、软件和信息技术服务业,租赁和商务服务业,科学研究和技术服务业,水利、环境和公共设施管理业,居民服务、修理和其他服务业,教育,卫生和社会工作,文化、体育和娱乐业,公共管理、社会保障和社会组织;以及物业管理、房地产中介服务、房地产租赁经营和其他房地产业等国民经济行业。本表不包括市管企业。

全区旅游业主要指标情况

项目	计量单位	9月	1-9月累计	增长(%)	
合计	营业收入	万元	8092	84040	-0.4
	接待人数	万人	70.81	718.14	13.6
旅行社	营业收入	万元	2654	28604	8.6
	接待人数	万人	1.35	18.62	-16.9
旅馆饭店	营业收入	万元	4277	41821	-6.4
	接待人数	万人	4.80	48.56	6.2
旅游景点	景点个数	个	—	12	—
	营业收入	万元	1161	13614	1.8
	接待人数	万人	64.66	650.96	15.5

注:1、本表内统计指标由文化和旅游局负责解释。

2、本表参照上海市文化和旅游局信息统计报表制度填写。

3、本表数据错月公布。

房地产

单位:万元

	10月	1-10月 累计	增长 (%)
房地产开发经营情况			
房地产开发项目(个)	—	119	—
自开始建设累计完成投资	124261	11297835	-5.9
本年完成投资	124274	1969195	-4.0
房屋施工面积(平方米)	0	8883081	-5.2
# 新开工面积	0	765167	0.7
房屋竣工面积(平方米)	21404	164925	-58.4
# 住 宅	0	91453	-63.6
本年商品房销售面积	33861	809679	18.4
现房销售面积(平方米)	20849	561731	45.3
# 住 宅	4094	478631	34.1
期房销售面积(平方米)	13012	247948	-16.6
# 住 宅	13012	247462	-16.5
本年商品房销售额	498878	1764190	2.6
现房销售额	442650	1046947	140.7
期房销售额	56228	717243	-44.2
待售面积(平方米)	6117	1395224	-25.9

奉贤区空气质量

指标	单位	10月	上年同期			
一、空气质量指数 天数分布情况						
优	天	15	15			
良	天	14	15			
轻微污染	天	0	1			
中度污染	天	0	0			
重污染	天	0	0			
优良率	%	100.0	96.8			
二、分项指标月均值						
	二氧化 化硫	二氧化 化氮	PM10	PM2.5	一氧 化碳	臭氧
浓度(μg/m3,其中一氧化碳单位mg/m3)	5	19	30	18	1.00	139
空气污染指数(AQI)	5	24	30	26	25	83
空气质量级别	I	I	I	I	I	II
空气质量描述	优	优	优	优	优	良

注:2024年7月起以国控点(奉贤南桥新城站)数据参与各区排名,上年同期数据自7月同步更新为国控点数据。

从业人员人数和劳动报酬

单位:人、元

	9月末从业人员 人数	1-9月平均 工资
总 计	246027	11721
按经济类型分:		
国有	117	20256
集体	292	6652
其他	245618	11723
按国民行业分:		
制造业	158779	11368
电力、热力、燃气及水生产和供应业	1409	15453
建筑业	8189	9247
批发和零售业	19479	14485
交通运输、仓储和邮政业	7736	9800
住宿和餐饮业	3437	6383
信息传输、软件和信息技术服务业	3093	21432
房地产业	7040	10538
租赁和商务服务业	19164	12124
科学研究和技术服务业	8083	19448
水利、环境和公共设施管理业	2574	7813
居民服务、修理和其他服务业	4275	5160
教育	288	12570
卫生和社会工作	1855	10504
文化、体育和娱乐业	626	14166

注:1、本表为季报。

2、统计范围:“四上单位”,即规模以上工业、有资质的建筑业、限额以上批发和零售业、限额以上住宿和餐饮业、全部房地产开发经营业、规模以上服务业法人单位。

3、从业人员为在岗职工、劳务派遣与其他从业人员之和。

居民收支和社会事业

指标	单位	1-9月	比上年同期 增长(%)
一、居民收入(1-9月)			
全区居民人均可支配收入	元	49426	5.0
二、劳动就业			
招工录用人数	人	19451	—
退工人数	人	26018	—
职业技能培训人数	人次	33378	—
户籍登记失业人数(期末数)	人	10357	—
三、社会保障			
城镇居民低保人数	人次	23191	—
农村居民低保人数	人次	4952	—
四、医疗卫生			
门急诊总人次	万人次	688.35	0.9
五、人口			
来沪人员(10月末)	人	712518	6.5
实有人口(10月末)	人	1321705	4.2

注:1、居民收入为季度数据。

2、劳动就业、社会保障和医疗卫生数据错月公布。

3、根据人社口径,表中职业技能培训人数数据统计时段为2024年12月至今。

分镇(区)财政收入

单位:万元

	财政总收入		地方财政收入	
	1-10月 累计	增长 (%)	1-10月 累计	增长 (%)
合 计	6189948	3.6	1947402	3.5
#:区直属	785158	10.6	294754	54.0
南桥镇	570639	3.1	174336	-7.2
其中:西渡园区	144153	3.0	46895	3.8
奉城镇	260501	5.3	80741	2.9
庄行镇	239207	-12.4	73045	-15.4
金汇镇	322328	-16.0	103558	-27.1
四团镇(含临港)	384291	0.2	115561	2.2
其中:原四团镇	327402	5.4	96655	9.7
青村镇	339424	0.8	103654	-6.3
柘林镇	355643	17.8	100148	17.3
海湾镇(含临港)	218164	40.0	70703	23.2
其中:原海湾镇	132809	14.7	35622	6.2
头桥街道	50349	-6.4	15920	-8.4
工业综合开发区	974725	10.0	288795	1.4
杭州湾开发区	585308	6.6	174863	4.3
其中:海湾旅游区	53030	8.6	15843	2.4
星火开发区	156555	-16.5	46959	-15.9
东方美谷集团	473445	3.5	147554	4.0
临港经济园区	226525	1.0	77068	-4.5

注:四团镇(含临港)、海湾镇(含临港)中临港部分是指临港奉贤园区内实体企业产生的税收形成的财政收入。星火开发区实际所在地属于海湾镇行政区域。

分镇(区)规模以上工业总产值

单位:万元

	10月	1-10月 累计	增长 (%)
合 计	2338144	23277409	0.5
1、开发区小计	1227142	12706386	0.8
海湾旅游区	2981	28454	0.1
工业综合开发区	381052	3880593	-2.2
杭州湾开发区	291969	2918802	3.1
其中:星火开发区	160478	1521926	8.0
东方美谷集团	79250	877719	3.9
临港(奉贤)	470825	4990104	1.5
经 发	1064	10715	-20.6
2、各街镇小计	1111002	10571023	0.0
南桥镇	73890	756327	-3.8
奉城镇	143486	1368895	-0.3
庄行镇	137025	1315032	4.4
金汇镇	121205	1213195	-4.4
四团镇	529187	5330677	1.0
其中:原四团镇	216733	1976241	0.8
临港部分	312454	3354436	1.2
青村镇	184820	1639802	-1.9
柘林镇	92091	990315	-2.4
海湾镇	182040	1871802	2.2
其中:原海湾镇	23669	236133	1.5
临港部分	158371	1635669	2.3
西渡街道	93886	878461	8.6
头桥街道	24197	196622	2.9

注:1、工业总产值为现价,增长速度为现价速度。

2、四团镇包括原四团镇和临港奉贤园区四团镇部分,海湾镇包括原海湾镇和临港奉贤园区海湾镇部分,合计数不等于分项之和。星火开发区实际所在地属于海湾镇行政区域。

分镇(区)工业企业营业收入、利润总额(规模以上) 单位:万元

	1-9月 营业收入	增长 (%)	1-9月 利润总额	增长 (%)
合 计	22056622	-1.6	1456435	0.7
1、开发区小计	11807868	-1.2	834241	-1.6
海湾旅游区	43990	39.7	2513	-29.2
工业综合开发区	3633642	-5.2	333666	11.9
杭州湾开发区	2806825	0.3	192783	6.6
东方美谷集团	752198	6.5	135463	-26.2
临港(奉贤)	4562197	-0.3	169538	-6.8
经 发	9016	-23.7	278	12.6
2、各镇小计	10248754	-1.9	622194	4.1
南桥镇	717647	-4.6	40784	7.0
奉城镇	1187578	-3.2	79470	21.2
庄行镇	1293890	5.1	67553	6.9
金汇镇	1140741	-2.7	84968	42.6
四团镇	1963105	-2.4	68974	65.8
青村镇	1718937	-3.8	127576	-20.4
柘林镇	946252	-0.9	33552	-31.9
海湾镇	224603	0.3	41736	16.3
西渡街道	872937	-3.9	72322	-6.2
头桥街道	183064	-0.4	5260	-24.7

分镇(区)美丽健康产业规模以上工业产值、税收

单位:万元

	户数	产值		税收	
		1-10月 累计	增长 (%)	1-10月 累计	增长 (%)
合 计	293	4775779	3.3	379992	-5.3
南桥镇	20	120755	-10.4	6014	5.6
奉城镇	33	222523	8.8	7840	-4.5
庄行镇	26	375346	9.7	12927	0.5
金汇镇	35	220684	3.0	8758	5.0
四团镇	7	33126	-32.2	4125	6.4
青村镇	30	456590	4.2	46635	-7.1
柘林镇	12	68174	12.0	2864	-5.3
海湾镇	8	224751	1.3	24637	16.7
西渡街道	21	189930	10.7	10948	64.6
头桥街道	3	36425	-22.9	861	-42.6
海湾旅游区	1	10115	-4.4	1163	65.4
工业综合开发区	41	1299027	2.1	150643	-12.4
杭州湾开发区	25	553703	0.4	42033	-0.5
东方美谷集团	22	816553	4.5	50701	-14.1
临港(奉贤)	9	148078	19.5	9843	63.4

分镇(区)战略性新兴产业工业总产值(规模以上)

单位:亿元

	企业数 (个)	1-10月 累计	可比增幅 (%)
合 计	252	918.7	7.7
南桥镇	16	16.6	-5.6
奉城镇	13	13.1	0.1
庄行镇	13	14.2	-6.3
金汇镇	16	16.2	2.4
四团镇	24	95.6	7.5
青村镇	19	34.4	10.4
柘林镇	14	17.7	5.0
海湾镇	5	12.7	-0.3
西渡街道	13	25.3	4.5
头桥街道	4	4.6	-8.5
工业综合开发区	40	105.1	-6.2
杭州湾开发区	52	144.5	15.8
东方美谷集团	11	46.9	4.7
临港(奉贤)	18	379.0	12.0

分镇(区)生物医药制造业总产值

单位:亿元

	1-10月累计	增长(%)
合 计	189.7	-1.9
南桥镇	3.1	-27.8
奉城镇	1.9	58.6
庄行镇	1.6	38.2
金汇镇	6.7	-8.0
四团镇	1.2	-43.9
青村镇	4.3	-14.9
柘林镇	6.4	-7.6
海湾镇	11.9	2.5
西渡街道	1.1	-2.4
头桥街道	2.5	-22.6
工业综合开发区	41.2	-4.5
杭州湾开发区	51.0	0.4
东方美谷集团	44.6	-1.2
临港(奉贤)	12.2	20.4

注:本表为三大先导产业口径。

分镇(区)工业能源消费量(规模以上)

	综合能源消费量(吨标准煤)	
	1-10月累计	增长 (%)
合 计	1040660	-3.5
一、各街镇小计	505204	-1.9
南桥镇	45954	-2.0
奉城镇	63114	6.3
庄行镇	63337	-5.6
金汇镇	52190	-4.4
四团镇	97243	0.8
青村镇	87738	-0.8
柘林镇	37806	-10.8
海湾镇	15796	-3.1
西渡街道	33098	-3.7
头桥街道	8930	-0.8
二、开发区小计	535456	-5.1
海湾旅游区	1277	4.0
工业综合开发区	164944	-3.5
杭州湾开发区	222964	-10.6
东方美谷集团	72538	9.0
临港(奉贤)	72765	-2.8
经 发	967	-11.1

注：表中能源消费总量的折标系数每年年中根据上一年平衡表调整一次，2025年上半年2.8359吨标准煤/万千瓦时，下半年2.8078吨标准煤/万千瓦时。

分镇(区)建筑业总产值

单位:万元

	10月	1-10月 累计	增长 (%)
合 计	93876	966124	-8.5
南桥镇	55211	589073	-16.5
奉城镇	280	13425	968.3
庄行镇	2111	38866	10.0
金汇镇	4356	33984	-39.6
四团镇	0	55	32.5
青村镇	9071	75826	7.8
柘林镇	3146	23931	28.3
海湾镇	339	3223	-14.2
西渡街道	1444	14543	-4.4
头桥街道	—	—	—
海湾旅游区	—	—	—
工业综合开发区	7651	85019	13.4
杭州湾开发区	0	0	-100.0
东方美谷集团	10268	88180	18.5

注:本表中建筑业总产值并非建筑业在地总产值,口径不同。

分镇(区)限额以上商品销售额

单位:万元

	单位数	10月	1-10月 累计	增长 (%)
合 计	617	1503440	14201573	8.5
南桥镇	109	178234	2249050	7.2
奉城镇	36	152025	1353183	8.8
庄行镇	31	32629	338490	12.6
金汇镇	57	130698	1512261	4.1
四团镇	33	50469	538264	1.3
青村镇	41	46957	486746	-8.3
柘林镇	43	19919	791915	5.3
海湾镇	6	3806	37527	34.4
西渡街道	33	75854	565460	10.2
头桥街道	9	14294	162654	26.2
海湾旅游区	5	4604	48773	-41.3
工业综合开发区	83	334739	2615842	10.8
杭州湾开发区	45	213365	1404725	31.0
东方美谷集团	71	131823	976091	3.3
临港奉贤分区	6	113337	1110184	9.1
南方集团	9	686	10407	-59.1

注:本表不含市返数。

分镇(区)限额以上社会消费品零售额

单位:万元

	10月	1-10月 累计	增长 (%)
合 计	291311	2320666	18.3
南桥镇	23678	263109	1.4
奉城镇	1943	22237	-6.5
庄行镇	6723	70037	19.4
金汇镇	4233	43351	-12.3
四团镇	790	4485	32.8
青村镇	7900	84505	-17.6
柘林镇	1868	15912	-25.1
海湾镇	1372	14038	-9.3
西渡街道	50427	341468	14.2
头桥街道	11852	140121	29.2
海湾旅游区	5	33	-74.5
工业综合开发区	130640	1009107	37.0
杭州湾开发区	2280	10030	-14.0
东方美谷集团	47460	299172	12.4
临港奉贤分区	72	385	949.0
南方集团	70	2677	-41.0

注:本表不含市返数。

分镇(区)建设项目固定资产投资额

单位:万元

	1-10月 累计	增长 (%)	工业投资 1-10月累计	增长 (%)
合 计	2215349	-7.3	1318719	-6.7
南桥镇	117060	28.9	64904	5.7
奉城镇	96930	0.1	76036	-15.1
庄行镇	134999	51.3	63933	0.5
金汇镇	202260	28.1	143706	54.7
四团镇	206079	-32.8	184718	-28.9
其中:原四团镇	95790	-58.4	75226	-63.9
临港部分	110289	44.6	109492	112.5
青村镇	94897	7.3	83071	7.8
柘林镇	84799	34.7	43353	-6.2
海湾镇	243404	-53.1	150205	-31.4
其中:原海湾镇	5468	-20.9	2942	-35.2
临港部分	237936	-53.5	147263	-31.3
西渡街道	25881	9.4	19099	0.9
头桥街道	18968	-31.4	8249	-0.8
海湾旅游区	20193	28.4	4707	241.8
工业综合开发区	205006	24.8	184810	23.4
杭州湾开发区	158027	-11.3	145419	-14.2
其中:星火开发区	15269	1394.0	15269	1394.0
东方美谷集团	183185	11.9	144561	-5.4
临港奉贤分区	348225	-40.8	256755	-3.5
其 他	423661	4.2	1948	-30.7

注:1、本表不包含房地产。

2、四团镇包括原四团镇和临港奉贤园区四团镇部分,海湾镇包括原海湾镇和临港奉贤园区海湾镇部分,合计数不等于分项之和。星火开发区实际所在地属于海湾镇行政区域。

分镇(区)规模以上服务业营业收入

单位:亿元

	单位数	1-9月累计	增长(%)
合 计	610	398.94	2.0
区直管	3	2.55	-86.5
南桥镇	113	43.89	17.5
奉城镇	32	20.19	0.6
庄行镇	16	10.42	-49.3
金汇镇	30	11.38	7.3
四团镇	37	24.92	7.6
青村镇	32	9.58	-11.8
柘林镇	32	25.65	12.2
海湾镇	22	12.51	43.6
西渡街道	23	9.35	30.8
头桥街道	14	5.76	2.5
海湾旅游区	12	9.74	-4.8
工业综合开发区	97	77.60	5.5
杭州湾开发区	49	37.35	2.0
东方美谷集团	72	74.68	26.6
临港奉贤分区	26	16.39	-14.8
其他(市管企业)	—	6.98	—

注:本表数据错月公布。

分镇(区)外商投资审批明细

单位:万美元、个

	新批项目 1-10月累计	投资总额 1-10月累计	合同外资 1-10月累计
合 计	473	135564	34054
南桥镇	73	2492	3121
奉城镇	23	1601	1254
庄行镇	18	644	693
金汇镇	13	628	249
四团镇	41	9515	9181
青村镇	65	2016	1152
柘林镇	10	144	144
海湾镇	18	481	344
西渡街道	6	2201	2198
头桥街道	4	207	207
工业综合开发区	50	3248	3152
杭州湾开发区	53	3777	4230
东方美谷集团	82	5195	4348
海湾旅游区	2	850	263
临港奉贤分区	15	102565	3518
新城公司	0	0	0
其他	0	0	0

分镇(区)实业型内资

单位:万元

	新项目数(个) 1-10月累计
全 区	180
南桥镇	14
奉城镇	17
四团镇	3
柘林镇	17
庄行镇	16
金汇镇	19
青村镇	18
海湾镇	0
海湾旅游区	0
西渡街道	3
头桥街道	4
奉浦街道	—
金海街道	—
工业综合开发区	27
杭州湾开发公司	23
东方美谷集团	4
新城公司	—
金融产业基地	—
经发公司	—
奉投公司	—
开伦公司	—
海国文化	—
交能集团	—
奉发集团	—
临港奉贤分区	15
其他	—

分镇(区)来沪人员和实有人口情况

单位:万人

指 标	来沪人员分镇情况		实有人口分镇情况	
	10月末	比上年末 增减(±%)	10月末	比上年末 增减(±%)
合 计	71.25	6.5	132.17	4.2
南桥镇	9.57	7.8	27.03	5.4
奉城镇	7.01	5.9	11.96	2.5
庄行镇	4.17	7.2	7.02	0.9
金汇镇	10.20	9.1	17.97	7.2
四团镇	6.91	7.8	11.04	3.1
青村镇	6.09	6.2	10.45	4.3
柘林镇	5.49	2.3	8.67	-0.8
海湾镇	3.22	-1.5	4.90	1.1
西渡街道	7.48	2.3	11.19	1.8
奉浦街道	4.33	12.8	9.25	8.9
金海街道	2.99	8.1	6.31	6.2
头桥街道	2.31	9.0	3.90	4.5
海湾旅游区	1.49	9.4	2.49	6.3

张江高新区火炬计划(奉贤园)

指标名称	单位	10月	1-10月 累计
一、增加值(1-9月)	亿元	—	193.04
第二产业	亿元	—	140.62
#工业	亿元	—	137.12
第三产业	亿元	—	52.42
二、固定资产投资	亿元	5.18	49.97
三、税收收入	亿元	14.98	152.67
四、“四上”企业			
企业数	家	—	528
营业收入	亿元	148.67	907.67
利润总额	亿元	-3.74	77.36
五、规模以上工业总产值	亿元	59.82	612.60
六、全口径出口总额	亿元	15.41	129.29
七、当年新增注册	家	250	5003

注:1、本表内统计指标由张江高新区奉贤园管委会负责解释。

2、本表参照国家高新技术产业开发区企业统计报表制度填写。

张江高新区火炬计划(临港园奉贤分区)

指标名称	单位	10月	1-10月 累计
一、增加值 (1-9月)	亿元	—	112.22
第二产业	亿元	—	112.22
#工业	亿元	—	112.22
第三产业	亿元	—	—
二、固定资产投资	亿元	2.54	32.75
三、税收收入	亿元	6.51	29.78
四、“四上”企业			
企业数	家	—	79
营业收入	亿元	0.00	656.32
利润总额	亿元	-2.31	14.52
五、规模以上工业总产值	亿元	46.01	499.01
六、全口径出口总额	亿元	—	—
七、当年新增注册	家	6	95

注:1、本表内统计指标由张江高新区奉贤园管委会负责解释。

2、本表参照国家高新技术产业开发区企业统计报表制度填写。

各区交流资料(一)

单位:亿元

	地区生产总值		其中	
	1~9月	可比%	第二产业	第三产业
全 市	40721.17	5.5	8448.67	32208.24
闵 行	3056.04	3.5	789.49	2265.91
宝 山	1538.26	3.2	405.71	1131.65
嘉 定	2199.30	3.9	845.72	1351.27
金 山	880.72	4.4	515.27	360.55
松 江	1674.16	4.3	703.24	967.80
青 浦	1391.88	7.7	380.84	1006.58
奉 贤	1251.77	4.4	684.55	561.10
崇 明	326.12	3.1	104.40	204.76

注:本表为季报。

各区交流资料(二)

单位:亿元

	规模以上工业产值		规模以上工业利润 (市反馈)(区属)	
	1~9月	同比%	1~8月	同比%
全 市	29565.9	5.7	—	—
闵 行	2674.1	5.0	201.0	0.8
宝 山	1699.0	-4.7	135.1	13.1
嘉 定	3381.1	4.0	5.7	-92.3
金 山	1849.2	-1.6	51.2	-15.1
松 江	2724.8	0.4	160.2	2.6
青 浦	1365.2	4.3	88.8	2.8
奉 贤	2095.0	0.7	129.9	-0.3
崇 明	477.5	11.0	17.8	64.1

各区交流资料(三)

单位:亿元

	财政总收入		地方(区)级收入	
	1~9月	同比%	1~9月	同比%
全 市	—	—	6555.68	1.0
闵 行	747.84	6.2	272.19	4.4
宝 山	369.92	13.5	149.66	10.1
嘉 定	576.30	0.5	190.60	0.2
金 山	344.40	1.9	87.00	8.9
松 江	437.63	2.8	165.77	2.2
青 浦	448.18	-4.4	151.96	-9.6
奉 贤	537.39	2.4	168.20	2.8
崇 明	237.60	-4.7	74.50	9.1

各区交流资料(四)

单位:万美元

	新增外资企业数(个)		合同外资(万美元)	
	1~9月	同比%	1~9月	同比%
全 市	4764	5.5	112.78(亿美元)	61.0
闵 行	—	—	151922	-31.9
宝 山	—	—	28387	-38.0
嘉 定	370	19.0	54390	-5.4
金 山	308	-28.7	90703	103.3
松 江	280	24.4	56300	-22.3
青 浦	309	-6.4	89558	10.9
奉 贤	450	-43.9	29359	-61.4
崇 明	136	-14.5	9358	42.4

各区交流资料(五)

	外资到位资金总额 (万美元)		出口产品总额(亿元)	
	1~8月	同比%	1~8月	同比%
全 市	108.44(亿美元)	-11.7	13063.9	11.6
闵 行	39774	-63.2	—	—
宝 山	2077	-83.1	367.3	26.4
嘉 定	25632	0.4	686.8	13.7
金 山	74398	347.5	509.1	11.2
松 江	15390	-67.5	—	—
青 浦	20371	-30.5	407.3	21.4
奉 贤	15119	-35.6	—	—
崇 明	2417	-78.0	—	—

各区交流资料(六)

单位:亿元

	银行存款余额		银行贷款余额	
	9月末	比年初增长%	9月末	比年初增长%
全 市	238387.5	8.3	128923.1	5.1
闵 行	9426.0	10.8	5108.5	5.0
宝 山	7001.8	10.9	3501.2	9.2
嘉 定	5831.1	5.3	2670.7	4.7
金 山	2636.9	7.3	1715.0	9.7
松 江	5438.5	9.1	2760.1	3.5
青 浦	3613.1	3.5	2274.9	6.8
奉 贤	3271.7	5.7	2119.2	8.7
崇 明	1918.1	7.2	982.3	-5.5

各区交流资料(七)

单位:亿元

	社会消费品零售总额		城乡居民储蓄余额	
	1~9月	同比%	9月末	比年初增长%
全 市	12302.8	4.3	71465.3	8.4
闵 行	1112.7	1.6	—	—
宝 山	636.3	-0.5	4343.8	9.3
嘉 定	1307.1	7.1	3402.3	8.4
金 山	266.1	-1.3	1482.3	10.7
松 江	621.9	11.7	—	—
青 浦	470.2	9.7	1930.4	8.7
奉 贤	432.7	8.1	2162.9	11.0
崇 明	101.3	-2.2	1334.0	7.2

各区交流资料(八)

单位:亿元

	全社会固定资产投资总额		其中	
	1~9月	同比%	第二产业	第三产业
全 市	8341.3	6.0	—	—
闵 行	615.6	15.9	54.4	561.1
宝 山	464.6	21.0	91.8	368.0
嘉 定	553.3	7.4	214.7	338.6
金 山	177.5	-1.1	87.8	88.5
松 江	413.9	-7.1	93.5	319.7
青 浦	510.8	4.7	44.0	465.6
奉 贤	411.1	1.3	134.2	274.8
崇 明	94.7	-14.2	28.2	64.8

各区交流资料(九)

单位:亿元

	规模以上服务业营业收入		其 中	
	1~8月	同比%	信息传输、 软件和信息技术服务业	交通运输、 仓储和邮政业
全 市	40115.1	7.7	12496.0	12654.0
闵 行	1889.6	2.2	386.4	430.3
宝 山	896.7	1.5	83.2	154.9
嘉 定	1484.9	-0.5	200.3	209.4
金 山	493.9	150.2	355.0	51.8
松 江	686.9	16.0	246.4	121.5
青 浦	3337.3	13.4	560.3	2545.8
奉 贤	353.3	8.5	31.9	77.6
崇 明	37.6	2.4	4.4	4.2