

奉贤统计月报

(十一月)

上海市奉贤区统计局·编
国家统计局奉贤调查队
二〇二五年十二月

违法投诉

举报电话:37537051

联系时间:工作日-上午(8:30-11:30)

下午(1:30-5:00)

地址:解放东路8号 A2幢309室

邮箱:tjjjhx@fengxian.gov.cn

目录

一、综合

主要经济社会发展指标	1
地区生产总值	3
财政	4
税收	5
利用外资和三资企业	6
工商注册情况	7
固定资产投资	8
科技创新	9

二、新片区新经济

临港新片区产城融合区(奉贤)经济效益指标	10
美丽健康产业经济指标	11
战略性新兴产业工业总产值(规模以上)	13

三、第一产业

农业总产值和农副业产品产量	14
---------------------	----

四、第二产业

规模以上工业企业效益指标	15
分控股情况全区工业总产值(规模以上)	16
规模以上工业总产值结构比重图	17
分行业全区工业总产值(规模以上)	18
规模以上工业能耗、水耗、电耗	19
建筑业	19

五、第三产业

金融业	20
商业	21

分行业服务业规上企业主要指标	22
全区旅游业主要指标情况	23
房地产	24
六、社会事业	
空气质量	25
从业人员人数和劳动报酬	26
居民收支和社会事业	27
七、街镇和园区经济	
分镇(区)财政收入	28
分镇(区)规模以上工业总产值	29
分镇(区)工业企业营业收入、利润总额(规模以上)	30
分镇(区)美丽健康产业规模以上工业产值、税收	31
分镇(区)战略性新兴产业工业总产值(规模以上)	32
分镇(区)生物医药制造业总产值	33
分镇(区)工业能源消费量(规模以上)	34
分镇(区)建筑业总产值	35
分镇(区)限额以上商品销售额	36
分镇(区)限额以上社会消费品零售额	37
分镇(区)建设项目固定资产投资额	38
分镇(区)规模以上服务业营业收入	39
分镇(区)外商投资审批明细	40
分镇(区)实业型内资	41
分镇(区)来沪人员和实有人口情况	42
张江高新区火炬计划(奉贤园)	43
张江高新区火炬计划(临港园奉贤分区)	44
八、交流资料	
郊区交流资料(一一九)	45

主要经济社会发展指标(一)

指标	单位	11月	1-11月 累计	增长 (%)
地区生产总值(1-9月)	亿元	—	1251.77	4.4
财政总收入	亿元	43.92	662.91	3.5
其中:税收收入	亿元	42.00	629.62	4.5
区级地方财政收入	亿元	12.15	206.89	2.8
公共财政预算支出	亿元	43.59	291.66	-6.7
规模以上工业总产值 (在地包括市化工区奉贤区域)	亿元	322.8	3246.0	—
规模以上工业总产值	亿元	265.4	2594.1	0.5
#临港新片区产城融合区(奉贤)	亿元	—	779.6	1.6
#美丽健康产业	亿元	—	529.1	2.4
#战略性新兴产业	亿元	—	1018.7	7.0
固定资产投资总额	亿元	48.2	484.3	-5.2
其中:工业投资	亿元	22.0	159.4	-4.0
房地产投资	亿元	17.1	214.0	-4.8
#城市基础设施投资	亿元	5.4	58.4	15.7
限额以上商品销售额	亿元	152.4	1597.1	8.5
社会消费品零售总额	亿元	50.8	536.5	8.8
规模以上服务业营业收入 (上月数)	亿元	—	485.7	7.8

注:1、地区生产总值为季度数据。

2、地区生产总值增长速度、战略性新兴产业工业总产值(规模以上)增长速度为可比增长速度。

3、规模以上服务业营业收入、固定资产投资总额、限额以上商品销售额、社会消费品零售总额为市返数。

主要经济社会发展指标(二)

指标	单位	11月	1-11月 累计	增长 (%)
专利授权数(1-10月)	件	—	8764	-8.3
全区居民人均可支配收入 (1-9月)	元	—	49426	5.0
农业总产值(1-9月)	亿元	—	13.1	0.2
规模以上文化产业营业收入 (1-9月)	亿元	—	133.6	-5.4
工业综合能源消费量	万吨标准煤	—	114.8	-2.6
建筑业总产值	亿元	—	111.3	-6.2
新设企业数	户	3718	45867	-39.7
合同外资	万美元	6045	40099	-53.7
实到外资(上月数)	万美元	902	16860	-45.4
银行存款余额	亿元	—	3274	5.8
银行贷款余额	亿元	—	2125	9.0
证券交易总额	亿元	2773	29963	54.7
期末来沪人员	万人	—	70.87	5.9
期末实有人口	万人	—	131.88	4.0
户籍登记失业人数(上月数)	人	—	10526	—

注:1、实到外资、户籍登记失业人数、专利授权数错月公布。

2、居民人均可支配收入、农业总产值、规模以上文化产业营业收入为季度数据。

3、人口增速为比上年末增减情况。

4、本表中建筑业总产值并非建筑业在地总产值,口径不同。

财政

单位:万元

	11月	1-11月 累计	增长 (%)
财政收入合计	439186	6629134	3.5
其中:财 政	19173	332891	-13.2
税 务	420013	6296243	4.5
1、中央级收入	216991	3217077	7.2
2、市级收入	100715	1343174	-3.6
3、区级收入	121481	2068883	2.8
附:基金收入	8183	452703	-49.0
其中:区级	7509	373731	-45.4
公共财政预算支出	435920	2916639	-6.7
1、一般公共服务	18807	115408	13.1
2、国防	849	4019	32.9
3、公共安全	19608	134978	-0.7
4、教育	59875	328880	-12.3
5、科学技术	16973	102342	85.7
6、文化体育与传媒	14877	47621	22.3
7、社会保障和就业	21208	223650	-8.9
8、医疗卫生	19299	161297	1.4
9、节能环保	4552	31620	42.2
10、城乡社区事务	34741	237709	-16.8
11、农林水事务	31550	185017	-28.4
12、资源勘探电力信息等事务	68494	406224	-25.7
13、住房保障支出	10530	96048	4.9
附:基金预算支出	137490	640168	-30.5

税收

单位:万元

	11月	1-11月累计	增长 (%)
税收收入	420013	6311851	4.5
# 增值税	252712	3182773	6.1
消费税	2450	30436	3.2
企业所得税	32433	1497611	2.7
个人所得税	108785	1079049	13.5
按产业分:			
1、第一产业	121	6209	-17.2
2、第二产业	148744	2605404	9.9
# 工 业	128858	2292998	14.3
3、第三产业	271148	3700238	1.1
# 批发零售	89290	1289807	-0.4
运输邮政仓储	10308	124871	-3.1
住宿餐饮业	1088	12673	-0.8
信息传输软件和信息技术服务	12238	233678	28.5
金融业	12294	161160	26.2
房地产	15481	337214	-20.4
租赁商务服务业	58047	888558	-4.1
科学研究和技术服务业	62334	446417	17.8
居民服务、修理和其他服务业	2886	61895	-3.4
按企业性质分:			
1、内资企业小计	312520	4603821	1.8
# 私营企业	227727	3243022	2.3
2、港澳台投资企业	20764	417883	1.9
3、外商投资企业	43415	1108427	14.1
4、农民专业合作社(联合社)	5	181	-33.7
5、个体工商户	208	3778	242.1
6、个人	41489	157145	32.1
7、非企业单位	1613	19164	36.0
8、其他市场主体	1	1452	1.7

利用外资和三资企业

	11月	1-11月 累计	增长 (%)
一、利用外资			
外商投资企业数(个)	55	528	-42.0
# 合资项目	23	193	-36.5
独资项目	32	335	-44.7
增资项目个数	16	120	150.0
总投资额(万美元)	7057	142622	2.7
注册资金(万美元)	6866	81808	-24.9
合同外资额(万美元)	6045	40099	-53.7
实际到位资金(万美元)(上月数)	902	16860	-45.4
二、三资企业经营情况(上月数)			
企业数(个)	—	621	—
销售(经营)收入(万元)	633858	7233863	-9.7
利润总额(万元)	63593	610457	4.0

注:实际到位资金及三资企业经营情况错月公布。

工商注册情况

	11月	1-11月 累计	增长 (%)
注册企业数(户)	—	623632	-4.0
#当年新增	3718	45867	-39.7
私营注册企业数(户)	—	557292	-3.8
#当年新增	3192	36572	-37.6
私营实交税金(亿元)	23	324	2.3

注:工商注册情况全区数据口径,不含自由贸易试验区临港新片区在奉区域有关市场主体的数据,新增企业数包括当月新设立、迁入数据,不含临港新片区数据。私营注册企业数以及其中当年新增不含临港新片区数据。

固定资产投资

单位:万元

	11月	1-11月 累计	增长 (%)
完成投资额	481718	4842614	-5.2
其中:市属	39036	215388	40.1
投资项目数(个)	831	831	2.7
# 新入库项目数(个)	31	203	-1.9
竣工项目数(个)	39	226	86.8
按构成分			
建筑安装小计	210336	2444876	-19.7
建筑工程	176590	2286258	-21.2
安装工程	33746	158618	10.2
设备、工具、器具购置	91368	478074	9.8
其他费用	180014	1919664	17.9
按产业分			
第一产业	3035	24807	117.7
第二产业	220240	1595191	-4.0
# 工 业	220240	1594419	-4.0
第三产业	258443	3222616	-6.2
# 房地产开发投资	170667	2139862	-4.8
新增固定资产	0	127851	-62.1
房屋建筑施工面积(平方米)	341480	9224561	-1.6
房屋建筑竣工面积(平方米)	0	164925	-73.0

注:1、自2023年起,本表包含市返数据。

2、自2023年起,投资项目数包含房地产项目个数。

科技创新

	单位	1-10月 累计	增长 (%)	专利授权同比 增速全市排名
--	----	-------------	-----------	------------------

一、创新成果

专利授权数	件	8764	-8.3	4
发 明	件	1554	-3.7	8
实用新型	件	5564	-14.0	2
外观设计	件	1646	12.0	5

	单位	1-9月 累计	增长 (%)
--	----	------------	-----------

二、科技成果转化

高新技术成果转化项目	项	46	35.3
技术合同登记	件	1470	-1.2
技术合同成交金额	亿元	117.4	54.1

注:创新成果错月公布,科技成果转化季报。

临港新片区产城融合区(奉贤)经济效益指标

单位:万元

	1-11月	增长(%)
一、规模以上工业		
工业总产值	7796311	1.6
资产总计(上月数)	7283728	2.9
负债总计(上月数)	4204487	-3.3
营业收入(上月数)	7242397	-0.6
利润总额(上月数)	282711	10.3
二、限额以上商业		
商品销售额	1863545	7.5
商品零售额	988	57.5
住餐营业额	4965	34.6
三、规模以上服务业		
营业收入(上月数)	512541	3.7
四、固定资产投资		
本年完成投资额	553499	-44.4
#工业投资	371866	-7.6
房地产投资	68414	-69.0
城市基础设施投资	45994	-42.4

注:自2021年8月起,四团镇全域纳入临港新片区产城融合区(奉贤)统计范围。

美丽健康产业

单位:万元

	11月	1-11月 累计	增长 (%)
一、工业经济指标			
1、规模以上工业总产值	515134	5290854	2.4
日用化学	164730	1471156	8.2
生物保健	104861	1516998	-5.2
医疗器械	22110	210656	4.9
运动装备	7037	79327	18.6
绿色食品	113518	1046128	7.1
时尚创意	93648	866338	0.2
智能穿戴	—	—	—
健康管理	9230	100252	4.7
2、规模以上工业企业效益指标 (上月数)			
单位总数(个)	—	293	23.6
资产总计	—	12394366	6.2
负债总计	—	4428740	16.1
营业收入	—	4972277	-0.8
利润总额	—	655702	-14.1
税收收入	56165	379992	-5.3
3、工业投资			
施工项目数(个)	—	138	-1.4
计划总投资	—	5669061	0.1
自开始建设累计完成投资	—	3026226	11.4
本年完成投资额	69392	658852	-5.5

美丽健康产业

单位:万元

	11月	1-11月 累计	增长 (%)
二、限额以上商品销售额	506125	4911852	3.5
#按产业类值分			
营养和保健品	6802	90574	19.8
医学护肤品	231818	1979380	5.5
西药	2518	30092	-31.7
中药	14380	107150	-22.5
医疗用品及器材	55358	498382	-13.8
其他健康产品	61095	736619	1.5
食品饮料	134155	1469656	12.5
三、规模以上服务业(上月数)			
单位总数(个)	—	129	—
营业收入	—	921076	13.5
营业成本	—	709142	16.5
营业利润	—	-5019	-127.2
利润总额	—	-168	-100.7
应付职工薪酬	—	250309	12.9
期末用工人数(人)	—	13186	2.8

注:美丽健康产业规模以上服务业数据错月公布。

战略性新兴产业工业总产值(规模以上)

单位:亿元

	企业数 (个)	1-11月 累计	可比增幅 (%)	全市可比 增幅(%)	占全区 比重(%)
合 计	254	1018.7	7.0	6.9	39.3
新能源	9	48.7	-5.8	17.5	1.9
高端装备	46	162.6	4.1	10.7	6.3
生物医药	92	200.6	-2.6	2.3	7.7
新一代信息技术	16	30.1	2.0	8.3	1.2
新材料	55	154.9	12.3	2.4	6.0
新能源汽车	22	387.7	14.4	6.1	14.9
节能环保	20	41.9	3.3	-0.8	1.6

注:1、战略性新兴产业各子产业之间存在重复,计算总数时剔除重复,与各子产业相加不等。

2、部分企业同时属于不同的产业类别,故各子产业企业数相加与企业总数不等。

农业总产值和农副业产品产量

	3季	1-3季度 累计	增长 (%)
一、农业总产值合计(万元)	64206	130754	0.2
二、农副产品产量	11月	1-11月 累计	增长 (%)
粮食总量(吨)	—	103173.5	8.4
1、夏粮总产量(吨)	—	2462.8	347.6
2、晚秋粮总产量(吨)	—	100710.7	6.4
油菜籽总产量(吨)	—	66.0	-1.0
蔬菜产量(吨)	26788.0	227393.0	-0.3
生猪出栏(头)	205	918	4490.0
鲜蛋产量(吨)	349.5	3748.2	8.2
家禽出栏(万羽)	5.1	47.6	-19.7
水产品产量(吨)	1663.0	9983.0	4.0
其中:淡水产品	1647.0	9881.0	4.2

注:农业总产值为季报,按现行价格计算,增长速度为现价速度。

规模以上工业企业效益指标

单位:万元

	11月	1-11月 累计	增长 (%)
一、工业企业产销及出口情况			
工业销售产值	2561285	25471673	0.3
出口交货值	346958	3558308	2.3
产销率(%)	97	98	-0.2
二、规模以上工业企业效益指标 (上月数)			
单位总数(个)	—	1406	2.4
#亏损单位数(个)	—	391	-2.7
资产总计	—	38768111	3.9
负债总计	—	17764389	4.6
营业收入	—	24638241	-1.0
利润总额	—	1649903	1.0
#亏损单位亏损总额	—	284862	-15.1

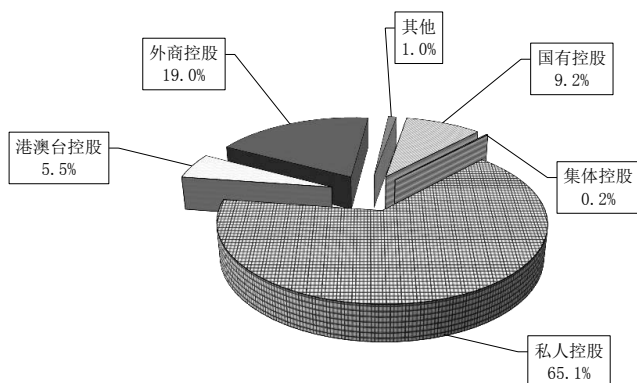
分控股情况全区工业总产值(规模以上)

单位:万元

	11月	1-11月 累计	增长 (%)
工业总产值全区合计	2653724	25941278	0.5
#国有控股	212981	2380598	7.5
集体控股	7186	44575	0.4
私人控股	1781326	16926549	1.7
港澳台控股	138006	1413818	-2.9
外商控股	495070	4918753	-4.7
其 他	19155	256985	-9.2
结构比重(%)			
#国有控股	8.0	9.2	0.6
集体控股	0.3	0.2	0.0
私人控股	67.1	65.1	0.7
港澳台控股	5.2	5.5	-0.2
外商控股	18.7	19.0	-1.0
其 他	0.7	1.0	-0.1

注:结构比重增长以百分点的增减计算。

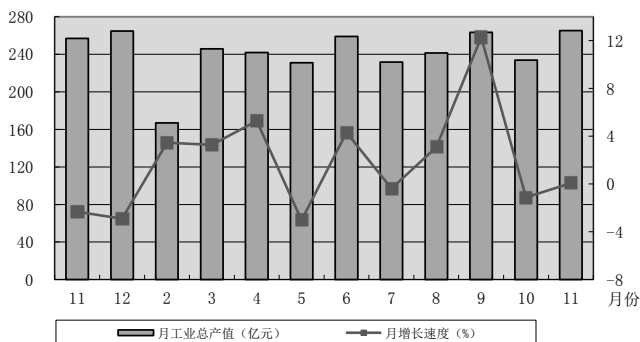
规模以上工业总产值结构图(%)



规模以上月工业总产值

月工业总产值
(亿元)

月增长速度
(%)



分行业全区工业总产值(规模以上)

单位:万元

	11月	1-11月 累计	增长 (%)
合计	2653724	25941278	0.5
农副食品加工业	51979	445929	12.0
食品制造业	73740	705935	6.4
酒、饮料和精制茶制造业	2995	35848	-10.2
纺织业	33265	330249	32.0
纺织服装、服饰业	16665	157541	9.9
皮革、毛皮、羽毛及其制品和制鞋业	3899	47675	4.5
木材加工和木、竹、藤、棕、草制品业	8625	70937	-15.5
家具制造业	32590	279927	-6.4
造纸和纸制品业	28620	301072	-0.4
印刷和记录媒介复制业	10602	109412	-3.7
文教、工美、体育和娱乐用品制造业	42407	409027	0.9
石油加工、炼焦和核燃料加工业	8628	95248	15.4
化学原料和化学制品制造业	367251	3490352	6.7
医药制造业	103463	1499741	-5.8
化学纤维制造业	475	5683	-16.7
橡胶和塑料制品业	102579	1000349	-4.6
非金属矿物制品业	85830	805662	-6.6
黑色金属冶炼和压延加工业	11460	118008	-4.7
有色金属冶炼和压延加工业	138407	1200176	6.9
金属制品业	65893	653877	-16.0
通用设备制造业	172841	1685443	-3.0
专用设备制造业	226933	2141921	1.2
汽车制造业	420603	3966486	-4.8
铁路、船舶、航空航天和其他运输设备制造业	14300	132499	7.8
电气机械和器材制造业	534627	5177679	3.6
计算机、通信和其他电子设备制造业	30593	330269	9.4
仪器仪表制造业	22258	205654	0.6
其他制造业	8405	84788	32.5
废弃资源综合利用业	85	2454	19.3
电力、热力生产和供应业	21779	326205	-1.3
燃气生产和供应业	6993	71892	-3.1
水的生产和供应业	4935	53340	-1.4

规模以上工业能耗、水耗、电耗

	单位	1-11月 累计	增长 (%)
企业数	户	1405	1.3
能耗总量	吨标准煤	1148055	-2.6
用电总量	万千瓦时	323087	-0.7
用水总量(1-6月)	万立方米	1030	-5.3

注:1、用水总量为半年报。用水总量为取水总量减去外供水总量。

2、2022年起发电企业不再纳入奉贤口径。

建筑业

单位:万元

	11月	1-11月 累计	增长 (%)
建筑业总产值	146605	1112729	-6.2
#建筑工程	53443	795357	-17.8
安装工程	55910	268372	38.1
其 他	37252	48999	99.0
竣工产值	89124	456784	19.4
房屋施工面积(平方米)	147231	5737400	-40.2
房屋竣工面积(平方米)	67733	464287	119.9

注:本表中建筑业总产值并非建筑业在地总产值,口径不同。

金融业

单位:亿元

	11月底	比年初 增长(%)	
一、金融机构存贷情况			
1、期末银行存款余额	3274	5.8	
其中:企业存款	1125	-1.9	
居民储蓄存款	2149	10.3	
2、银行贷款余额	2125	9.0	
企业贷款	1410	11.8	
#中小企业贷款	911	22.4	
个人贷款	716	3.7	
#个人住房贷款	496	2.7	
短期贷款	599	1.1	
中长期贷款	1526	12.4	
	11月	1-11月 累计	同比 增长(%)
二、证券交易情况			
证券交易总额	2773	29963	54.7
其中:股 票	1653	17659	61.2
# A 股	1652	17604	61.3

商业

单位:万元

	11月	1-11月 累计	增长 (%)
一、限额以上商品销售额	1524020	15971085	8.5
二、社会消费品零售总额	508384	5365143	8.8
限额以上社会消费品零售额	331929	3020506	14.1
#通过公共网络实现的商品零售额	233232	1713804	14.5
#按企业控股情况分	297269	2623925	18.6
国有	7494	82660	-21.4
集体	4385	47694	-14.1
私人	247291	2152246	20.8
港澳台商	3466	47543	7.0
外商	19683	193630	-14.7
其他	14951	100153	—
#按主要商品类值分			
粮油、食品类	10024	95441	-3.6
烟酒类	534	11436	-34.4
服装、鞋帽、针纺织品类	58872	399196	51.9
化妆品类	150355	1202467	26.3
金银珠宝类	1111	17223	4.7
日用品类	6249	82201	4.9
家用电器和音像器材类	5166	65794	14.5
中西药品类	686	6067	-28.9
文化办公用品类	5372	43843	16.9
石油及制品类	3969	48257	-15.9
汽车类	20635	328787	2.9
三、限额以上住宿业营业额	5459	55535	-1.7
四、限额以上餐饮业营业额	7396	84375	-11.4
五、限额以上在地法人单位数(个)	—	623	—

注:限额以上商品销售额、社会消费品零售总额由市统计局统一下返。

分行业服务业规上企业主要指标

单位:个、亿元、万人

	1-10月 累计	增长 (%)
一、企业数(个)	707	—
二、营业收入	478.02	7.8
1、交通运输、仓储和邮政业	114.23	19.5
2、信息传输、软件和信息技术服务业	44.19	23.9
3、物业管理、房地产中介、房地产租赁等	43.98	7.6
4、租赁和商务服务业	146.39	15.8
5、科学研究和技术服务业	74.74	19.0
6、水利、环境和公共设施管理业	17.61	-47.0
7、居民服务、修理和其他服务业	12.84	-4.1
8、教育	1.48	-16.9
9、卫生和社会工作	8.07	-5.0
10、文化、体育和娱乐业	14.48	-42.1
三、利润总额	28.28	-22.4
四、平均用工人数(万人)	6.17	-1.5

注:规上服务业企业调查范围:交通运输、仓储和邮政业,信息传输、软件和信息技术服务业,租赁和商务服务业,科学研究和技术服务业,水利、环境和公共设施管理业,居民服务、修理和其他服务业,教育,卫生和社会工作,文化、体育和娱乐业,公共管理、社会保障和社会组织;以及物业管理、房地产中介服务、房地产租赁经营和其他房地产业等国民经济行业。本表不包括市管企业。

全区旅游业主要指标情况

项目	计量单位	10月	1-10月累计	增长(%)	
合计	营业收入	万元	13660	97700	3.1
	接待人数	万人	99.65	817.79	15.5
旅行社	营业收入	万元	6101	34705	17.1
	接待人数	万人	2.78	21.40	-17.2
旅馆饭店	营业收入	万元	6400	48221	-4.6
	接待人数	万人	6.33	54.89	4.9
旅游景点	景点个数	个	—	12	—
	营业收入	万元	1159	14773	1.7
	接待人数	万人	90.54	741.50	17.7

注:1、本表内统计指标由文化和旅游局负责解释。

2、本表参照上海市文化和旅游局信息系统统计报表制度填写。

3、本表数据错月公布。

房地产

单位:万元

	11月	1-11月 累计	增长 (%)
房地产开发经营情况			
房地产开发项目(个)	—	122	—
自开始建设累计完成投资	171519	11469354	-5.8
本年完成投资	170667	2139862	-4.8
房屋施工面积(平方米)	341480	9224561	-1.6
# 新开工面积	341480	1106647	45.6
房屋竣工面积(平方米)	0	164925	-73.0
# 住 宅	0	91453	-76.7
本年商品房销售面积	20458	830137	10.4
现房销售面积(平方米)	5099	566830	35.6
# 住 宅	3884	482515	32.4
期房销售面积(平方米)	15359	263307	-21.1
# 住 宅	13819	261281	-21.6
本年商品房销售额	65380	1403360	-26.6
现房销售额	8495	629232	34.8
期房销售额	56885	774128	-46.4
待售面积(平方米)	-25690	1369534	-25.8

奉贤区空气质量

指标	单位	11月	上年同期			
一、空气质量指数 天数分布情况						
优	天	13	17			
良	天	9	12			
轻微污染	天	6	0			
中度污染	天	2	0			
重污染	天	0	0			
优良率	%	73.3	100.0			
二、分项指标月均值						
	二氧化 化硫	二氧化 化氮	PM10	PM2.5	一氧 化碳	臭氧
浓度(μg/m3,其中一氧化碳单位mg/m3)	7	40	85	39	1.00	117
空气污染指数(AQI)	7	50	68	55	25	65
空气质量级别	I	I	II	II	I	II
空气质量描述	优	优	良	良	优	良

注:2024年7月起以国控点(奉贤南桥新城站)数据参与各区排名,上年同期数据自7月同步更新为国控点数据。

从业人员人数和劳动报酬

单位:人、元

	9月末从业人员 人数	1-9月平均 工资
总 计	246027	11721
按经济类型分:		
国有	117	20256
集体	292	6652
其他	245618	11723
按国民行业分:		
制造业	158779	11368
电力、热力、燃气及水生产和供应业	1409	15453
建筑业	8189	9247
批发和零售业	19479	14485
交通运输、仓储和邮政业	7736	9800
住宿和餐饮业	3437	6383
信息传输、软件和信息技术服务业	3093	21432
房地产业	7040	10538
租赁和商务服务业	19164	12124
科学研究和技术服务业	8083	19448
水利、环境和公共设施管理业	2574	7813
居民服务、修理和其他服务业	4275	5160
教育	288	12570
卫生和社会工作	1855	10504
文化、体育和娱乐业	626	14166

注:1、本表为季报。

2、统计范围:“四上单位”,即规模以上工业、有资质的建筑业、限额以上批发和零售业、限额以上住宿和餐饮业、全部房地产开发经营业、规模以上服务业法人单位。

3、从业人员为在岗职工、劳务派遣与其他从业人员之和。

居民收支和社会事业

指标	单位	1-10月	比上年同期 增长(%)
一、居民收入(1-9月)			
全区居民人均可支配收入	元	49426	5.0
二、劳动就业			
招工录用人数	人	20956	—
退工人数	人	28322	—
职业技能培训人数	人次	33924	—
户籍登记失业人数(期末数)	人	10526	—
三、社会保障			
城镇居民低保人数	人次	25802	—
农村居民低保人数	人次	5492	—
四、医疗卫生			
门急诊总人次	万人次	764.53	1.4
五、人口			
来沪人员(11月末)	人	708681	5.9
实有人口(11月末)	人	1318802	4.0

注:1、居民收入为季度数据。

2、劳动就业、社会保障和医疗卫生数据错月公布。

3、根据人社口径,表中职业技能培训人数数据统计时段为2024年12月至今。

分镇(区)财政收入

单位:万元

	财政总收入		地方财政收入	
	1-11月 累计	增长 (%)	1-11月 累计	增长 (%)
合 计	6629134	3.5	2068883	2.8
#:区直属	904047	10.4	318403	50.5
南桥镇	604182	4.2	183733	-5.9
其中:西渡园区	156112	5.5	50764	6.5
奉城镇	279089	4.9	86556	2.6
庄行镇	256018	-11.3	78236	-14.0
金汇镇	340648	-16.6	109472	-27.0
四团镇(含临港)	415499	1.2	124943	3.4
其中:原四团镇	353881	5.3	104522	9.6
青村镇	359750	-1.9	110309	-7.6
柘林镇	368239	17.0	104083	16.8
海湾镇(含临港)	229064	37.5	73355	21.1
其中:原海湾镇	141314	16.0	38032	7.4
头桥街道	53850	-7.0	17032	-8.9
工业综合开发区	1023243	8.6	304084	-2.7
杭州湾开发区	626593	7.7	186577	5.0
其中:海湾旅游区	55258	7.2	16456	1.0
星火开发区	164451	-17.0	49395	-16.3
东方美谷集团	499631	3.9	156021	4.6
临港经济园区	239283	4.6	80279	-4.1

注:四团镇(含临港)、海湾镇(含临港)中临港部分是指临港奉贤园区内实体企业产生的税收形成的财政收入。星火开发区实际所在地属于海湾镇行政区域。

分镇(区)规模以上工业总产值

单位:万元

	11月	1-11月 累计	增长 (%)
合 计	2653724	25941278	0.5
1、开发区小计	1409873	14122158	0.4
海湾旅游区	5194	33648	6.7
工业综合开发区	440841	4333151	-2.0
杭州湾开发区	310742	3225359	2.2
其中:星火开发区	151339	1668606	5.8
东方美谷集团	69313	946979	-0.6
临港(奉贤)	582577	5571101	1.6
经 发	1205	11920	-20.1
2、各街镇小计	1243851	11819120	0.6
南桥镇	88390	846858	-2.8
奉城镇	182974	1550911	1.2
庄行镇	145487	1454750	3.7
金汇镇	124507	1338591	-3.6
四团镇	616724	5929508	1.0
其中:原四团镇	244625	2216966	1.5
临港部分	372100	3712542	0.7
青村镇	202443	1842405	-1.0
柘林镇	101016	1091334	-3.2
海湾镇	233917	2118132	3.1
其中:原海湾镇	23439	259572	1.6
临港部分	210478	1858560	3.4
西渡街道	106086	996238	9.5
头桥街道	24884	221493	4.3

注:1、工业总产值为现价,增长速度为现价速度。

2、四团镇包括原四团镇和临港奉贤园区四团镇部分,海湾镇包括原海湾镇和临港奉贤园区海湾镇部分,合计数不等于分项之和。星火开发区实际所在地属于海湾镇行政区域。

分镇(区)工业企业营业收入、利润总额(规模以上) 单位:万元

	1-10月 营业收入	增长 (%)	1-10月 利润总额	增长 (%)
合 计	24638241	-1.0	1649903	1.0
1、开发区小计	13123239	-0.9	944125	-2.0
海湾旅游区	48558	39.8	2979	-26.1
工业综合开发区	4054139	-4.7	366751	6.8
杭州湾开发区	3106718	0.2	214475	-2.7
东方美谷集团	847416	7.7	158546	-17.7
临港(奉贤)	5055626	0.0	201007	-0.8
经 发	10783	-17.0	368	44.7
2、各镇小计	11515003	-1.1	705778	5.4
南桥镇	803381	-4.1	45663	1.7
奉城镇	1366767	-2.0	93929	16.5
庄行镇	1448274	5.5	77214	1.6
金汇镇	1290641	-0.5	94043	32.2
四团镇	2180129	-2.1	81223	50.1
青村镇	1945432	-2.1	141651	-17.4
柘林镇	1047875	-1.3	40820	-13.6
海湾镇	244843	0.3	44591	16.1
西渡街道	980348	-3.4	80191	4.2
头桥街道	207313	1.4	6455	-24.2

分镇(区)美丽健康产业规模以上工业产值、税收

单位:万元

	户数	产值		税收	
		1-11月 累计	增长 (%)	1-11月 累计	增长 (%)
合 计	293	5290854	2.4	397712	-6.5
南桥镇	20	133730	-9.4	6460	3.2
奉城镇	33	250741	10.7	8098	-6.5
庄行镇	26	409980	8.5	13895	1.0
金汇镇	35	242251	1.8	9332	3.6
四团镇	7	36796	-33.0	4395	3.1
青村镇	30	510655	4.9	48048	-6.4
柘林镇	12	76591	13.2	3103	-3.8
海湾镇	8	246975	1.3	25378	16.1
西渡街道	21	214431	7.2	11294	60.1
头桥街道	3	40629	-22.1	937	-42.1
海湾旅游区	1	11844	2.6	1182	57.6
工业综合开发区	41	1470673	3.4	159386	-13.2
杭州湾开发区	25	600628	-2.6	43019	-3.7
东方美谷集团	22	877580	-0.3	53543	-14.6
临港(奉贤)	9	167351	19.9	9641	48.1

分镇(区)战略性新兴产业工业总产值(规模以上)

单位:亿元

	企业数 (个)	1-11月 累计	可比增幅 (%)
合 计	254	1018.7	7.0
南桥镇	17	18.9	-1.7
奉城镇	13	15.0	3.2
庄行镇	13	15.6	-9.4
金汇镇	16	18.4	4.4
四团镇	24	106.9	7.4
青村镇	19	38.3	10.4
柘林镇	14	19.8	6.4
海湾镇	5	14.0	0.9
西渡街道	13	27.8	1.7
头桥街道	4	5.1	-8.7
工业综合开发区	40	115.3	-7.8
杭州湾开发区	52	157.4	12.5
东方美谷集团	11	49.9	0.9
临港(奉贤)	19	424.3	12.1

分镇(区)生物医药制造业总产值

单位:亿元

	1-11月累计	增长(%)
合 计	205.4	-3.6
南桥镇	3.4	-24.2
奉城镇	2.2	54.8
庄行镇	1.8	43.6
金汇镇	7.6	-2.4
四团镇	1.3	-47.2
青村镇	4.7	-14.2
柘林镇	7.0	-5.7
海湾镇	13.2	3.1
西渡街道	1.2	-3.7
头桥街道	2.8	-22.4
工业综合开发区	44.4	-7.9
杭州湾开发区	55.0	-1.8
东方美谷集团	47.4	-4.8
临港(奉贤)	13.6	19.7

注:本表为三大先导产业口径。

分镇(区)工业能源消费量(规模以上)

	综合能源消费量(吨标准煤)	
	1-11月累计	增长 (%)
合 计	1148055	-2.6
一、各街镇小计	560743	0.1
南桥镇	50385	-2.3
奉城镇	70038	7.1
庄行镇	69575	-5.1
金汇镇	57156	-0.4
四团镇	108678	4.5
青村镇	99635	3.0
柘林镇	41581	-10.9
海湾镇	17339	-2.6
西渡街道	36428	-3.4
头桥街道	9929	0.5
二、开发区小计	587312	-5.0
海湾旅游区	1390	2.6
工业综合开发区	180898	-2.8
杭州湾开发区	245439	-10.5
东方美谷集团	79267	8.1
临港(奉贤)	79263	-3.1
经 发	1055	-3.3

注：表中能源消费总量的折标系数每年年中根据上一年平衡表调整一次，2025年上半年2.8359吨标准煤/万千瓦时，下半年2.8078吨标准煤/万千瓦时。

分镇(区)建筑业总产值

单位:万元

	11月	1-11月 累计	增长 (%)
合 计	146605	1112729	-6.2
南桥镇	68156	657230	-16.7
奉城镇	511	13935	931.2
庄行镇	1409	40275	6.4
金汇镇	2264	36247	-43.6
四团镇	0	55	32.5
青村镇	10841	86667	8.6
柘林镇	2022	25952	29.1
海湾镇	206	3428	-12.3
西渡街道	1732	16275	1.2
头桥街道	—	—	—
海湾旅游区	—	—	—
工业综合开发区	9790	94809	13.1
杭州湾开发区	0	0	-100.0
东方美谷集团	49676	137856	52.1

注:本表中建筑业总产值并非建筑业在地总产值,口径不同。

分镇(区)限额以上商品销售额

单位:万元

	单位数	11月	1-11月 累计	增长 (%)
合 计	623	1507848	15778239	8.4
南桥镇	112	205980	2464812	7.8
奉城镇	36	150777	1503960	8.7
庄行镇	31	31441	369749	11.0
金汇镇	57	134558	1646819	4.6
四团镇	33	48710	586974	-0.4
青村镇	43	60293	554993	-7.0
柘林镇	43	20976	812891	-5.4
海湾镇	6	3966	41493	33.7
西渡街道	33	76388	641848	7.0
头桥街道	9	23014	185668	22.1
海湾旅游区	5	4885	53659	-41.3
工业综合开发区	83	322509	2938352	10.9
杭州湾开发区	45	118228	1522954	30.0
东方美谷集团	72	138886	1166240	9.3
临港奉贤分区	6	166387	1276571	11.5
南方集团	9	850	11257	-57.1

注:本表不含市返数。

分镇(区)限额以上社会消费品零售额

单位:万元

	11月	1-11月 累计	增长 (%)
合 计	297111	2622422	18.6
南桥镇	20503	287859	-0.1
奉城镇	2138	24375	-7.6
庄行镇	4783	74820	16.2
金汇镇	6987	50339	-6.8
四团镇	646	5130	32.5
青村镇	7880	92777	-18.3
柘林镇	1357	17269	-26.3
海湾镇	1531	15569	-10.3
西渡街道	48854	390322	14.6
头桥街道	20164	160285	24.8
海湾旅游区	2	35	-72.4
工业综合开发区	134702	1143809	36.6
杭州湾开发区	1329	11359	-14.0
东方美谷集团	46122	345299	16.8
临港奉贤分区	65	450	964.8
南方集团	48	2725	-43.4

注:本表不含市返数。

分镇(区)建设项目固定资产投资额

单位:万元

	1-11月 累计	增长 (%)	工业投资 1-11月累计	增长 (%)
合 计	2487364	-8.1	1520668	-4.6
南桥镇	127270	19.8	73602	11.0
奉城镇	101194	-2.0	78051	-15.3
庄行镇	149827	67.4	65810	3.2
金汇镇	213125	18.5	149487	37.0
四团镇	299969	-17.2	278548	-11.3
其中:原四团镇	187849	-33.3	167225	-35.4
临港部分	112120	39.0	111323	100.9
青村镇	104395	15.9	91383	16.3
柘林镇	89882	10.5	47652	-19.6
海湾镇	254598	-55.4	160274	-34.4
其中:原海湾镇	7633	2.5	5107	4.8
临港部分	246965	-56.2	155167	-35.2
西渡街道	31471	23.6	21755	7.8
头桥街道	18968	-32.8	8249	-1.9
海湾旅游区	20568	17.9	4707	241.8
工业综合开发区	229704	28.1	209508	27.3
杭州湾开发区	182845	-6.8	169767	-8.0
其中:星火开发区	16632	1421.7	16632	1421.7
东方美谷集团	201513	-1.0	159927	-13.4
临港奉贤分区	359085	-44.3	266490	-9.6
其 他	462035	-2.1	1948	-35.4

注:1、本表不包含房地产。

2、四团镇包括原四团镇和临港奉贤园区四团镇部分,海湾镇包括原海湾镇和临港奉贤园区海湾镇部分,合计数不等于分项之和。星火开发区实际所在地属于海湾镇行政区域。

分镇(区)规模以上服务业营业收入

单位:亿元

	单位数	1-10月累计	增长(%)
合 计	707	485.72	7.8
区直管	3	2.70	-85.9
南桥镇	123	54.06	23.8
奉城镇	39	26.62	12.6
庄行镇	21	13.23	-44.7
金汇镇	33	20.66	70.0
四团镇	44	31.55	13.3
青村镇	48	15.40	10.8
柘林镇	33	29.03	13.6
海湾镇	25	13.99	36.3
西渡街道	27	11.83	35.8
头桥街道	15	6.76	2.9
海湾旅游区	13	11.48	-2.4
工业综合开发区	111	91.16	9.2
杭州湾开发区	62	45.36	6.2
东方美谷集团	82	84.73	23.3
临港奉贤分区	28	19.47	-8.6
其他(市管企业)	—	7.70	—

注:本表数据错月公布。

分镇(区)外商投资审批明细

单位:万美元、个

	新批项目 1-11月累计	投资总额 1-11月累计	合同外资 1-11月累计
合 计	528	142622	40099
南桥镇	80	2733	3236
奉城镇	26	1651	1289
庄行镇	19	744	763
金汇镇	18	1020	277
四团镇	44	9922	9576
青村镇	72	2783	1874
柘林镇	10	244	244
海湾镇	22	2273	2124
西渡街道	6	2201	2198
头桥街道	5	503	350
工业综合开发区	55	4886	4691
杭州湾开发区	58	4088	4483
东方美谷集团	92	5815	4962
海湾旅游区	2	850	263
临港奉贤分区	19	102909	3769
新城公司	0	0	0
其他	0	0	0

分镇(区)实业型内资

单位:万元

	新项目数(个) 1-11月累计
全 区	205
南桥镇	16
奉城镇	25
四团镇	2
柘林镇	21
庄行镇	16
金汇镇	19
青村镇	20
海湾镇	5
海湾旅游区	0
西渡街道	3
头桥街道	4
奉浦街道	—
金海街道	—
工业综合开发区	30
杭州湾开发公司	24
东方美谷集团	5
新城公司	—
金融产业基地	—
经发公司	—
奉投公司	—
开伦公司	—
海国文化	—
交能集团	—
奉发集团	—
临港奉贤分区	15
其他	—

分镇(区)来沪人员和实有人口情况

单位:万人

指 标	来沪人员分镇情况		实有人口分镇情况	
	11月末	比上年末 增减(±%)	11月末	比上年末 增减(±%)
合 计	70.87	5.9	131.88	4.0
南桥镇	9.45	6.4	26.93	5.1
奉城镇	6.98	5.5	11.93	2.3
庄行镇	4.15	6.9	7.01	0.9
金汇镇	10.16	8.7	17.95	7.1
四团镇	6.82	6.3	10.94	2.2
青村镇	6.03	5.2	10.41	3.9
柘林镇	5.55	3.5	8.74	0.0
海湾镇	3.20	-2.2	4.89	0.9
西渡街道	7.48	2.4	11.22	2.0
奉浦街道	4.28	11.4	9.17	8.0
金海街道	2.99	8.1	6.32	6.4
头桥街道	2.30	8.3	3.89	4.1
海湾旅游区	1.48	8.5	2.47	5.7

张江高新区火炬计划(奉贤园)

指标名称	单位	11月	1-11月 累计
一、增加值(1-9月)	亿元	—	193.04
第二产业	亿元	—	140.62
#工业	亿元	—	137.12
第三产业	亿元	—	52.42
二、固定资产投资	亿元	6.55	56.52
三、税收收入	亿元	18.14	170.81
四、“四上”企业			
企业数	家	—	539
营业收入	亿元	144.50	1052.17
利润总额	亿元	5.68	83.04
五、规模以上工业总产值	亿元	64.38	676.98
六、全口径出口总额	亿元	14.29	143.58
七、当年新增注册	家	347	5350

注:1、本表内统计指标由张江高新区奉贤园管委会负责解释。

2、本表参照国家高新技术产业开发区企业统计报表制度填写。

张江高新区火炬计划(临港园奉贤分区)

指标名称	单位	11月	1-11月 累计
一、增加值(1-9月)	亿元	—	112.22
第二产业	亿元	—	112.22
#工业	亿元	—	112.22
第三产业	亿元	—	—
二、固定资产投资	亿元	0	32.75
三、税收收入	亿元	0	29.78
四、“四上”企业			
企业数	家	—	79
营业收入	亿元	0	656.32
利润总额	亿元	2.83	17.35
五、规模以上工业总产值	亿元	58.10	557.11
六、全口径出口总额	亿元	—	—
七、当年新增注册	家	16	111

注:1、本表内统计指标由张江高新区奉贤园管委会负责解释。

2、本表参照国家高新技术产业开发区企业统计报表制度填写。

各区交流资料(一)

单位:亿元

	地区生产总值		其中	
	1~9月	可比%	第二产业	第三产业
全 市	40721.17	5.5	8448.67	32208.24
闵 行	3056.04	3.5	789.49	2265.91
宝 山	1538.26	3.2	405.71	1131.65
嘉 定	2199.30	3.9	845.72	1351.27
金 山	880.72	4.4	515.27	360.55
松 江	1674.16	4.3	703.24	967.80
青 浦	1391.88	7.7	380.84	1006.58
奉 贤	1251.77	4.4	684.55	561.10
崇 明	326.12	3.1	104.40	204.76

注:本表为季报。

各区交流资料(二)

单位:亿元

	规模以上工业产值		规模以上工业利润 (市反馈)(区属)	
	1~10月	同比%	1~9月	同比%
全 市	33034.7	5.5	—	—
闵 行	3146.0	10.1	235.0	3.7
宝 山	1897.5	-4.1	148.5	14.9
嘉 定	3807.6	3.0	24.3	-69.8
金 山	2063.8	-1.4	59.1	-9.8
松 江	3000.8	-1.3	182.1	4.0
青 浦	1516.0	3.8	106.7	5.1
奉 贤	2327.7	0.5	145.6	0.7
崇 明	527.6	10.8	18.8	68.3

各区交流资料(三)

单位:亿元

	财政总收入		地方(区)级收入	
	1~10月	同比%	1~10月	同比%
全 市	—	—	7606.60	2.0
闵 行	865.13	6.4	313.52	4.3
宝 山	434.14	15.2	174.68	9.7
嘉 定	657.20	0.4	217.90	-0.9
金 山	395.91	2.6	102.06	9.2
松 江	501.54	3.2	188.86	2.5
青 浦	519.32	-3.9	175.81	-8.6
奉 贤	618.99	3.6	194.74	3.5
崇 明	281.50	-0.8	90.30	10.6

各区交流资料(四)

单位:万美元

	新增外资企业数(个)		合同外资(万美元)	
	1~10月	同比%	1~10月	同比%
全 市	5169	3.1	126.78(亿美元)	29.1
闵 行	—	—	167606	-26.9
宝 山	—	—	33898	-27.4
嘉 定	404	17.4	58088	-67.4
金 山	308	-33.8	90703	79.1
松 江	302	19.4	56764	-22.7
青 浦	336	-5.1	92891	13.5
奉 贤	473	-44.1	34054	-58.6
崇 明	152	-9.5	11052	49.8

各区交流资料(五)

	外资到位资金总额 (万美元)		出口产品总额(亿元)	
	1~9月	同比%	1~9月	同比%
全 市	120.63(亿美元)	-7.2	14787.2	11.3
闵 行	43659	-64.3	—	—
宝 山	2149	-82.7	404.9	22.6
嘉 定	28038	-8.0	782.1	15.4
金 山	75145	350.4	509.1	11.2
松 江	16570	-65.3	—	—
青 浦	21263	-32.2	463.9	23.5
奉 贤	15958	-35.1	—	—
崇 明	2527	-77.9	—	—

各区交流资料(六)

单位:亿元

	银行存款余额		银行贷款余额	
	10月末	比年初增长%	10月末	比年初增长%
全 市	240808.8	9.4	129262.0	5.3
闵 行	9580.2	12.9	5079.5	4.3
宝 山	6897.7	8.2	3435.9	7.4
嘉 定	5733.6	3.6	2654.6	4.0
金 山	2637.8	6.6	1738.1	13.3
松 江	5370.9	7.7	2767.8	3.7
青 浦	3541.1	1.4	2281.8	7.1
奉 贤	3222.2	4.1	2116.9	8.6
崇 明	1990.5	11.2	1021.5	-1.7

各区交流资料(七)

单位:亿元

	社会消费品零售总额		城乡居民储蓄余额	
	1~10月	同比%	10月末	比年初增长%
全 市	13850.2	4.8	70315.8	6.6
闵 行	1288.0	3.0	—	—
宝 山	730.7	1.1	4289.8	8.1
嘉 定	1481.2	8.0	3375.2	7.5
金 山	297.5	-0.7	1460.4	9.3
松 江	701.0	12.3	—	—
青 浦	549.2	11.3	1897.8	6.9
奉 贤	485.7	8.6	2128.5	9.3
崇 明	113.5	-2.3	1336.6	7.4

各区交流资料(八)

单位:亿元

	全社会固定资产投资总额		其中	
	1~10月	同比%	第二产业	第三产业
全 市	9358.9	5.8	—	—
闵 行	692.9	15.9	63.3	629.5
宝 山	518.0	19.2	102.2	415.4
嘉 定	646.1	16.0	258.8	387.3
金 山	216.1	3.4	98.0	116.4
松 江	452.5	-7.2	103.5	348.3
青 浦	564.7	-0.5	48.5	514.7
奉 贤	436.1	-4.5	137.5	296.4
崇 明	103.3	-10.3	32.6	68.9

各区交流资料(九)

单位:亿元

	规模以上服务业营业收入		其 中	
	1~9月	同比%	信息传输、 软件和信息技术服务业	交通运输、 仓储和邮政业
全 市	46037.5	8.0	14500.5	14389.3
闵 行	2157.7	1.9	442.2	488.4
宝 山	1018.5	1.5	96.1	177.2
嘉 定	1702.9	-1.0	228.4	237.0
金 山	561.5	140.9	397.8	59.2
松 江	784.9	17.5	281.5	138.1
青 浦	3798.7	12.6	643.7	2891.1
奉 贤	398.9	2.0	36.7	88.4
崇 明	42.9	2.9	5.2	4.7