

# 奉贤统计月报

(十二月)

上海市奉贤区统计局·编  
国家统计局奉贤调查队  
二〇二六年一月

## 违法投诉

举报电话:37537051

联系时间:工作日-上午(8:30-11:30)

下午(1:30-5:00)

地址:解放东路8号 A2幢309室

邮箱:tjjjhx@fengxian.gov.cn

# 目录

## 一、综合

主要经济社会发展指标 .....	1
地区生产总值 .....	3
财政 .....	4
税收 .....	5
利用外资和三资企业 .....	6
工商注册情况 .....	7
固定资产投资 .....	8
科技创新 .....	9

## 二、新片区新经济

临港新片区产城融合区(奉贤)经济效益指标 .....	10
美丽健康产业经济指标 .....	11
战略性新兴产业工业总产值(规模以上) .....	13

## 三、第一产业

农业总产值和农副业产品产量 .....	14
---------------------	----

## 四、第二产业

规模以上工业企业效益指标 .....	15
分控股情况全区工业总产值(规模以上) .....	16
规模以上工业总产值结构比重图 .....	17
分行业全区工业总产值(规模以上) .....	18
规模以上工业能耗、水耗、电耗 .....	19
建筑业 .....	19

## 五、第三产业

金融业 .....	20
商业 .....	21

分行业服务业规上企业主要指标 .....	22
全区旅游业主要指标情况 .....	23
房地产 .....	24
<b>六、社会事业</b>	
空气质量 .....	25
从业人员人数和劳动报酬 .....	26
居民收支和社会事业 .....	27
<b>七、街镇和园区经济</b>	
分镇(区)财政收入 .....	28
分镇(区)规模以上工业总产值 .....	29
分镇(区)工业企业营业收入、利润总额(规模以上) .....	30
分镇(区)美丽健康产业规模以上工业产值、税收 .....	31
分镇(区)战略性新兴产业工业总产值(规模以上) .....	32
分镇(区)生物医药制造业总产值 .....	33
分镇(区)工业能源消费量(规模以上) .....	34
分镇(区)建筑业总产值 .....	35
分镇(区)限额以上商品销售额 .....	36
分镇(区)限额以上社会消费品零售额 .....	37
分镇(区)建设项目固定资产投资额 .....	38
分镇(区)规模以上服务业营业收入 .....	39
分镇(区)外商投资审批明细 .....	40
分镇(区)实业型内资 .....	41
分镇(区)来沪人员和实有人口情况 .....	42
张江高新区火炬计划(奉贤园) .....	43
张江高新区火炬计划(临港园奉贤分区) .....	44
<b>八、交流资料</b>	
郊区交流资料(一一九) .....	45

## 主要经济社会发展指标(一)

指标	单位	12月	1-12月 累计	增长 (%)
地区生产总值(1-9月)	亿元	—	1251.77	4.4
财政总收入	亿元	41.92	704.84	2.4
其中:税收收入	亿元	39.84	669.46	3.8
区级地方财政收入	亿元	12.93	219.82	1.4
公共财政预算支出	亿元	11.98	303.64	-8.7
规模以上工业总产值 (在地包括市化工区奉贤区域)	亿元	353.8	3605.2	—
规模以上工业总产值	亿元	295.4	2894.9	1.6
#临港新片区产城融合区(奉贤)	亿元	—	865.7	3.7
#美丽健康产业	亿元	—	602.4	3.6
#战略性新兴产业	亿元	—	1130.3	7.9
固定资产投资总额	亿元	56.9	541.1	-4.4
其中:工业投资	亿元	17.4	176.8	-1.5
房地产投资	亿元	23.0	237.0	-3.4
#城市基础设施投资	亿元	10.1	68.6	11.7
限额以上商品销售额	亿元	177.1	1779.4	9.2
社会消费品零售总额	亿元	45.8	582.4	8.4
规模以上服务业营业收入 (上月数)	亿元	—	543.5	7.4

注:1、地区生产总值为季度数据。

2、地区生产总值增长速度、战略性新兴产业工业总产值(规模以上)增长速度为可比增长速度。

3、规模以上服务业营业收入、固定资产投资总额、限额以上商品销售额、社会消费品零售总额为市返数。

## 主要经济社会发展指标(二)

指标	单位	12月	1-12月 累计	增长 (%)
专利授权数(1-11月)	件	—	9529	-10.3
全区居民人均可支配收入	元	—	65132	4.7
农业总产值(1-9月)	亿元	—	13.1	0.2
规模以上文化产业营业收入 (1-9月)	亿元	—	133.6	-5.4
工业综合能源消费量	万吨标准煤	—	126.2	-2.6
建筑业总产值	亿元	—	131.4	-7.5
新设企业数	户	3684	49551	-39.2
合同外资	万美元	4995	45094	-48.7
实到外资(上月数)	万美元	1496	18356	-41.5
银行存款余额	亿元	—	3345	8.1
银行贷款余额	亿元	—	2182	11.9
证券交易总额	亿元	3114	33077	48.7
期末来沪人员	万人	—	71.73	7.2
期末实有人口	万人	—	132.94	4.8
户籍登记失业人数(上月数)	人	—	10646	—

注:1、实到外资、户籍登记失业人数、专利授权数错月公布。

2、居民人均可支配收入、农业总产值、规模以上文化产业营业收入为季度数据。

3、人口增速为比上年末增减情况。

4、本表中建筑业总产值并非建筑业在地总产值,口径不同。

## 财政

单位:万元

	12月	1-12月 累计	增长 (%)
财政收入合计	419243	7048377	2.4
其中:财  政	20867	353758	-18.4
税  务	398376	6694619	3.8
1、中央级收入	202725	3419802	5.8
2、市级收入	87192	1430366	-3.7
3、区级收入	129326	2198208	1.4
附:基金收入	116392	569095	-36.4
其中:区级	108184	481915	-30.1
公共财政预算支出	119770	3036409	-8.7
1、一般公共服务	1654	117062	13.4
2、国防	262	4281	38.8
3、公共安全	4120	139098	-1.4
4、教育	6529	335409	-17.5
5、科学技术	30327	132668	140.6
6、文化体育与传媒	989	48609	23.5
7、社会保障和就业	10883	234534	-7.5
8、医疗卫生	3921	165218	2.1
9、节能环保	3252	34872	54.6
10、城乡社区事务	6714	244424	-17.3
11、农林水事务	23455	208471	-24.0
12、资源勘探电力信息等事务	68157	474380	-13.5
13、住房保障支出	119	96167	4.9
附:基金预算支出	69039	709206	-25.6

## 税收

单位:万元

	12月	1-12月累计	增长 (%)
税收收入	398377	6710228	3.8
# 增值税	282667	3465440	5.1
消费税	2042	32478	2.5
企业所得税	17498	1515109	1.3
个人所得税	77029	1156078	12.1
按产业分:			
1、第一产业	74	6283	-18.1
2、第二产业	141925	2747329	8.5
# 工 业	115628	2408626	12.8
3、第三产业	256378	3956617	0.7
# 批发零售	106379	1396185	-0.4
运输邮政仓储	8301	133173	-2.8
住宿餐饮业	799	13472	1.1
信息传输软件和信息技术服务	18601	252279	20.6
金融业	15735	176895	26.5
房地产	19569	356783	-17.8
租赁商务服务业	41742	930300	-5.2
科学研究和技术服务业	34959	481376	16.7
居民服务、修理和其他服务业	2793	64688	-4.0
按企业性质分:			
1、内资企业小计	320547	4924369	1.6
# 私营企业	240441	3483463	1.7
2、港澳台投资企业	18715	436599	-0.8
3、外商投资企业	46636	1155062	12.6
4、农民专业合作社(联合社)	6	187	-32.4
5、个体工商户	91	3870	242.4
6、个人	10233	167378	22.0
7、非企业单位	2144	21308	37.7
8、其他市场主体	5	1457	-7.8



## 利用外资和三资企业

	12月	1-12月 累计	增长 (%)
一、利用外资			
外商投资企业数(个)	59	587	-38.9
# 合资项目	20	213	-33.9
独资项目	39	374	-41.5
增资项目个数	10	130	154.9
总投资额(万美元)	6219	148841	5.5
注册资金(万美元)	5228	87035	-21.7
合同外资额(万美元)	4995	45094	-48.7
实际到位资金(万美元)(上月数)	1496	18356	-41.5
二、三资企业经营情况(上月数)			
企业数(个)	—	629	—
销售(经营)收入(万元)	759467	7993329	-8.7
利润总额(万元)	76293	686750	0.9

注:实际到位资金及三资企业经营情况错月公布。

## 工商注册情况

	12月	1-12月 累计	增长 (%)
注册企业数(户)	—	620009	-4.4
#当年新增	3684	49551	-39.2
私营注册企业数(户)	—	554085	-4.2
#当年新增	2910	39482	-37.1
私营实交税金(亿元)	24	348	1.7

注:工商注册情况全区数据口径,不含自由贸易试验区临港新片区在奉区域有关市场主体的数据,新增企业数包括当月新设立、迁入数据,不含临港新片区数据。私营注册企业数以及其中当年新增不含临港新片区数据。

## 固定资产投资

单位:万元

	12月	1-12月 累计	增长 (%)
完成投资额	568626	5411240	-4.4
其中:市属	60480	275868	19.9
投资项目数(个)	860	860	2.6
# 新入库项目数(个)	29	232	-1.3
竣工项目数(个)	90	316	51.9
按构成分			
建筑安装小计	250460	2695336	-19.3
建筑工程	225653	2511911	-21.0
安装工程	24807	183425	15.3
设备、工具、器具购置	96450	574524	16.6
其他费用	221716	2141380	17.1
按产业分			
第一产业	322	25129	120.4
第二产业	174043	1769234	-1.5
# 工 业	174037	1768456	-1.5
第三产业	394261	3616877	-6.1
# 房地产开发投资	230353	2370215	-3.4
新增固定资产	2878088	3005939	107.4
房屋建筑施工面积(平方米)	0	9224561	-4.3
房屋建筑竣工面积(平方米)	117953	282878	-60.4

注:1、自2023年起,本表包含市返数据。

2、自2023年起,投资项目数包含房地产项目个数。

# 科技创新

	单位	1-11月 累计	增长 (%)	专利授权同比 增速全市排名
--	----	-------------	-----------	------------------

## 一、创新成果

专利授权数	件	9529	-10.3	7
发 明	件	1711	-3.1	8
实用新型	件	5995	-16.7	3
外观设计	件	1823	10.0	5

	单位	1-12月 累计	增长 (%)
--	----	-------------	-----------

## 二、科技成果转化

高新技术成果转化项目	项	70	25.0
技术合同登记	件	2133	-0.8
技术合同成交金额	亿元	127.6	30.9

注:创新成果错月公布,科技成果转化季报。

## 临港新片区产城融合区(奉贤)经济效益指标

单位:万元

	1-12月	增长(%)
一、规模以上工业		
工业总产值	8656814	3.7
资产总计(上月数)	7516290	4.2
负债总计(上月数)	4406546	0.1
营业收入(上月数)	8064565	-0.6
利润总额(上月数)	310716	0.9
二、限额以上商业		
商品销售额	2147331	8.1
商品零售额	1086	46.3
住餐营业额	5851	37.4
三、规模以上服务业		
营业收入(上月数)	574217	3.6
四、固定资产投资		
本年完成投资额	607783	-43.4
#工业投资	425000	-4.6
房地产投资	69349	-69.7
城市基础设施投资	46800	-45.1

注:自2021年8月起,四团镇全域纳入临港新片区产城融合区(奉贤)统计范围。

## 美丽健康产业

单位:万元

	12月	1-12月 累计	增长 (%)
<b>一、工业经济指标</b>			
<b>1、规模以上工业总产值</b>	<b>596870</b>	<b>6023997</b>	<b>3.6</b>
日用化学	162832	1644851	10.4
生物保健	150477	1667616	-4.5
医疗器械	24832	236415	6.1
运动装备	9366	88693	19.0
绿色食品	128457	1298913	8.5
时尚创意	98173	964525	-0.7
智能穿戴	—	—	—
健康管理	22733	122985	10.0
<b>2、规模以上工业企业效益指标 (上月数)</b>			
单位总数(个)	—	293	23.6
资产总计	—	12511806	6.6
负债总计	—	4482760	18.0
营业收入	—	5520379	-0.7
利润总额	—	728873	-13.9
税收收入	17721	397712	-6.5
<b>3、工业投资</b>			
施工项目数(个)	—	143	1.4
计划总投资	—	5941273	2.5
自开始建设累计完成投资	—	3139608	13.4
本年完成投资额	112955	771807	2.5

## 美丽健康产业

单位:万元

	12月	1-12月 累计	增长 (%)
二、限额以上商品销售额	483472	5380378	3.7
#按产业类值分			
营养和保健品	3959	94533	18.3
医学护肤品	177519	2141798	6.1
西药	3567	33659	-31.5
中药	14132	121283	-21.3
医疗用品及器材	48577	546959	-15.3
其他健康产品	58418	795037	-0.6
食品饮料	177299	1647111	14.4
三、规模以上服务业(上月数)			
单位总数(个)	—	129	—
营业收入	—	1023029	9.0
营业成本	—	793986	16.0
营业利润	—	-6719	-113.4
利润总额	—	-1557	-102.8
应付职工薪酬	—	276178	12.3
期末用工人数(人)	—	13031	2.4

注:美丽健康产业规模以上服务业数据错月公布。

## 战略性新兴产业工业总产值(规模以上)

单位:亿元

	企业数 (个)	1-12月 累计	可比增幅 (%)	全市可比 增幅(%)	占全区 比重(%)
合 计	254	1130.3	7.9	6.5	39.0
新能源	9	54.5	-6.9	12.9	1.9
高端装备	46	181.0	8.1	11.1	6.3
生物医药	92	221.6	-1.7	2.5	7.7
新一代信息技术	16	34.5	3.8	6.8	1.2
新材料	55	171.3	12.0	2.5	5.9
新能源汽车	22	429.0	14.7	7.2	14.8
节能环保	20	47.2	4.1	-1.4	1.6

注:1、战略性新兴产业各子产业之间存在重复,计算总数时剔除重复,与各子产业相加不等。

2、部分企业同时属于不同的产业类别,故各子产业企业数相加与企业总数不等。



## 农业总产值和农副业产品产量

	3季	1-3季度 累计	增长 (%)
一、农业总产值合计(万元)	64206	130754	0.2
二、农副产品产量	12月	1-12月 累计	增长 (%)
粮食总量(吨)	—	103173.5	8.4
1、夏粮总产量(吨)	—	2462.8	347.6
2、晚秋粮总产量(吨)	—	100710.7	6.4
油菜籽总产量(吨)	—	66.0	-1.0
蔬菜产量(吨)	18704.0	246097.0	1.5
生猪出栏(头)	203	1121	5505.0
鲜蛋产量(吨)	343.1	4091.3	7.7
家禽出栏(万羽)	3.0	50.6	-17.0
水产品产量(吨)	693.0	10676.0	2.6
其中:淡水产品	675.0	10556.0	2.7

注:农业总产值为季报,按现行价格计算,增长速度为现价速度。

## 规模以上工业企业效益指标

单位:万元

	12月	1-12月 累计	增长 (%)
一、工业企业产销及出口情况			
工业销售产值	2936431	28305248	0.3
出口交货值	371814	3929124	2.4
产销率(%)	99	98	-1.3
二、规模以上工业企业效益指标 (上月数)			
单位总数(个)	—	1408	1.3
#亏损单位数(个)	—	368	1.9
资产总计	—	39372917	3.9
负债总计	—	18174175	5.0
营业收入	—	27385362	-1.1
利润总额	—	1843619	-3.2
#亏损单位亏损总额	—	308434	-10.3

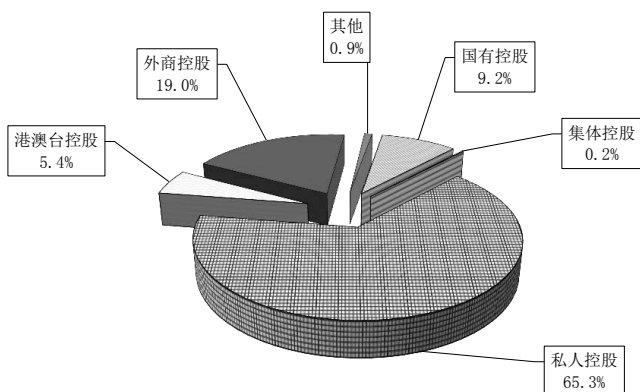
## 分控股情况全区工业总产值(规模以上)

单位:万元

	12月	1-12月 累计	增长 (%)
工业总产值全区合计	2953540	28948837	1.6
#国有控股	275664	2656268	8.3
集体控股	4028	48603	-7.0
私人控股	1979041	18916774	2.7
港澳台控股	152711	1566571	-2.1
外商控股	525839	5487378	-3.4
其  他	16258	273243	-10.2
结构比重(%)			
#国有控股	9.3	9.2	0.6
集体控股	0.1	0.2	0.0
私人控股	67.0	65.3	0.7
港澳台控股	5.2	5.4	-0.2
外商控股	17.8	19.0	-1.0
其  他	0.6	0.9	-0.1

注:结构比重增长以百分点的增减计算。

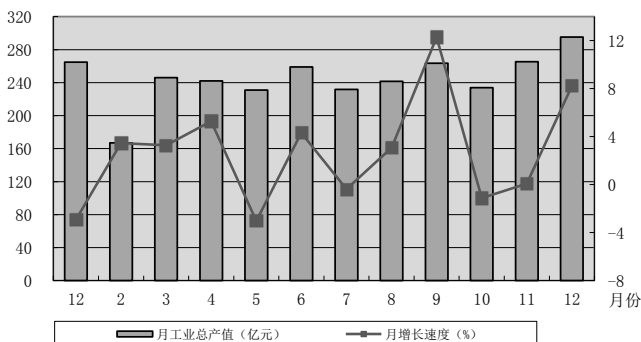
规模以上工业总产值结构图(%)



规模以上月工业总产值

月工业总产值  
(亿元)

月增长速度  
(%)



## 分行业全区工业总产值(规模以上)

单位:万元

	12月	1-12月 累计	增长 (%)
合计	2953540	28948837	1.6
农副食品加工业	47778	493713	13.1
食品制造业	79242	785171	7.1
酒、饮料和精制茶制造业	4286	40134	-10.7
纺织业	44939	375188	34.6
纺织服装、服饰业	13752	171293	5.2
皮革、毛皮、羽毛及其制品和制鞋业	5543	53218	1.3
木材加工和木、竹、藤、棕、草制品业	10828	81816	-13.3
家具制造业	33773	313700	-6.9
造纸和纸制品业	32127	332738	-0.3
印刷和记录媒介复制业	12993	122323	-2.5
文教、工美、体育和娱乐用品制造业	48974	460780	1.5
石油加工、炼焦和核燃料加工业	11060	106307	16.6
化学原料和化学制品制造业	380708	3874979	7.8
医药制造业	147628	1647510	-5.2
化学纤维制造业	514	6197	-21.1
橡胶和塑料制品业	113553	1118745	-4.8
非金属矿物制品业	91933	894328	-4.9
黑色金属冶炼和压延加工业	12239	130249	-3.6
有色金属冶炼和压延加工业	164708	1364885	11.8
金属制品业	64509	718609	-17.5
通用设备制造业	213839	1899264	-3.0
专用设备制造业	269853	2421772	5.8
汽车制造业	433941	4436054	-3.4
铁路、船舶、航空航天和其他运输设备制造业	18199	150697	10.8
电气机械和器材制造业	561016	5735659	3.6
计算机、通信和其他电子设备制造业	47175	381960	15.2
仪器仪表制造业	27031	232684	-1.2
其他制造业	5019	88588	21.7
废弃资源综合利用业	147	2601	3.1
电力、热力生产和供应业	41827	368032	-2.9
燃气生产和供应业	8168	80060	-3.6
水的生产和供应业	6240	59580	0.6

## 规模以上工业能耗、水耗、电耗

	单位	1-12月 累计	增长 (%)
企业数	户	1405	1.3
能耗总量	吨标准煤	1262378	-2.6
用电总量	万千瓦时	353794	-1.1
用水总量	万立方米	2228	-5.1

注:1、用水总量为半年报。用水总量为取水总量减去外供水总量。

2、2022年起发电企业不再纳入奉贤口径。

## 建筑业

单位:万元

	12月	1-12月 累计	增长 (%)
建筑业总产值	200892	1313620	-7.5
#建筑工程	145434	940791	-15.9
安装工程	63065	331437	21.2
其    他	-7607	41393	49.1
竣工产值	1072575	1529360	207.0
房屋施工面积(平方米)	150375	5887775	-38.7
房屋竣工面积(平方米)	2026511	2490798	199.4

注:本表中建筑业总产值并非建筑业在地总产值,口径不同。

# 金融业

单位:亿元

	12月底	比年初 增长(%)	
一、金融机构存贷情况			
1、期末银行存款余额	3345	8.1	
其中:企业存款	1164	1.5	
居民储蓄存款	2181	11.9	
2、银行贷款余额	2182	11.9	
企业贷款	1465	16.2	
#中小企业贷款	934	25.5	
个人贷款	717	4.0	
#个人住房贷款	496	2.7	
短期贷款	632	6.6	
中长期贷款	1550	14.2	
	12月	1-12月 累计	同比 增长(%)
二、证券交易情况			
证券交易总额	3114	33077	48.7
其中:股    票	1791	19451	52.0
# A    股	1790	19395	52.1

# 商业

单位:万元

	12月	1-12月 累计	增长 (%)
一、限额以上商品销售额	1770692	17793598	9.2
二、社会消费品零售总额	458370	5823513	8.4
限额以上社会消费品零售额	258051	3261130	13.2
#通过公共网络实现的商品零售额	161549	1979509	21.7
#按企业控股情况分	223110	2829683	17.6
国有	7394	90054	-21.5
集体	3964	51657	-15.1
私人	183799	2336118	18.7
港澳台商	3933	51476	6.8
外商	14283	190487	-11.5
其他	9739	109891	—
#按主要商品类值分			
粮油、食品类	9157	104698	-3.2
烟酒类	476	11912	-35.9
服装、鞋帽、针纺织品类	40513	439709	45.4
化妆品类	94882	1293386	26.5
金银珠宝类	1200	18423	3.0
日用品类	7506	89707	9.3
家用电器和音像器材类	6391	72186	7.6
中西药品类	886	6953	-27.3
文化办公用品类	5209	49053	15.9
石油及制品类	4115	52373	-16.0
汽车类	26140	354927	-0.9
三、限额以上住宿业营业额	5265	60800	-2.3
四、限额以上餐饮业营业额	6883	77759	-9.3
五、限额以上在地法人单位数(个)	—	628	—

注:限额以上商品销售额、社会消费品零售总额由市统计局统一下返。



# 分行业服务业规上企业主要指标

单位:个、亿元、万人

	1-11月 累计	增长 (%)
一、企业数(个)	707	—
二、营业收入	535.07	7.4
1、交通运输、仓储和邮政业	126.74	18.9
2、信息传输、软件和信息技术服务业	48.97	18.5
3、物业管理、房地产中介、房地产租赁等	48.47	7.6
4、租赁和商务服务业	167.68	15.7
5、科学研究和技术服务业	82.69	13.6
6、水利、环境和公共设施管理业	19.10	-44.9
7、居民服务、修理和其他服务业	15.00	1.5
8、教育	1.61	-16.5
9、卫生和社会工作	8.92	-4.0
10、文化、体育和娱乐业	15.90	-40.6
三、利润总额	39.19	-12.8
四、平均用工人数(万人)	6.12	-0.6

注:本表不包括市管企业。

## 全区旅游业主要指标情况

项目	计量单位	11月	1-11月累计	增长(%)	
合计	营业收入	万元	12146	109846	3.4
	接待人数	万人	68.76	886.55	14.8
旅行社	营业收入	万元	6217	40922	16.5
	接待人数	万人	5.88	27.28	-16.8
旅馆饭店	营业收入	万元	5227	53448	-4.4
	接待人数	万人	5.31	60.20	3.2
旅游景点	景点个数	个	—	12	—
	营业收入	万元	702	15476	1.8
	接待人数	万人	57.57	799.07	17.3

注:1、本表内统计指标由文化和旅游局负责解释。

2、本表参照上海市文化和旅游局信息统计报表制度填写。

3、本表数据错月公布。

# 房地产

单位:万元

	12月	1-12月 累计	增长 (%)
房地产开发经营情况			
房地产开发项目(个)	—	122	—
自开始建设累计完成投资	237547	11706901	-5.9
<b>本年完成投资</b>	230353	2370215	-3.4
房屋施工面积(平方米)	0	9224561	-3.0
# 新开工面积	0	1106647	23.7
房屋竣工面积(平方米)	117953	282878	-60.4
# 住    宅	75899	167352	-63.8
<b>本年商品房销售面积</b>	133362	963499	17.6
现房销售面积(平方米)	55668	622498	37.2
# 住    宅	5889	488404	33.6
期房销售面积(平方米)	77694	341001	-6.8
# 住    宅	77631	338912	-6.6
<b>本年商品房销售额</b>	217965	1621325	-21.4
现房销售额	65864	695096	39.4
期房销售额	152101	926229	-40.8
待售面积(平方米)	-34701	1334833	-26.6

## 奉贤区空气质量

指标	单位	12月	上年同期			
一、空气质量指数 天数分布情况						
优	天	9	7			
良	天	19	18			
轻微污染	天	3	4			
中度污染	天	0	0			
重污染	天	0	0			
优良率	%	90.3	86.2			
二、分项指标月均值						
	二氧化 化硫	二氧化 化氮	PM10	PM2.5	一氧 化碳	臭氧
浓度(μg/m3,其中一氧化碳单位mg/m3)	6	41	64	38	0.90	100
空气污染指数(AQI)	6	52	57	54	23	50
空气质量级别	I	II	II	II	I	I
空气质量描述	优	良	良	良	优	优

注:2024年7月起以国控点(奉贤南桥新城站)数据参与各区排名,上年同期数据自7月同步更新为国控点数据。

## 从业人员人数和劳动报酬

单位:人、元

	9月末从业人员 人数	1-9月平均 工资
总 计	246027	11721
按经济类型分:		
国有	117	20256
集体	292	6652
其他	245618	11723
按国民行业分:		
制造业	158779	11368
电力、热力、燃气及水生产和供应业	1409	15453
建筑业	8189	9247
批发和零售业	19479	14485
交通运输、仓储和邮政业	7736	9800
住宿和餐饮业	3437	6383
信息传输、软件和信息技术服务业	3093	21432
房地产业	7040	10538
租赁和商务服务业	19164	12124
科学研究和技术服务业	8083	19448
水利、环境和公共设施管理业	2574	7813
居民服务、修理和其他服务业	4275	5160
教育	288	12570
卫生和社会工作	1855	10504
文化、体育和娱乐业	626	14166

注:1、本表为季报。

2、统计范围:“四上单位”,即规模以上工业、有资质的建筑业、限额以上批发和零售业、限额以上住宿和餐饮业、全部房地产开发经营业、规模以上服务业法人单位。

3、从业人员为在岗职工、劳务派遣与其他从业人员之和。

## 居民收支和社会事业

指标	单位	1-11月	比上年同期 增长(%)
一、居民收入(1-12月)			
全区居民人均可支配收入	元	65132	4.7
二、劳动就业			
招工录用人数	人	22570	—
退工人数	人	30525	—
职业技能培训人数	人次	39108	—
户籍登记失业人数(期末数)	人	10646	—
三、社会保障			
城镇居民低保人数	人次	28385	—
农村居民低保人数	人次	6021	—
四、医疗卫生			
门急诊总人次	万人次	845.52	2.0
五、人口			
来沪人员(12月末)	人	717284	7.2
实有人口(12月末)	人	1329426	4.8

注:1、居民收入为季度数据。

2、劳动就业、社会保障和医疗卫生数据错月公布。

3、根据人社口径,表中职业技能培训人数数据统计时段为2024年12月至今。

## 分镇(区)财政收入

单位:万元

	财政总收入		地方财政收入	
	1-12月 累计	增长 (%)	1-12月 累计	增长 (%)
合 计	7048377	2.4	2198208	1.4
#:区直属	1026645	5.9	358532	28.8
南桥镇	632127	5.1	191985	-1.6
其中:西渡园区	160535	2.7	52378	3.6
奉城镇	290899	5.4	89916	2.8
庄行镇	265387	-10.4	80846	-13.2
金汇镇	357266	-16.3	113704	-26.0
四团镇(含临港)	439471	0.2	132351	2.0
其中:原四团镇	375545	4.9	111184	8.9
青村镇	385377	-2.0	118844	-6.4
柘林镇	373503	16.7	105678	16.3
海湾镇(含临港)	237675	32.8	75830	16.3
其中:原海湾镇	146569	10.4	39676	1.0
头桥街道	57462	-10.1	18176	-11.3
工业综合开发区	1068868	5.7	316966	-5.1
杭州湾开发区	674540	11.7	202828	10.0
其中:海湾旅游区	57406	9.3	17239	3.9
星火开发区	171291	-17.7	51390	-17.4
东方美谷集团	516066	0.2	160713	2.0
临港经济园区	251531	3.4	82879	-4.6

注:四团镇(含临港)、海湾镇(含临港)中临港部分是指临港奉贤园区内实体企业产生的税收形成的财政收入。星火开发区实际所在地属于海湾镇行政区域。

## 分镇(区)规模以上工业总产值

单位:万元

	12月	1-12月 累计	增长 (%)
合 计	2953540	28948837	1.6
1、开发区小计	1520930	15683035	1.6
海湾旅游区	4708	38356	9.3
工业综合开发区	493574	4869475	-0.5
杭州湾开发区	372488	3597939	2.4
其中:星火开发区	165461	1834074	5.3
东方美谷集团	73609	1022653	1.5
临港(奉贤)	575470	6141611	3.0
经 发	1081	13001	-21.9
2、各街镇小计	1432610	13265802	1.5
南桥镇	116215	963080	-1.8
奉城镇	164729	1715102	-0.2
庄行镇	170835	1618488	3.8
金汇镇	148463	1486187	-4.0
四团镇	647028	6580262	2.5
其中:原四团镇	279420	2506080	5.5
临港部分	367607	4074182	0.8
青村镇	236671	2084159	0.6
柘林镇	136619	1237818	-2.5
海湾镇	233610	2352777	7.1
其中:原海湾镇	25747	285347	2.7
临港部分	207863	2067429	7.8
西渡街道	125189	1119251	8.8
头桥街道	28723	250290	6.1

注:1、工业总产值为现价,增长速度为现价速度。

2、四团镇包括原四团镇和临港奉贤园区四团镇部分,海湾镇包括原海湾镇和临港奉贤园区海湾镇部分,合计数不等于分项之和。星火开发区实际所在地属于海湾镇行政区域。



## 分镇(区)工业企业营业收入、利润总额(规模以上) 单位:万元

	1-11月 营业收入	增长 (%)	1-11月 利润总额	增长 (%)
合 计	27385362	-1.1	1843619	-3.2
1、开发区小计	14542444	-1.3	1033727	-5.4
海湾旅游区	53699	37.6	3187	-33.3
工业综合开发区	4494050	-4.7	403254	-0.5
杭州湾开发区	3428614	-0.8	232382	-3.5
东方美谷集团	941262	7.7	174142	-14.3
临港(奉贤)	5612920	-0.4	220340	-7.5
经 发	11900	-14.7	421	90.9
2、各镇小计	12842918	-0.9	809892	-0.2
南桥镇	898427	-3.8	51558	-5.1
奉城镇	1545004	-0.5	110202	15.0
庄行镇	1608662	4.9	92054	0.1
金汇镇	1422124	-0.9	105332	10.8
四团镇	2444280	-1.1	89841	28.8
青村镇	2176108	-1.3	166488	-15.7
柘林镇	1150336	-2.4	49119	-12.4
海湾镇	266672	0.2	45505	7.0
西渡街道	1094708	-4.9	92250	-6.9
头桥街道	236597	3.8	7544	-21.9

## 分镇(区)美丽健康产业规模以上工业产值、税收

单位:万元

	户数	产值		税收	
		1-12月 累计	增长 (%)	1-12月 累计	增长 (%)
合 计	300	6023997	3.6	430690	-4.7
南桥镇	20	148219	-8.7	7074	4.6
奉城镇	34	282106	8.7	8761	-9.6
庄行镇	26	490164	11.2	14835	-0.1
金汇镇	36	354798	4.0	10527	6.4
四团镇	7	41693	-31.1	4978	3.8
青村镇	30	571095	5.1	52640	-4.8
柘林镇	16	107552	9.8	3293	-4.4
海湾镇	8	271555	2.5	26099	15.9
西渡街道	22	256228	7.3	12487	63.4
头桥街道	3	46225	-18.8	1013	-40.3
海湾旅游区	1	14228	15.1	1222	56.7
工业综合开发区	41	1637920	4.6	174251	-10.5
杭州湾开发区	25	675211	-1.3	44974	-4.1
东方美谷集团	22	943749	1.4	58407	-11.3
临港(奉贤)	9	183255	17.9	10129	43.5

## 分镇(区)战略性新兴产业工业总产值(规模以上)

单位:亿元

	企业数 (个)	1-12月 累计	可比增幅 (%)
合 计	254	1130.3	7.9
南桥镇	17	22.6	1.4
奉城镇	13	17.0	5.3
庄行镇	13	17.0	-12.4
金汇镇	16	20.7	4.9
四团镇	24	120.5	10.3
青村镇	19	42.8	10.1
柘林镇	14	22.6	8.3
海湾镇	5	15.5	5.1
西渡街道	13	31.1	0.6
头桥街道	4	5.9	-3.4
工业综合开发区	40	128.4	-7.6
杭州湾开发区	52	174.6	12.2
东方美谷集团	11	53.2	-0.1
临港(奉贤)	19	467.3	13.6

## 分镇(区)生物医药制造业总产值

单位:亿元

	1-12月累计	增长(%)
合 计	227.0	-2.7
南桥镇	3.7	-21.8
奉城镇	2.4	45.8
庄行镇	1.9	36.9
金汇镇	8.5	2.8
四团镇	1.5	-47.6
青村镇	5.1	-17.2
柘林镇	7.8	0.9
海湾镇	14.5	6.9
西渡街道	1.3	-0.7
头桥街道	3.1	-20.3
工业综合开发区	49.8	-5.8
杭州湾开发区	61.8	-1.0
东方美谷集团	50.7	-6.0
临港(奉贤)	14.9	17.5

注:本表为三大先导产业口径。

## 分镇(区)工业能源消费量(规模以上)

	综合能源消费量(吨标准煤)	
	1-12月累计	增长 (%)
合 计	1262378	-2.6
一、各街镇小计	620436	0.1
南桥镇	55064	-1.9
奉城镇	77079	7.0
庄行镇	76131	-5.5
金汇镇	62920	0.2
四团镇	120639	4.6
青村镇	111935	2.8
柘林镇	46617	-11.0
海湾镇	18900	-2.3
西渡街道	40106	-3.0
头桥街道	11046	1.9
二、开发区小计	641941	-5.1
海湾旅游区	1520	8.4
工业综合开发区	197296	-3.3
杭州湾开发区	269125	-10.4
东方美谷集团	86099	7.4
临港(奉贤)	86733	-2.6
经 发	1169	-2.2

注：表中能源消费总量的折标系数每年年中根据上一年平衡表调整一次，2025年上半年2.8359吨标准煤/万千瓦时，下半年2.8078吨标准煤/万千瓦时。

## 分镇(区)建筑业总产值

单位:万元

	12月	1-12月 累计	增长 (%)
合 计	200892	1313620	-7.5
南桥镇	105256	762486	-16.1
奉城镇	1152	15087	926.5
庄行镇	8792	49067	-35.3
金汇镇	1571	37818	-41.3
四团镇	252	307	638.8
青村镇	12898	99565	3.3
柘林镇	18114	44066	94.6
海湾镇	901	4330	-4.6
西渡街道	1571	17845	-1.4
头桥街道	—	—	—
海湾旅游区	—	—	—
工业综合开发区	7597	102406	-7.8
杭州湾开发区	0	0	-100.0
东方美谷集团	23743	161599	39.5

注:本表中建筑业总产值并非建筑业在地总产值,口径不同。

## 分镇(区)限额以上商品销售额

单位:万元

	单位数	12月	1-12月 累计	增长 (%)
合 计	628	1755368	17585430	9.1
南桥镇	113	162741	2618701	4.8
奉城镇	38	164466	1676908	9.0
庄行镇	31	42461	412108	11.7
金汇镇	56	171057	1815153	5.7
四团镇	35	46036	642758	-2.2
青村镇	43	73691	628730	-5.3
柘林镇	44	24240	839894	-13.0
海湾镇	6	4237	45730	29.8
西渡街道	33	66695	708543	6.5
头桥街道	9	19049	204718	24.0
海湾旅游区	6	7818	69207	-40.3
工业综合开发区	82	311329	3243006	11.7
杭州湾开发区	46	302577	1866935	45.1
东方美谷集团	71	130392	1296632	9.5
临港奉贤分区	6	228002	1504574	13.1
南方集团	9	578	11835	-56.2

注:本表不含市返数。

## 分镇(区)限额以上社会消费品零售额

单位:万元

	12月	1-12月 累计	增长 (%)
合 计	222906	2827903	17.4
南桥镇	21901	309760	-3.0
奉城镇	2169	26544	-9.7
庄行镇	5692	80512	13.3
金汇镇	6126	56465	-4.1
四团镇	830	5960	33.9
青村镇	8887	101664	-19.4
柘林镇	1402	18671	-25.3
海湾镇	1548	17117	-13.2
西渡街道	38071	428393	12.0
头桥街道	13602	173886	23.2
海湾旅游区	3	38	-70.3
工业综合开发区	103380	1243225	36.9
杭州湾开发区	1503	12862	-13.2
东方美谷集团	17716	349553	15.2
临港奉贤分区	29	479	325.5
南方集团	49	2774	-45.7

注:本表不含市返数。



## 分镇(区)建设项目固定资产投资额

单位:万元

	1-12月 累计	增长 (%)	工业投资 1-12月累计	增长 (%)
合 计	2765157	-7.2	1659200	-3.1
南桥镇	135080	14.0	75283	5.6
奉城镇	108246	3.5	83480	-10.3
庄行镇	160325	77.3	66635	3.0
金汇镇	228781	23.1	159720	40.9
四团镇	315889	-21.5	294423	-16.6
其中:原四团镇	202487	-36.3	181818	-38.1
临港部分	113402	33.8	112605	91.0
青村镇	105445	12.0	92375	12.1
柘林镇	102876	20.8	54677	-11.6
海湾镇	296605	-52.6	202111	-26.3
其中:原海湾镇	9880	27.8	7354	42.6
临港部分	286725	-53.7	194757	-27.7
西渡街道	36284	29.8	26328	24.1
头桥街道	21289	-26.4	8609	2.3
海湾旅游区	39875	83.9	6450	360.7
工业综合开发区	242093	17.9	221767	22.4
杭州湾开发区	196636	-4.8	180910	-6.4
其中:星火开发区	20118	1032.1	20118	1032.1
东方美谷集团	226448	8.3	180710	-4.9
临港奉贤分区	400127	-43.1	307362	-6.3
其 他	549285	-3.9	5722	71.3

注:1、本表不包含房地产。

2、四团镇包括原四团镇和临港奉贤园区四团镇部分,海湾镇包括原海湾镇和临港奉贤园区海湾镇部分,合计数不等于分项之和。星火开发区实际所在地属于海湾镇行政区域。

## 分镇(区)规模以上服务业营业收入

单位:亿元

	单位数	1-11月累计	增长(%)
合 计	707	543.48	7.4
区直管	3	2.77	-85.5
南桥镇	123	60.62	24.9
奉城镇	39	29.91	10.2
庄行镇	21	14.46	-43.4
金汇镇	33	22.82	67.3
四团镇	44	35.24	13.4
青村镇	48	17.04	10.9
柘林镇	33	32.21	11.4
海湾镇	25	15.64	27.2
西渡街道	27	13.42	35.9
头桥街道	15	7.57	4.9
海湾旅游区	13	12.85	-0.5
工业综合开发区	111	100.93	9.8
杭州湾开发区	62	51.21	10.1
东方美谷集团	82	96.44	15.1
临港奉贤分区	28	21.95	-8.9
其他(市管企业)	—	8.41	—

注:本表数据错月公布。

## 分镇(区)外商投资审批明细

单位:万美元、个

	新批项目 1-12月累计	投资总额 1-12月累计	合同外资 1-12月累计
合 计	587	148841	45094
南桥镇	87	2766	3267
奉城镇	31	1802	1348
庄行镇	20	758	769
金汇镇	19	1066	322
四团镇	48	10697	10349
青村镇	77	2806	1896
柘林镇	13	308	290
海湾镇	27	3979	3816
西渡街道	7	2201	2198
头桥街道	5	503	350
工业综合开发区	66	5993	5193
杭州湾开发区	61	4167	5028
东方美谷集团	104	6131	5319
海湾旅游区	2	850	263
临港奉贤分区	20	104814	4686
新城公司	0	0	0
其他	0	0	0

## 分镇(区)实业型内资

单位:万元

	新项目数(个) 1-12月累计
全 区	221
南桥镇	19
奉城镇	26
四团镇	3
柘林镇	22
庄行镇	23
金汇镇	20
青村镇	21
海湾镇	5
海湾旅游区	0
西渡街道	4
头桥街道	5
奉浦街道	—
金海街道	—
工业综合开发区	30
杭州湾开发公司	23
东方美谷集团	6
新城公司	—
金融产业基地	—
经发公司	—
奉投公司	—
开伦公司	—
海国文化	—
交能集团	—
奉发集团	—
临港奉贤分区	11
临港南桥科技城	3
其他	—

## 分镇(区)来沪人员和实有人口情况

单位:万人

指 标	来沪人员分镇情况		实有人口分镇情况	
	12月末	比上年末 增减(±%)	12月末	比上年末 增减(±%)
合 计	71.73	7.2	132.94	4.8
南桥镇	9.60	8.0	27.07	5.6
奉城镇	7.07	6.8	12.03	3.1
庄行镇	4.23	8.7	7.11	2.2
金汇镇	10.28	10.0	18.11	8.1
四团镇	6.83	6.4	10.95	2.2
青村镇	6.19	8.0	10.59	5.7
柘林镇	5.61	4.6	8.81	0.8
海湾镇	3.22	-1.7	4.90	1.2
西渡街道	7.53	3.0	11.28	2.6
奉浦街道	4.35	13.2	9.27	9.1
金海街道	3.05	10.5	6.43	8.2
头桥街道	2.32	9.3	3.90	4.6
海湾旅游区	1.47	8.0	2.49	6.6

## 张江高新区火炬计划(奉贤园)

指标名称	单位	12月	1-12月 累计
一、增加值	亿元	—	222.31
第二产业	亿元	—	159.78
#工业	亿元	—	154.78
第三产业	亿元	—	62.53
二、固定资产投资	亿元	5.02	61.54
三、税收收入	亿元	8.92	179.73
四、“四上”企业			
企业数	家	—	535
营业收入	亿元	199.20	1251.37
利润总额	亿元	15.30	98.34
五、规模以上工业总产值	亿元	82.55	759.53
六、全口径出口总额	亿元	14.79	158.37
七、当年新增注册	家	256	5606

注:1、本表内统计指标由张江高新区奉贤园管委会负责解释。

2、本表参照国家高新技术产业开发区企业统计报表制度填写。

## 张江高新区火炬计划(临港园奉贤分区)

指标名称	单位	12月	1-12月 累计
一、增加值	亿元	—	152.51
第二产业	亿元	—	152.51
#工业	亿元	—	152.51
第三产业	亿元	—	—
二、固定资产投资	亿元	5.28	38.03
三、税收收入	亿元	2.67	32.45
四、“四上”企业			
企业数	家	—	80
营业收入	亿元	0	656.32
利润总额	亿元	1.28	18.63
五、规模以上工业总产值	亿元	57.05	614.16
六、全口径出口总额	亿元	—	—
七、当年新增注册	家	14	125

注:1、本表内统计指标由张江高新区奉贤园管委会负责解释。

2、本表参照国家高新技术产业开发区企业统计报表制度填写。

## 各区交流资料(一)

单位:亿元

	地区生产总值		其中	
	1~9月	可比%	第二产业	第三产业
全 市	40721.17	5.5	8448.67	32208.24
闵 行	3056.04	3.5	789.49	2265.91
宝 山	1538.26	3.2	405.71	1131.65
嘉 定	2199.30	3.9	845.72	1351.27
金 山	880.72	4.4	515.27	360.55
松 江	1674.16	4.3	703.24	967.80
青 浦	1391.88	7.7	380.84	1006.58
奉 贤	1251.77	4.4	684.55	561.10
崇 明	326.12	3.1	104.40	204.76

注:本表为季报。



## 各区交流资料(二)

单位:亿元

	规模以上工业产值		规模以上工业利润 (市反馈)(区属)	
	1~11月	同比%	1~10月	同比%
全 市	36692.1	5.1	—	—
闵 行	3470.0	8.2	253.7	2.6
宝 山	2107.5	-3.8	156.9	9.3
嘉 定	4296.4	1.0	44.7	-50.3
金 山	2306.9	-1.2	61.8	-20.6
松 江	3341.0	-1.3	197.4	-0.7
青 浦	1696.0	4.6	117.5	0.7
奉 贤	2594.1	0.5	165.0	1.0
崇 明	583.3	10.8	20.3	67.4

## 各区交流资料(三)

单位:亿元

	财政总收入		地方(区)级收入	
	1~11月	同比%	1~11月	同比%
全 市	—	—	8052.42	1.9
闵 行	920.51	6.3	331.06	4.6
宝 山	470.25	14.9	188.51	10.5
嘉 定	703.70	0.6	232.00	0.6
金 山	425.87	2.5	108.19	9.1
松 江	530.06	3.0	197.96	2.6
青 浦	555.67	-3.3	186.63	-7.6
奉 贤	662.91	3.5	206.89	2.8
崇 明	307.40	0.1	97.80	12.0

## 各区交流资料(四)

单位:万美元

	新增外资企业数(个)		合同外资(万美元)	
	1~11月	同比%	1~11月	同比%
全 市	5767	4.2	126.78(亿美元)	29.1
闵 行	—	—	174425	-27.7
宝 山	—	—	37022	-22.5
嘉 定	439	16.4	59238	-67.6
金 山	308	-38.6	90703	63.0
松 江	323	12.5	57120	-24.3
青 浦	375	-0.5	113790	31.8
奉 贤	528	-42.0	40099	-53.7
崇 明	152	-9.5	11052	49.8

## 各区交流资料(五)

	外资到位资金总额 (万美元)		出口产品总额(亿元)	
	1~10月	同比%	1~10月	同比%
全 市	131.78(亿美元)	-10.9	16402.1	10.5
闵 行	54368	-58.0	—	—
宝 山	2527	-84.9	439.6	16.9
嘉 定	29800	-32.9	859.2	13.5
金 山	75145	350.4	560.9	9.0
松 江	16650	-68.4	—	—
青 浦	29715	-6.8	510.8	21.7
奉 贤	16860	-45.4	—	—
崇 明	2527	-77.9	—	—

## 各区交流资料(六)

单位:亿元

	银行存款余额		银行贷款余额	
	11月末	比年初增长%	11月末	比年初增长%
全 市	241370.8	9.7	129530.4	5.5
闵 行	9248.0	7.5	4999.4	4.0
宝 山	6878.3	8.7	3545.7	11.4
嘉 定	5735.5	3.6	2651.8	3.9
金 山	2744.2	8.5	1743.2	13.3
松 江	5440.9	9.1	2800.0	4.9
青 浦	3609.1	3.4	2300.0	8.0
奉 贤	3274.1	5.8	2125.3	9.0
崇 明	1869.9	4.5	1020.0	-1.8

## 各区交流资料(七)

单位:亿元

	社会消费品零售总额		城乡居民储蓄余额	
	1~11月	同比%	11月末	比年初增长%
全 市	15212.9	5.0	70761.2	7.3
闵 行	1445.2	2.3	—	—
宝 山	842.6	2.1	4265.5	7.7
嘉 定	1648.8	9.2	3378.7	7.7
金 山	326.2	-0.3	1468.2	9.9
松 江	778.3	11.9	—	—
青 浦	608.8	11.2	1902.3	7.1
奉 贤	536.5	8.8	2148.8	10.3
崇 明	124.8	-2.3	1342.1	7.8

## 各区交流资料(八)

单位:亿元

	全社会固定资产投资总额		其中	
	1~11月	同比%	第二产业	第三产业
全 市	10557.6	5.3	—	—
闵 行	774.5	10.5	73.1	701.0
宝 山	575.4	16.3	111.8	463.2
嘉 定	774.0	13.8	344.6	429.4
金 山	256.9	4.3	122.5	132.5
松 江	502.8	-8.9	115.3	386.5
青 浦	648.6	0.7	54.2	592.6
奉 贤	484.3	-5.2	159.5	322.3
崇 明	124.9	-1.3	44.2	78.1

## 各区交流资料(九)

单位:亿元

	规模以上服务业营业收入		其 中	
	1~10月	同比%	信息传输、 软件和信息技术服务业	交通运输、 仓储和邮政业
全 市	52101.5	8.6	16426.0	16231.1
闵 行	2490.2	4.2	498.1	581.7
宝 山	1158.9	2.7	115.1	201.1
嘉 定	1940.4	0.3	270.6	267.6
金 山	606.6	126.0	415.2	66.7
松 江	899.2	19.9	322.6	160.7
青 浦	4267.8	11.0	725.6	3244.8
奉 贤	485.7	7.8	44.2	115.7
崇 明	49.7	5.4	6.7	5.4