

奉贤统计月报

(三月)

上海市奉贤区统计局·编
国家统计局奉贤调查队
二〇二六年四月

违法投诉

举报电话:37537051

联系时间:工作日-上午(8:30-11:30)

下午(1:30-5:00)

地址:解放东路8号 A2幢309室

邮箱:tjjjhx@fengxian.gov.cn

目录

一、综合

主要经济社会发展指标	1
地区生产总值	3
财政	4
税收	5
利用外资和三资企业	6
工商注册情况	7
固定资产投资	8
科技创新	9

二、新片区新经济

临港新片区产城融合区(奉贤)经济效益指标	10
美丽健康产业经济指标	11
战略性新兴产业工业总产值(规模以上)	13

三、第一产业

农业总产值和农副业产品产量	14
---------------------	----

四、第二产业

规模以上工业企业效益指标	15
分控股情况全区工业总产值(规模以上)	16
规模以上工业总产值结构比重图	17
分行业全区工业总产值(规模以上)	18
规模以上工业能耗、水耗、电耗	19
建筑业	19

五、第三产业

金融业	20
商业	21

分行业服务业规上企业主要指标	22
全区旅游业主要指标情况	23
房地产	24
六、社会事业	
空气质量	25
从业人员人数和劳动报酬	26
居民收支和社会事业	27
七、街镇和园区经济	
分镇(区)财政收入	28
分镇(区)规模以上工业总产值	29
分镇(区)工业企业营业收入、利润总额(规模以上)	30
分镇(区)美丽健康产业规模以上工业产值、税收	31
分镇(区)战略性新兴产业工业总产值(规模以上)	32
分镇(区)生物医药制造业总产值	33
分镇(区)工业能源消费量(规模以上)	34
分镇(区)建筑业总产值	35
分镇(区)限额以上商品销售额	36
分镇(区)限额以上社会消费品零售额	37
分镇(区)建设项目固定资产投资额	38
分镇(区)规模以上服务业营业收入	39
分镇(区)外商投资审批明细	40
分镇(区)实业型内资	41
分镇(区)来沪人员和实有人口情况	42
张江高新区火炬计划(奉贤园)	43
张江高新区火炬计划(临港园奉贤分区)	44
八、交流资料	
郊区交流资料(一一九)	45

主要经济社会发展指标(一)

指标	单位	3月	1-3月 累计	增长 (%)
地区生产总值	亿元	—	372.56	7.7
财政总收入	亿元	36.79	214.49	2.7
其中:税收收入	亿元	35.28	205.88	1.9
区级地方财政收入	亿元	11.86	66.46	3.6
公共财政预算支出	亿元	40.53	111.54	31.0
规模以上工业总产值 (在地包括市化工区奉贤区域)	亿元	332.0	870.5	—
规模以上工业总产值	亿元	263.7	689.1	10.5
#临港新片区产城融合区(奉贤)	亿元	—	208.7	21.3
#美丽健康产业	亿元	—	150.5	7.6
#战略性新兴产业	亿元	—	259.8	13.1
固定资产投资总额	亿元	32.4	108.6	5.4
其中:工业投资	亿元	19.1	38.9	-4.4
房地产投资	亿元	9.2	49.7	14.7
#建筑安装工程投资	亿元	19.4	65.4	14.3
#城市基础设施投资	亿元	4.5	9.3	15.7
限额以上商品销售额	亿元	196.7	500.3	20.4
社会消费品零售总额	亿元	48.3	142.4	4.6
规模以上服务业营业收入 (上月数)	亿元	—	98.1	11.5

注:1、地区生产总值为季度数据。

2、地区生产总值增长速度、战略性新兴产业工业总产值(规模以上)增长速度为可比增长速度。

3、规模以上服务业营业收入、固定资产投资总额、限额以上商品销售额、社会消费品零售总额为市返数。

主要经济社会发展指标(二)

指标	单位	3月	1-3月 累计	增长 (%)
专利授权数(上月数)	件	—	1567	-9.5
全区居民人均可支配收入	元	—	20281	3.9
农业总产值	亿元	—	2.8	5.0
规模以上文化产业营业收入	亿元	—	—	—
工业综合能源消费量	万吨标准煤	—	29.3	1.1
建筑业总产值	亿元	—	27.6	-16.6
新设企业数	户	3189	7327	-42.0
合同外资	万美元	2976	11440	95.2
实到外资(上月数)	万美元	634	6265	101.9
银行存款余额	亿元	—	3472	4.3
银行贷款余额	亿元	—	2275	4.5
证券交易总额	亿元	3268	9126	22.1
期未来沪人员	万人	—	70.61	-1.6
期末实有人口	万人	—	131.96	-0.7
户籍登记失业人数(上月数)	人	—	11178	—

注:1、实到外资、户籍登记失业人数、专利授权数错月公布。

2、居民人均可支配收入、农业总产值、规模以上文化产业营业收入为季度数据。

3、人口增速为比上年末增减情况。

4、本表中建筑业总产值并非建筑业在地总产值,口径不同。

财政

单位:万元

	3月	1-3月 累计	增长 (%)
财政收入合计	367866	2144886	2.7
其中:财 政	15024	86085	25.6
税 务	352842	2058801	1.9
1、中央级收入	176383	1056081	1.9
2、市级收入	72911	424242	3.2
3、区级收入	118572	664563	3.6
附:基金收入	25935	66433	-45.5
其中:区级	21347	51382	-47.0
公共财政预算支出	405281	1115439	31.0
1、一般公共服务	10547	31516	-0.4
2、国防	323	931	30.5
3、公共安全	20368	41179	-7.9
4、教育	24749	142235	75.6
5、科学技术	35327	53556	190.4
6、文化体育与传媒	1517	7844	-25.1
7、社会保障和就业	29442	73843	10.4
8、医疗卫生	13706	63269	0.2
9、节能环保	1686	6610	-18.7
10、城乡社区事务	26290	83218	31.1
11、农林水事务	18351	62637	26.3
12、资源勘探电力信息等事务	72064	141532	18.0
13、住房保障支出	9811	31889	-21.9
附:基金预算支出	135150	219085	126.3

税收

单位:万元

	3月	1-3月累计	增长 (%)
税收收入	358008	2072587	1.8
# 增值税	246305	1045794	0.4
消费税	2302	9802	-6.5
企业所得税	19136	455194	-1.3
个人所得税	66299	407925	9.3
按产业分:			
1、第一产业	129	1019	-69.2
2、第二产业	135887	758402	-13.3
# 工业	113470	641897	-14.1
3、第三产业	221992	1313166	13.4
# 批发零售	77077	411291	3.7
运输邮政仓储	6710	32434	-15.8
住宿餐饮业	882	3953	34.9
信息传输软件和信息技术服务	14785	94759	23.0
金融业	15760	123903	191.7
房地产	15583	108063	8.5
租赁商务服务业	51500	326688	8.0
科学研究和技术服务业	25337	144021	8.1
居民服务、修理和其他服务业	8678	31636	88.1
按企业性质分:			
1、内资企业小计	281546	1578903	5.3
# 私营企业	210914	1157479	10.5
2、港澳台投资企业	19157	134439	2.7
3、外商投资企业	45745	325133	-9.7
4、农民专业合作社(联合社)	4	51	80.7
5、个体工商户	211	989	166.4
6、个人	10341	24982	-32.9
7、非企业单位	969	7952	13.0
8、其他市场主体	36	139	-88.8

利用外资和三资企业

	3月	1-3月 累计	增长 (%)
一、利用外资			
外商投资企业数(个)	34	106	-10.2
# 合资项目	8	32	-25.6
独资项目	26	74	-1.3
增资项目个数	9	23	-20.7
总投资额(万美元)	5811	22289	203.5
注册资金(万美元)	2996	15904	103.7
合同外资额(万美元)	2976	11440	95.2
实际到位资金(万美元)(上月数)	634	6265	101.9
二、三资企业经营情况(上月数)			
企业数(个)	—	609	—
销售(经营)收入(万元)	500716	1139569	-33.7
利润总额(万元)	9297	78074	-30.8

注：实际到位资金及三资企业经营情况错月公布。

工商注册情况

	3月	1-3月 累计	增长 (%)
注册企业数(户)	—	613106	-5.1
#当年新增	3189	7327	-42.0
私营注册企业数(户)	—	548001	-5.0
#当年新增	2591	5835	-43.2
私营实交税金(亿元)	21	116	10.5

注:工商注册情况全区数据口径,不含自由贸易试验区临港新片区在奉区域有关市场主体的数据,新增企业数包括当月新设立、迁入数据,不含临港新片区数据。私营注册企业数以及其中当年新增不含临港新片区数据。

固定资产投资

单位:万元

	3月	1-3月 累计	增长 (%)
完成投资额	323857	1086018	5.4
其中:市属	30556	46125	48.2
投资项目数(个)	609	609	-6.0
# 新入库项目数(个)	28	41	105.0
竣工项目数(个)	5	67	24.1
按构成分			
建筑安装小计	193801	654390	14.3
建筑工程	191529	632483	19.6
安装工程	2272	21907	-49.8
设备、工具、器具购置	33100	84838	-4.9
其他费用	96956	346790	-6.0
按产业分			
第一产业	2156	2156	93.0
第二产业	191153	391693	-3.8
# 工业	191053	389093	-4.4
第三产业	130648	692269	11.3
# 房地产开发投资	92319	497473	14.7
新增固定资产	105143	105143	-15.0
房屋建筑施工面积(平方米)	116341	6808468	-15.5
房屋建筑竣工面积(平方米)	0	118906	-17.2

注:1、自2023年起,本表包含市返数据。

2、自2023年起,投资项目数包含房地产项目个数。

科技创新

	单位	1-2月 累计	增长 (%)	专利授权同比 增速全市排名
一、创新成果				
专利授权数	件	1567	-9.5	14
发明	件	291	22.3	7
实用新型	件	954	-18.0	9
外观设计	件	322	-2.4	12

	单位	1-3月 累计	增长 (%)
--	----	------------	-----------

二、科技成果转化

高新技术成果转化项目	项	0	-100.0
技术合同登记	件	528	12.8
技术合同成交金额	亿元	19.5	61.7

注：创新成果错月公布，科技成果转化为季报。

临港新片区产城融合区(奉贤)经济效益指标

单位:万元

	1-3月累计	增长(%)
一、规模以上工业		
工业总产值	2087416	21.3
资产总计(上月数)	7675636	13.3
负债总计(上月数)	4548084	15.1
营业收入(上月数)	1331787	30.2
利润总额(上月数)	42137	19.9
二、限额以上商业		
商品销售额	1157697	118.4
商品零售额	186	-7.6
住餐营业额	1067	6.9
三、规模以上服务业		
营业收入(上月数)	89176	8.9
四、固定资产投资		
本年完成投资额	74386	-47.6
#工业投资	64890	-41.4
房地产投资	2372	-62.2
#城市基础设施投资	5073	-30.8

注:自2021年8月起,四团镇全域纳入临港新片区产城融合区(奉贤)统计范围。

美丽健康产业

单位:万元

	3月	1-3月 累计	增长 (%)
一、工业经济指标			
1、规模以上工业总产值	567809	1505154	7.6
日用化学	158151	392850	15.2
生物保健	133494	370866	-10.7
医疗器械	20876	53835	9.4
运动装备	11850	28443	25.0
绿色食品	133990	365288	19.6
时尚创意	98148	270788	8.8
智能穿戴	—	—	—
健康管理	11302	23085	37.1
2、规模以上工业企业效益指标 (上月数)			
单位总数(个)	—	302	-2.9
资产总计	—	13056323	5.5
负债总计	—	4362631	11.5
营业收入	—	1066884	11.5
利润总额	—	156757	29.2
税收收入	27398	82701	-14.8
3、工业投资			
施工项目数(个)	—	111	5.7
计划总投资	—	4661673	-9.6
自开始建设累计完成投资	—	2417976	-2.5
本年完成投资额	58024	176977	17.3

美丽健康产业

单位:万元

	3月	1-3月 累计	增长 (%)
二、限额以上商品销售额	552703	1643221	6.3
#按产业类值分			
营养和保健品	13928	30244	16.7
医学护肤品	207829	551193	5.1
西药	4036	10845	-16.7
中药	8889	29904	-28.8
医疗用品及器材	50561	131205	-5.2
其他健康产品	61394	205882	-11.0
食品饮料	206066	683948	20.0
三、规模以上服务业(上月数)			
单位总数(个)	—	142	—
营业收入	—	178286	10.7
营业成本	—	157891	49.4
营业利润	—	-25108	-377.1
利润总额	—	-23930	-354.1
应付职工薪酬	—	55994	3.4
期末用工人数(人)	—	15451	13.2

注:美丽健康产业规模以上服务业数据错月公布。

战略性新兴产业工业总产值(规模以上)

单位:亿元

	企业数 (个)	1-3月 累计	可比增幅 (%)	全市可比 增幅(%)	占全区 比重(%)
合 计	252	259.8	13.1	8.6	37.7
新能源	9	12.2	1.8	18.8	1.8
高端装备	44	40.0	2.7	9.3	5.8
生物医药	93	51.4	-0.6	8.5	7.5
新一代信息技术	16	8.5	31.2	-7.4	1.2
新材料	53	40.3	18.3	10.2	5.9
新能源汽车	22	96.9	23.8	34.9	14.1
节能环保	20	12.5	19.5	6.1	1.8

注:1、战略性新兴产业各子产业之间存在重复,计算总数时剔除重复,与各子产业相加不等。

2、部分企业同时属于不同的产业类别,故各子产业企业数相加与企业总数不等。

农业总产值和农副业产品产量

	1季	1-1季度 累计	增长 (%)
一、农业总产值合计(万元)	27556	27556	5.0
二、农副产品产量	3月	1-3月 累计	增长 (%)
粮食总量(吨)	—	—	—
1、夏粮总产量(吨)	—	—	—
2、晚秋粮总产量(吨)	—	—	—
油菜籽总产量(吨)	—	—	—
蔬菜产量(吨)	20084.0	57119.0	10.3
生猪出栏(头)	100	368	84.0
鲜蛋产量(吨)	246.0	743.6	-27.6
家禽出栏(万羽)	2.0	14.0	21.3
水产品产量(吨)	151.0	701.0	2.2
其中:淡水产品	137.0	658.0	2.2

注:农业总产值为季报,按现行价格计算,增长速度为现价速度。

规模以上工业企业效益指标

单位:万元

	3月	1-3月 累计	增长 (%)
一、工业企业产销及出口情况			
工业销售产值	2516158	6773971	9.1
出口交货值	379675	1015758	15.0
产销率(%)	95	98	-1.2
二、规模以上工业企业效益指标 (上月数)			
单位总数(个)	—	1436	2.8
#亏损单位数(个)	—	575	2.1
资产总计	—	38814411	6.2
负债总计	—	17380307	9.3
营业收入	—	4593704	12.7
利润总额	—	278320	14.4
#亏损单位亏损总额	—	121006	10.9

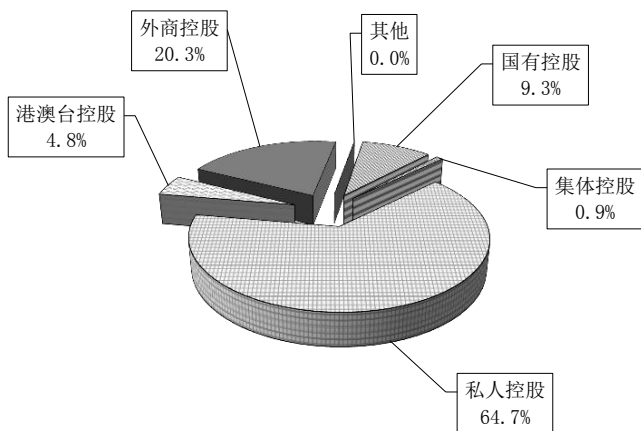
分控股情况全区工业总产值(规模以上)

单位:万元

	3月	1-3月 累计	增长 (%)
工业总产值全区合计	2636830	6890589	10.5
#国有控股	204023	638291	7.9
集体控股	34461	62471	-5.4
私人控股	1724914	4460714	13.4
港澳台控股	124557	330398	12.2
外商控股	548630	1398184	3.4
其他	244	531	-29.6
结构比重(%)			
#国有控股	7.7	9.3	-0.2
集体控股	1.3	0.9	-0.2
私人控股	65.5	64.7	1.7
港澳台控股	4.7	4.8	0.1
外商控股	20.8	20.3	-1.4
其他	0.0	0.0	0.0

注:结构比重增长以百分点的增减计算。

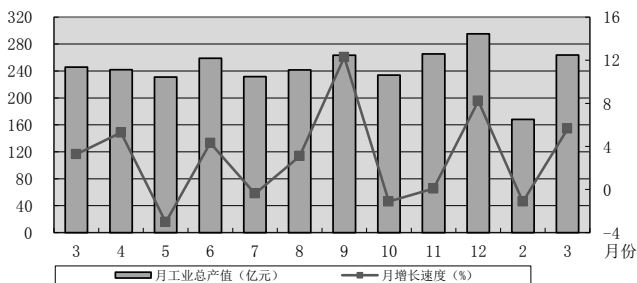
规模以上工业总产值结构图(%)



规模以上月工业总产值

月工业总产值
(亿元)

月增长速度
(%)



分行业全区工业总产值(规模以上)

单位:万元

	3月	1-3月 累计	增长 (%)
合计	2636830	6890589	10.5
农副食品加工业	55068	142640	23.7
食品制造业	80488	226686	22.9
酒、饮料和精制茶制造业	1862	5815	-58.7
纺织业	33990	91758	36.8
纺织服装、服饰业	7358	25761	-16.1
皮革、毛皮、羽毛及其制品和制鞋业	5875	11428	5.4
木材加工和木、竹、藤、棕、草制品业	6323	13650	-3.2
家具制造业	21939	66618	1.1
造纸和纸制品业	30734	89273	2.2
印刷和记录媒介复制业	10242	32044	15.1
文教、工美、体育和娱乐用品制造业	53127	129212	13.2
石油加工、炼焦和核燃料加工业	5986	17671	14.2
化学原料和化学制品制造业	387255	973766	11.6
医药制造业	127004	355128	-11.3
化学纤维制造业	317	2094	115.8
橡胶和塑料制品业	99338	268782	3.1
非金属矿物制品业	46990	138963	-11.6
黑色金属冶炼和压延加工业	11756	32389	13.3
有色金属冶炼和压延加工业	152949	360447	76.9
金属制品业	61737	183938	-6.4
通用设备制造业	172115	464568	13.1
专用设备制造业	233766	532184	3.5
汽车制造业	405326	1073123	13.3
铁路、船舶、航空航天和其他运输设备制造业	12946	33823	8.4
电气机械和器材制造业	485092	1254061	11.6
计算机、通信和其他电子设备制造业	62332	156348	16.1
仪器仪表制造业	19409	59107	30.0
其他制造业	6511	15998	18.2
废弃资源综合利用业	2999	6494	-50.3
电力、热力生产和供应业	24157	89736	-7.0
燃气生产和供应业	7462	23077	-7.9
水的生产和供应业	4376	14006	1.4

规模以上工业能耗、水耗、电耗

	单位	1-3月 累计	增长 (%)
企业数	户	1434	2.9
能耗总量	吨标准煤	292634	1.1
用电总量	万千瓦时	79077	0.9
用水总量	万立方米	—	—

注:1、用水总量为半年报。用水总量为取水总量减去外供水总量。

2、2022年起发电企业不再纳入奉贤口径。

建筑业

单位:万元

	3月	1-3月 累计	增长 (%)
建筑业总产值	49525	275766	-16.6
#建筑工程	28297	187395	-30.7
安装工程	13464	72172	28.0
其他	7765	16200	322.8
竣工产值	16452	124830	4.4
房屋施工面积(平方米)	-223727	6146351	26.2
房屋竣工面积(平方米)	-25359	61133	11.4

注:本表中建筑业总产值并非建筑业在地总产值,口径不同。

金融业

单位:亿元

	3月底	比年初 增长(%)	
一、金融机构存贷情况			
1、期末银行存款余额	3472	4.3	
其中:企业存款	1196	4.0	
居民储蓄存款	2277	4.4	
2、银行贷款余额	2275	4.5	
企业贷款	1567	7.2	
#中小企业贷款	1001	7.4	
个人贷款	708	-1.1	
#个人住房贷款	487	-2.1	
短期贷款	680	8.1	
中长期贷款	1596	3.0	
	3月	1-3月 累计	同比 增长(%)
二、证券交易情况			
证券交易总额	3268	9126	22.1
其中:股 票	1983	5750	31.8
# A 股	1981	5723	32.5

商业

单位:万元

	3月	1-3月 累计	增长 (%)
一、限额以上商品销售额	1967227	5002890	20.4
二、社会消费品零售总额	483138	1424373	4.6
限额以上社会消费品零售额	251239	711060	6.1
#通过公共网络实现的商品零售额	197638	545242	24.9
#按企业控股情况分	251427	711725	6.1
国有	7336	26082	-0.6
集体	3465	10535	-20.3
私人	209698	582305	3.2
港澳台商	3115	12715	10.1
外商	16296	44195	-8.4
其他	11518	35893	403.7
#按主要商品类值分			
粮油、食品类	9998	31232	29.0
烟酒类	496	5147	1.7
服装、鞋帽、针纺织品类	35281	111036	47.8
化妆品类	133683	352782	4.6
金银珠宝类	1525	5570	-12.0
日用品类	8181	21810	-20.9
家用电器和音像器材类	3818	15499	16.3
中西药品类	1764	5311	0.0
文化办公用品类	4890	15709	81.8
通讯器材类	16183	48683	-0.8
石油及制品类	4576	11552	-12.7
汽车类	17051	45656	-27.2
三、限额以上住宿业营业额	4593	14611	-1.0
四、限额以上餐饮业营业额	8524	25090	1.4
五、限额以上在地法人单位数(个)	—	686	—

注:限额以上商品销售额、社会消费品零售总额由市统计局统一下返。

分行业服务业规上企业主要指标

单位:个、亿元、万人

	1-2月 累计	增长 (%)
一、企业数(个)	698	—
二、营业收入	96.68	12.1
1、交通运输、仓储和邮政业	22.88	14.4
2、信息传输、软件和信息技术服务业	6.68	-27.9
3、物业管理、房地产中介、房地产租赁等	8.10	-4.0
4、租赁和商务服务业	37.24	42.5
5、科学研究和技术服务业	11.85	-14.8
6、水利、环境和公共设施管理业	2.76	28.7
7、居民服务、修理和其他服务业	2.35	1.2
8、教育	0.26	-8.4
9、卫生和社会工作	1.38	10.1
10、文化、体育和娱乐业	3.17	26.3
三、利润总额	6.48	8.7
四、平均用工人数(万人)	6.05	-1.6

注:本表不包括市管企业。

全区旅游业主要指标情况

项目	计量单位	2月	1-2月累计	增长(%)	
合计	营业收入	万元	6532	14440	4.4
	接待人数	万人	68.94	116.69	31.4
旅行社	营业收入	万元	1856	3928	3.9
	接待人数	万人	0.38	0.86	-46.3
旅馆饭店	营业收入	万元	4360	9848	4.1
	接待人数	万人	4.22	9.27	19.1
旅游景点	景点个数	个	—	12	—
	营业收入	万元	316	664	12.0
	接待人数	万人	64.35	106.55	34.2

注：1、本表内统计指标由文化和旅游局负责解释。

2、本表参照上海市文化和旅游局信息系统统计报表制度填写。

3、本表数据错月公布。

房地产

单位:万元

	3月	1-3月 累计	增长 (%)
房地产开发经营情况			
房地产开发项目(个)	—	114	—
自开始建设累计完成投资	-240210	10703236	9.8
本年完成投资	92319	497473	14.7
房屋施工面积(平方米)	116341	6808468	-15.5
# 新开工面积	19981	111990	66.3
房屋竣工面积(平方米)	0	118906	-17.2
# 住宅	0	118906	30.0
本年商品房销售面积	108737	372234	53.6
现房销售面积(平方米)	87467	337542	61.7
# 住宅	32112	177175	-6.1
期房销售面积(平方米)	21270	34692	3.1
# 住宅	20357	33133	-0.1
本年商品房销售额	184328	580987	73.8
现房销售额	98731	443150	122.1
期房销售额	85597	137837	2.3
待售面积(平方米)	-23789	1575097	10.5

奉贤区空气质量

指标	单位	3月	上年同期			
一、空气质量指数 天数分布情况						
优	天	12	12			
良	天	19	13			
轻微污染	天	0	4			
中度污染	天	0	0			
重污染	天	0	0			
优良率	%	100.0	86.2			
二、分项指标月均值						
	二氧化硫	二氧化氮	PM10	PM2.5	一氧化碳	臭氧
浓度(μg/m ³ ,其中一氧化碳单位mg/m ³)	4	20	36	25	0.70	129
空气污染指数(AQI)	4	25	36	36	18	75
空气质量级别	I	I	I	I	I	II
空气质量描述	优	优	优	优	优	良

注:2024年7月起以国控点(奉贤南桥新城站)数据参与各区排名,上年同期数据自7月同步更新为国控点数据。

从业人员人数和劳动报酬

单位:人、元

	3月末从业人员 人数	1-3月平均 工资
总 计	—	—
按经济类型分:		
国有	—	—
集体	—	—
其他	—	—
按国民行业分:		
制造业	—	—
电力、热力、燃气及水生产和供应业	—	—
建筑业	—	—
批发和零售业	—	—
交通运输、仓储和邮政业	—	—
住宿和餐饮业	—	—
信息传输、软件和信息技术服务业	—	—
房地产业	—	—
租赁和商务服务业	—	—
科学研究和技术服务业	—	—
水利、环境和公共设施管理业	—	—
居民服务、修理和其他服务业	—	—
教育	—	—
卫生和社会工作	—	—
文化、体育和娱乐业	—	—

注:1、本表为季报。

2、统计范围:“四上单位”,即规模以上工业、有资质的建筑业、限额以上批发和零售业、限额以上住宿和餐饮业、全部房地产开发经营业、规模以上服务业法人单位。

3、从业人员为在岗职工、劳务派遣与其他从业人员之和。

居民收支和社会事业

指标	单位	1-2月	比上年同期 增长(%)
一、居民收入(1-3月)			
全区居民人均可支配收入	元	20281	3.9
二、劳动就业			
招工录用人数	人	2813	—
退工人数	人	5548	—
职业技能培训人数	人次	—	—
户籍登记失业人数(期末数)	人	11178	—
三、社会保障			
城镇居民低保人数	人次	5185	—
农村居民低保人数	人次	1049	—
四、医疗卫生			
门急诊总人次	万人次	138.71	1.6
五、人口			
来沪人员(3月末)	人	706109	-1.6
实有人口(3月末)	人	1319631	-0.7

注:1、居民收入为季度数据。

2、劳动就业、社会保障和医疗卫生数据错月公布。

分镇(区)财政收入

单位:万元

	财政总收入		地方财政收入	
	1-3月 累计	增长 (%)	1-3月 累计	增长 (%)
合 计	2144886	2.7	664563	3.6
#:区直属	272768	-10.4	102117	-0.8
南桥镇	199515	0.5	62735	2.9
其中:西渡园区	57629	8.0	17747	0.3
奉城镇	87877	6.1	26501	6.1
庄行镇	87628	-4.8	26708	1.0
金汇镇	110850	-3.1	36536	0.3
四团镇(含临港)	190902	47.5	53362	50.1
其中:原四团镇	182380	51.7	50622	54.9
青村镇	189804	51.0	53337	44.0
柘林镇	114756	-7.6	30875	-9.8
海湾镇(含临港)	68850	3.9	20497	0.6
其中:原海湾镇	38627	-14.4	10542	-9.8
头桥街道	18779	-1.4	5806	0.8
工业综合开发区	275296	-1.2	82099	0.2
杭州湾开发区	167511	-4.3	54957	1.9
其中:海湾旅游区	17991	6.4	5182	0.2
星火开发区	48148	-10.1	14455	-9.4
东方美谷集团	134686	-21.0	41171	-22.4
临港经济园区	81536	42.7	24025	23.5

注:四团镇(含临港)、海湾镇(含临港)中临港部分是指临港奉贤园区内实体企业产生的税收形成的财政收入。星火开发区实际所在地属于海湾镇行政区域。

分镇(区)规模以上工业总产值

单位:万元

	3月	1-3月 累计	增长 (%)
合 计	2636830	6890589	10.5
1、开发区小计	1424010	3646303	8.4
海湾旅游区	3658	10000	43.4
工业综合开发区	451088	1174096	7.8
杭州湾开发区	295582	820783	3.1
其中:星火开发区	149115	430170	0.4
东方美谷集团	116830	242781	3.1
临港(奉贤)	555879	1396110	13.2
经 发	974	2534	-12.5
2、各街镇小计	1212821	3244286	12.9
南桥镇	84592	229433	1.4
奉城镇	148161	389578	8.9
庄行镇	159302	419973	9.8
金汇镇	126856	357661	3.2
四团镇	619295	1614829	26.1
其中:原四团镇	271315	689140	41.8
临港部分	347980	925689	16.6
青村镇	182341	485480	8.4
柘林镇	108118	315107	11.2
海湾镇	233069	537765	6.0
其中:原海湾镇	25170	67344	-1.5
临港部分	207898	470421	7.2
西渡街道	86683	237927	5.5
头桥街道	20282	52644	7.4

注:1、工业总产值为现价,增长速度为现价速度。

2、四团镇包括原四团镇和临港奉贤园区四团镇部分,海湾镇包括原海湾镇和临港奉贤园区海湾镇部分,合计数不等于分项之和。星火开发区实际所在地属于海湾镇行政区域。

分镇(区)工业企业营业收入、利润总额(规模以上) 单位:万元

	1-2月 营业收入	增长 (%)	1-2月 利润总额	增长 (%)
合 计	4593704	12.7	278320	14.4
1、开发区小计	2440361	13.5	215237	40.9
海湾旅游区	7119	3.2	-467	—
工业综合开发区	787739	5.4	86885	23.2
杭州湾开发区	566097	5.7	62643	62.5
东方美谷集团	172136	17.7	26626	19.2
临港(奉贤)	905760	27.0	39549	87.9
经 发	1511	-14.8	1	—
2、各镇小计	2153343	11.8	63083	-30.3
南桥镇	156863	8.9	2600	16.1
奉城镇	247239	9.7	2738	-68.7
庄行镇	273833	12.8	12208	17.6
金汇镇	234232	0.4	11392	-10.0
四团镇	425147	37.5	2424	-82.8
青村镇	353714	8.0	18650	-15.3
柘林镇	215757	8.1	2412	-54.4
海湾镇	45558	0.3	8432	37.8
西渡街道	166831	2.1	1999	-76.4
头桥街道	34170	-3.9	228	-55.0

分镇(区)美丽健康产业规模以上工业产值、税收

单位:万元

	户数	产值		税收	
		1-3月 累计	增长 (%)	1-3月 累计	增长 (%)
合 计	302	1505154	7.6	98156	-13.0
南桥镇	23	36544	-8.7	2071	-2.1
奉城镇	34	72228	22.7	1918	-41.2
庄行镇	28	142511	25.8	5777	12.1
金汇镇	32	90536	27.1	3273	20.2
四团镇	7	10005	-20.9	864	-30.8
青村镇	30	141252	9.6	9960	-11.3
柘林镇	16	26663	13.6	980	4.7
海湾镇	8	63927	-2.1	3814	-44.4
西渡街道	23	96401	11.5	3509	-40.4
头桥街道	3	11369	9.7	447	50.7
海湾旅游区	1	4442	51.6	188	-19.8
工业综合开发区	40	394553	8.2	36545	-14.7
杭州湾开发区	24	151566	-5.4	13599	20.6
东方美谷集团	24	219194	1.8	12781	-19.7
临港(奉贤)	9	43962	-3.3	2430	-13.5

分镇(区)战略性新兴产业工业总产值(规模以上)

单位:亿元

	企业数 (个)	1-3月 累计	可比增幅 (%)
合 计	252	259.8	13.1
南桥镇	17	4.7	8.0
奉城镇	15	4.4	31.3
庄行镇	14	4.2	-10.5
金汇镇	17	5.0	9.0
四团镇	24	33.2	33.7
青村镇	17	6.1	18.7
柘林镇	13	7.4	63.7
海湾镇	5	3.6	1.2
西渡街道	12	6.9	5.9
头桥街道	2	0.2	-14.8
工业综合开发区	40	31.5	5.4
杭州湾开发区	51	40.0	8.6
东方美谷集团	12	10.3	-13.1
临港(奉贤)	18	104.5	13.9

分镇(区)生物医药制造业总产值

单位:亿元

	1-3月累计	增长(%)
合 计	50.83	3.8
南桥镇	0.99	1.0
奉城镇	0.86	36.8
庄行镇	0.52	37.5
金汇镇	1.95	15.1
四团镇	0.20	-63.6
青村镇	1.45	1.5
柘林镇	2.42	10.1
海湾镇	3.37	-4.2
西渡街道	0.45	10.8
头桥街道	0.79	8.4
工业综合开发区	13.67	5.5
杭州湾开发区	11.27	26.2
东方美谷集团	9.64	-13.6
临港(奉贤)	3.27	-4.5

注:本表为三大先导产业口径。

分镇(区)工业能源消费量(规模以上)

	综合能源消费量(吨标准煤)	
	1-3月累计	增长 (%)
合 计	292634	1.1
一、各街镇小计	144412	3.3
南桥镇	12583	5.6
奉城镇	18075	5.5
庄行镇	18302	2.6
金汇镇	14343	2.0
四团镇	26614	-5.7
青村镇	27749	18.3
柘林镇	12155	3.8
海湾镇	4462	8.4
西渡街道	7711	-13.7
头桥街道	2417	2.9
二、开发区小计	148222	-1.1
海湾旅游区	329	46.7
工业综合开发区	41498	-7.3
杭州湾开发区	61248	-3.8
东方美谷集团	20018	1.7
临港(奉贤)	24880	17.2
经 发	248	-5.6

注：表中能源消费总量的折标系数每年年中根据上一年平衡表调整一次，2026年上半年2.8078吨标准煤/万千瓦时。

分镇(区)建筑业总产值

单位:万元

	3月	1-3月 累计	增长 (%)
合 计	49525	275766	-16.6
南桥镇	15871	145186	-33.0
奉城镇	903	5810	23.2
庄行镇	8271	16767	118.7
金汇镇	1594	7105	-30.6
四团镇	-1	366	564.5
青村镇	2841	12294	-47.9
柘林镇	3271	8053	31.6
海湾镇	77	467	-52.4
西渡街道	819	2442	-42.3
头桥街道	—	1363	—
海湾旅游区	—	—	—
工业综合开发区	3759	43619	56.5
杭州湾开发区	—	—	—
东方美谷集团	11677	32294	13.2

注:本表中建筑业总产值并非建筑业在地总产值,口径不同。

分镇(区)限额以上商品销售额

单位:万元

	单位数	3月	1-3月 累计	增长 (%)
合 计	686	1948103	4946751	21.0
南桥镇	108	187609	506844	-18.8
奉城镇	45	159022	437817	8.5
庄行镇	35	37301	98944	7.7
金汇镇	63	197600	649111	6.7
四团镇	43	353011	796000	220.4
青村镇	59	59917	185359	15.4
柘林镇	46	18342	58887	-76.5
海湾镇	5	3056	10817	-5.4
西渡街道	36	66846	193175	1.5
头桥街道	10	17968	53289	4.8
海湾旅游区	9	5153	14514	-18.1
工业综合开发区	89	239047	650357	11.1
杭州湾开发区	47	305445	532941	156.5
东方美谷集团	76	151240	395215	12.3
临港奉贤分区	6	146187	361697	28.5
南方集团	9	360	1785	-42.0

注:本表不含市返数。

分镇(区)限额以上社会消费品零售额

单位:万元

	3月	1-3月 累计	增长 (%)
合 计	251239	711060	6.1
南桥镇	18829	67001	-10.2
奉城镇	3312	8820	23.3
庄行镇	6554	21582	3.7
金汇镇	7958	23295	56.4
四团镇	892	2632	48.3
青村镇	16457	51614	57.3
柘林镇	1962	4809	12.0
海湾镇	1242	3924	-6.6
西渡街道	29408	87503	0.0
头桥街道	14400	43639	-4.5
海湾旅游区	29	103	-30.7
工业综合开发区	105407	288179	2.4
杭州湾开发区	1390	3101	30.1
东方美谷集团	43325	104428	14.7
临港奉贤分区	33	50	-93.8
南方集团	42	381	-49.1

注:本表不含市返数。

分镇(区)建设项目固定资产投资额

单位:万元

	1-3月 累计	增长 (%)	工业投资 1-3月累计	增长 (%)
合 计	542420	-4.1	372618	-5.4
南桥镇	34800	59.2	21414	19.3
奉城镇	6809	-77.0	4451	-84.1
庄行镇	75159	59.4	44522	23.7
金汇镇	63144	-10.1	52411	21.0
四团镇	21253	-65.0	17463	-70.0
其中:原四团镇	12133	-66.8	8343	-76.0
临港部分	9120	-62.3	9120	-61.0
青村镇	18173	5.3	17315	17.1
柘林镇	16231	62.1	5881	44.7
海湾镇	54994	-25.9	51097	-1.4
其中:原海湾镇	4256	607倍	3693	527倍
临港部分	50738	-31.6	47404	-8.5
西渡街道	6051	9.1	2988	-27.0
头桥街道	6314	-36.8	540	-90.5
海湾旅游区	7765	270.8	4052	715.3
工业综合开发区	62329	98.7	56620	155.2
杭州湾开发区	57905	20.0	56452	28.1
其中:星火开发区	7478	3238.4	7478	3238.4
东方美谷集团	44221	11.5	37412	11.6
临港奉贤分区	59858	-39.2	56524	-24.8
其 他	67272	-30.9	0	-100.0

注:1、本表不包含房地产。

2、四团镇包括原四团镇和临港奉贤园区四团镇部分,海湾镇包括原海湾镇和临港奉贤园区海湾镇部分,合计数不等于分项之和。星火开发区实际所在地属于海湾镇行政区域。

分镇(区)规模以上服务业营业收入

单位:亿元

	单位数	1-2月累计	增长(%)
合 计	698	98.10	11.5
区直管	3	0.14	16.2
南桥镇	119	11.70	24.9
奉城镇	39	5.04	25.4
庄行镇	27	2.78	5.4
金汇镇	27	3.32	23.0
四团镇	43	6.11	8.2
青村镇	45	3.40	15.3
柘林镇	34	5.36	6.8
海湾镇	23	1.93	-49.6
西渡街道	25	2.37	37.8
头桥街道	9	0.76	0.8
海湾旅游区	16	2.11	-3.2
工业综合开发区	109	18.54	4.5
杭州湾开发区	65	13.68	76.1
东方美谷集团	85	16.79	11.0
临港奉贤分区	29	2.63	-43.7
其他(市管企业)	—	1.42	—

注:本表数据错月公布。

分镇(区)外商投资审批明细

单位:万美元、个

	新批项目 1-3月累计	投资总额 1-3月累计	合同外资 1-3月累计
合 计	106	22289	11440
南桥镇	11	1132	700
奉城镇	5	167	33
庄行镇	4	19	19
金汇镇	7	1580	1546
四团镇	17	7980	4432
青村镇	11	208	245
柘林镇	2	14	2
海湾镇	5	192	190
西渡街道	1	1	1
头桥街道	2	3488	653
工业综合开发区	16	1514	1416
杭州湾开发区	5	5313	1835
东方美谷集团	18	537	339
海湾旅游区	0	0	0
临港奉贤分区	2	142	32
新城公司	0	0	0
其他	0	0	0

分镇(区)实业型内资

单位:万元

	新项目数(个) 1-3月累计
全 区	62
南桥镇	3
奉城镇	10
四团镇	0
柘林镇	5
庄行镇	6
金汇镇	2
青村镇	3
海湾镇	1
海湾旅游区	0
西渡街道	0
头桥街道	0
奉浦街道	—
金海街道	—
工业综合开发区	7
杭州湾开发公司	21
东方美谷集团	3
新城公司	—
金融产业基地	—
经发公司	—
奉投公司	—
开伦公司	—
海国文化	—
交能集团	—
奉发集团	—
临港奉贤分区	1
临港南桥科技城	0
其他	—

分镇(区)来沪人员和实有人口情况

单位:万人

指 标	来沪人员分镇情况		实有人口分镇情况	
	3月末	比上年末 增减(±%)	3月末	比上年末 增减(±%)
合 计	70.61	-1.6	131.96	-0.7
南桥镇	9.55	-0.5	26.99	-0.3
奉城镇	7.01	-0.8	11.93	-0.8
庄行镇	4.15	-1.8	7.02	-1.3
金汇镇	9.97	-3.0	17.85	-1.4
四团镇	6.79	-0.5	10.91	-0.3
青村镇	6.07	-2.0	10.47	-1.2
柘林镇	5.42	-3.4	8.63	-2.0
海湾镇	3.24	0.7	4.95	0.9
西渡街道	7.28	-3.4	11.01	-2.4
奉浦街道	4.27	-1.7	9.23	-0.4
金海街道	3.13	2.5	6.58	2.3
头桥街道	2.26	-2.3	3.86	-1.2
海湾旅游区	1.48	0.5	2.53	1.6

张江高新区火炬计划(奉贤园)

指标名称	单位	3月	1-3月 累计
一、增加值	亿元	—	69.53
第二产业	亿元	—	51.54
#工业	亿元	—	50.54
第三产业	亿元	—	17.99
二、固定资产投资	亿元	—	15.80
三、税收收入	亿元	—	43.44
四、“四上”企业			
企业数	家	—	553
营业收入	亿元	98.19	264.26
利润总额	亿元	8.73	25.61
五、规模以上工业总产值	亿元	70.07	178.78
六、全口径出口总额	亿元	9.73	30.93
七、当年新增注册	家	338	626

注:1、本表内统计指标由张江高新区奉贤园管委会负责解释。

2、本表参照国家高新技术产业开发区企业统计报表制度填写。

张江高新区火炬计划(临港园奉贤分区)

指标名称	单位	3月	1-3月 累计
一、增加值	亿元	—	34.90
第二产业	亿元	—	34.90
#工业	亿元	—	34.90
第三产业	亿元	—	—
二、固定资产投资	亿元	0.91	6.36
三、税收收入	亿元	1.35	8.12
四、“四上”企业			
企业数	家	—	79
营业收入	亿元	16.75	114.75
利润总额	亿元	1.19	2.39
五、规模以上工业总产值	亿元	55.61	139.61
六、全口径出口总额	亿元	—	—
七、当年新增注册	家	23	43

注：1、本表内统计指标由张江高新区奉贤园管委会负责解释。

2、本表参照国家高新技术产业开发区企业统计报表制度填写。

各区交流资料(一)

单位:亿元

	地区生产总值		其中	
	1~3月	可比%	第二产业	第三产业
全 市	—	—	—	—
闵 行	—	—	—	—
宝 山	—	—	—	—
嘉 定	—	—	—	—
金 山	—	—	—	—
松 江	—	—	—	—
青 浦	—	—	—	—
奉 贤	—	—	—	—
崇 明	—	—	—	—

注:本表为季报。

各区交流资料(二)

单位:亿元

	规模以上工业产值		规模以上工业利润 (市反馈)(区属)	
	1~2月	同比%	1~1月	同比%
全 市	6166.1	5.0	—	—
闵 行	502.6	6.7	—	—
宝 山	366.4	5.1	—	—
嘉 定	655.1	2.5	—	—
金 山	343.6	-6.5	—	—
松 江	568.4	2.0	—	—
青 浦	250.1	-5.9	—	—
奉 贤	424.1	13.9	—	—
崇 明	94.2	8.6	—	—

各区交流资料(三)

单位:亿元

	财政总收入		地方(区)级收入	
	1~2月	同比%	1~2月	同比%
全 市	—	—	2086.92	3.5
闵 行	260.13	2.1	90.84	1.0
宝 山	145.51	19.8	60.70	28.3
嘉 定	210.50	1.2	69.20	0.2
金 山	92.77	-6.6	26.04	3.5
松 江	156.48	2.1	58.55	1.5
青 浦	145.22	2.1	45.68	2.2
奉 贤	177.70	-1.2	54.60	1.4
崇 明	93.10	17.7	27.80	17.1

各区交流资料(四)

单位:万美元

	新增外资企业数(个)		合同外资(万美元)	
	1~2月	同比%	1~2月	同比%
全 市	996	14.1	38.74(亿美元)	58.9
闵 行	64	14.3	48946	154.9
宝 山	—	—	22250	121.6
嘉 定	72	28.6	7921	47.5
金 山	203	170.7	10894	3.0
松 江	38	0.0	—	—
青 浦	76	52.0	20923	22.0
奉 贤	72	-2.7	8464	220.1
崇 明	13	51.9	1311	-72.8

各区交流资料(五)

	外资到位资金总额 (万美元)		出口产品总额(亿元)	
	1~1月	同比%	1~1月	同比%
全 市	16.19(亿美元)	-20.1	—	—
闵 行	—	—	—	—
宝 山	—	—	—	—
嘉 定	—	—	—	—
金 山	613	—	—	—
松 江	—	—	—	—
青 浦	1129	-51.1	—	—
奉 贤	5631	114.0	—	—
崇 明	4151	1260.2	—	—

各区交流资料(六)

单位:亿元

	银行存款余额		银行贷款余额	
	2月末	比年初增长%	2月末	比年初增长%
全 市	249230.4	1.7	133052.4	1.8
闵 行	9587.2	12.5	5105.8	2.9
宝 山	6918.8	6.8	3504.5	7.0
嘉 定	5778.5	-0.8	2680.3	0.3
金 山	2695.2	6.0	1804.2	15.1
松 江	—	—	—	—
青 浦	3681.0	-0.8	2364.3	1.1
奉 贤	3344.9	0.4	2177.5	0.0
崇 明	1761.7	-1.6	1097.1	5.6

各区交流资料(七)

单位:亿元

	社会消费品零售总额		城乡居民储蓄余额	
	1~2月	同比%	2月末	比年初增长%
全 市	2976.7	7.2	73202.7	1.7
闵 行	245.1	5.6	—	—
宝 山	157.4	8.6	4435.3	7.2
嘉 定	281.4	11.4	3498.4	1.9
金 山	61.2	6.4	1522.5	8.6
松 江	145.0	10.0	—	—
青 浦	121.9	14.3	1970.2	1.6
奉 贤	94.1	5.6	2242.1	2.8
崇 明	19.3	-0.9	1283.4	3.1

各区交流资料(八)

单位:亿元

	规模以上服务业营业收入		其 中
	1~1月	同比%	信息传输、软件和 信息技术服务业
全 市	—	—	—
闵 行	—	—	—
宝 山	—	—	—
嘉 定	—	—	—
金 山	—	—	—
松 江	—	—	—
青 浦	—	—	—
奉 贤	—	—	—
崇 明	—	—	—

单位:亿元

	其 中		
	交通运输、 仓储和邮政业	租赁和商业 服务业	科学研究和技术 服务业
全 市	—	—	—
闵 行	—	—	—
宝 山	—	—	—
嘉 定	—	—	—
金 山	—	—	—
松 江	—	—	—
青 浦	—	—	—
奉 贤	—	—	—
崇 明	—	—	—

各区交流资料(九)

单位:亿元

	全社会固定资产投资总额		其中	
	1~2月	同比%	第二产业	第三产业
全 市	1650.5	7.4	—	—
闵 行	142.6	-5.7	13.5	129.1
宝 山	75.5	-7.9	13.8	61.8
嘉 定	91.7	-6.6	26.9	64.7
金 山	37.3	-15.0	18.5	18.8
松 江	127.0	20.5	23.8	102.9
青 浦	98.8	-15.2	7.5	91.2
奉 贤	76.2	10.2	20.1	56.2
崇 明	22.8	-3.3	5.6	15.9