

奉贤统计月报

(四月)

上海市奉贤区统计局·编
国家统计局奉贤调查队
二〇二六年五月

违法投诉

举报电话:37537051

联系时间:工作日-上午(8:30-11:30)

下午(1:30-5:00)

地址:解放东路8号 A2幢309室

邮箱:tjjjhx@fengxian.gov.cn

目录

一、综合

主要经济社会发展指标	1
地区生产总值	3
财政	4
税收	5
利用外资和三资企业	6
工商注册情况	7
固定资产投资	8
科技创新	9

二、新片区新经济

临港新片区产城融合区(奉贤)经济效益指标	10
美丽健康产业经济指标	11
战略性新兴产业工业总产值(规模以上)	13

三、第一产业

农业总产值和农副业产品产量	14
---------------------	----

四、第二产业

规模以上工业企业效益指标	15
分控股情况全区工业总产值(规模以上)	16
规模以上工业总产值结构比重图	17
分行业全区工业总产值(规模以上)	18
规模以上工业能耗、水耗、电耗	19
建筑业	19

五、第三产业

金融业	20
商业	21

分行业服务业规上企业主要指标	22
全区旅游业主要指标情况	23
房地产	24
六、社会事业	
空气质量	25
从业人员人数和劳动报酬	26
居民收支和社会事业	27
七、街镇和园区经济	
分镇(区)财政收入	28
分镇(区)规模以上工业总产值	29
分镇(区)工业企业营业收入、利润总额(规模以上)	30
分镇(区)美丽健康产业规模以上工业产值、税收	31
分镇(区)生物医药制造业总产值	32
分镇(区)工业能源消费量(规模以上)	33
分镇(区)建筑业总产值	34
分镇(区)限额以上商品销售额	35
分镇(区)限额以上社会消费品零售额	36
分镇(区)建设项目固定资产投资额	37
分镇(区)规模以上服务业营业收入	38
分镇(区)外商投资审批明细	39
分镇(区)实业型内资	40
分镇(区)来沪人员和实有人口情况	41
张江高新区火炬计划(奉贤园)	42
张江高新区火炬计划(临港园奉贤分区)	43
八、交流资料	
郊区交流资料(一一九)	44

主要经济社会发展指标(一)

指标	单位	4月	1-4月 累计	增长 (%)
地区生产总值(1-3月)	亿元	—	372.56	7.7
财政总收入	亿元	72.91	287.40	2.0
其中:税收收入	亿元	71.28	277.16	1.8
区级地方财政收入	亿元	23.09	89.54	2.7
公共财政预算支出	亿元	14.65	126.20	16.0
规模以上工业总产值 (在地包括市化工区奉贤区域)	亿元	324.6	1193.4	—
规模以上工业总产值	亿元	256.7	944.1	8.5
#临港新片区产城融合区(奉贤)	亿元	—	285.2	16.3
#美丽健康产业	亿元	—	204.1	5.6
#战略性新兴产业	亿元	—	357.7	10.4
固定资产投资总额	亿元	30.6	139.2	-2.8
其中:工业投资	亿元	6.6	45.5	-13.0
房地产投资	亿元	14.5	64.2	-1.9
#建筑安装工程投资	亿元	16.0	81.5	6.0
#城市基础设施投资	亿元	3.2	12.7	9.6
限额以上商品销售额	亿元	173.8	675.4	19.5
社会消费品零售总额	亿元	44.3	186.8	2.9
规模以上服务业营业收入 (上月数)	亿元	—	154.2	13.3

注:1、地区生产总值为季度数据。

2、地区生产总值增长速度、战略性新兴产业工业总产值(规模以上)增长速度为可比增长速度。

3、规模以上服务业营业收入、固定资产投资总额、限额以上商品销售额、社会消费品零售总额为市返数。

主要经济社会发展指标(二)

指标	单位	4月	1-4月 累计	增长 (%)
专利授权数(上月数)	件	—	2440	-8.3
全区居民人均可支配收入 (1-3月)	元	—	20281	3.9
农业总产值(1-3月)	亿元	—	2.8	5.0
规模以上文化产业营业收入	亿元	—	—	—
工业综合能源消费量	万吨标准煤	—	39.9	1.6
建筑业总产值	亿元	—	35.7	-17.8
新设企业数	户	2661	9988	-44.4
合同外资	万美元	2085	13525	-8.7
实到外资(上月数)	万美元	327	6591	94.8
银行存款余额	亿元	—	3406	2.3
银行贷款余额	亿元	—	2281	4.7
证券交易总额	亿元	3164	12291	24.2
期未来沪人员	万人	—	72.66	1.3
期末实有人口	万人	—	134.10	0.9
户籍登记失业人数(上月数)	人	—	11163	—

注:1、实到外资、户籍登记失业人数、专利授权数错月公布。

2、居民人均可支配收入、农业总产值、规模以上文化产业营业收入为季度数据。

3、人口增速为比上年末增减情况。

4、本表中建筑业总产值并非建筑业在地总产值,口径不同。

财政

单位:万元

	4月	1-4月 累计	增长 (%)
财政收入合计	729067	2873953	2.0
其中:财 政	16279	102364	5.5
税 务	712788	2771589	1.8
1、中央级收入	353772	1409853	1.1
2、市级收入	144429	568670	3.0
3、区级收入	230866	895429	2.7
附:基金收入	7742	74175	-63.9
其中:区级	6909	58291	-64.8
公共财政预算支出	146519	1261958	16.0
1、一般公共服务	12344	43861	-0.7
2、国防	158	1089	23.5
3、公共安全	13168	54346	0.2
4、教育	27842	170077	64.8
5、科学技术	5315	58871	110.6
6、文化体育与传媒	3931	11775	-11.1
7、社会保障和就业	17715	91559	5.4
8、医疗卫生	13092	76360	7.1
9、节能环保	635	7245	-33.9
10、城乡社区事务	11216	94433	21.2
11、农林水事务	5841	68478	15.5
12、资源勘探电力信息等事务	-1686	139845	18.3
13、住房保障支出	9703	41592	-9.0
附:基金预算支出	60423	279508	91.2

税收

单位:万元

	4月	1-4月累计	增长 (%)
税收收入	714083	2786670	1.8
# 增值税	250085	1295879	0.2
消费税	2640	12442	-4.5
企业所得税	291222	746416	-0.6
个人所得税	76595	484520	8.1
按产业分:			
1、第一产业	172	1190	-75.2
2、第二产业	280154	1038556	-12.0
# 工业	255167	897064	-12.6
3、第三产业	433758	1746924	12.6
# 批发零售	146963	558253	4.0
运输邮政仓储	12733	45166	-13.4
住宿餐饮业	2854	6807	50.9
信息传输软件和信息技术服务	19263	114022	6.0
金融业	21963	145866	140.3
房地产	57143	165206	16.0
租赁商务服务业	102062	428749	11.3
科学研究和技术服务业	46033	190054	7.8
居民服务、修理和其他服务业	10233	41868	66.1
按企业性质分:			
1、内资企业小计	524769	2103672	5.3
# 私营企业	337677	1495156	7.6
2、港澳台投资企业	51629	186068	3.2
3、外商投资企业	127425	452558	-8.9
4、农民专业合作社(联合社)	18	69	13.2
5、个体工商户	320	1309	-58.2
6、个人	8622	33604	-31.6
7、非企业单位	1217	9169	19.5
8、其他市场主体	83	222	-84.4

利用外资和三资企业

	4月	1-4月 累计	增长 (%)
一、利用外资			
外商投资企业数(个)	39	145	-21.2
# 合资项目	13	45	-31.8
独资项目	26	100	-15.3
增资项目个数	7	30	-18.9
总投资额(万美元)	2441	24730	36.8
注册资金(万美元)	2433	18337	1.6
合同外资额(万美元)	2085	13525	-8.7
实际到位资金(万美元)(上月数)	327	6591	94.8
二、三资企业经营情况(上月数)			
企业数(个)	—	612	—
销售(经营)收入(万元)	691444	1831013	-26.1
利润总额(万元)	37812	115886	-18.9

注:实际到位资金及三资企业经营情况错月公布。

工商注册情况

	4月	1-4月 累计	增长 (%)
注册企业数(户)	—	609995	-5.4
#当年新增	2661	9988	-44.4
私营注册企业数(户)	—	545379	-5.4
#当年新增	2019	7854	-46.0
私营实交税金(亿元)	34	150	7.6

注:工商注册情况全区数据口径,不含自由贸易试验区临港新片区在奉区域有关市场主体的数据,新增企业数包括当月新设立、迁入数据,不含临港新片区数据。私营注册企业数以及其中当年新增不含临港新片区数据。

固定资产投资

单位:万元

	4月	1-4月 累计	增长 (%)
完成投资额	306002	1392020	-2.8
其中:市属	25276	71401	45.9
投资项目数(个)	634	634	-4.8
# 新入库项目数(个)	23	64	64.1
竣工项目数(个)	5	72	12.5
按构成分			
建筑安装小计	160211	814601	6.0
建筑工程	142912	775395	9.6
安装工程	17299	39206	-35.4
设备、工具、器具购置	48675	133513	12.6
其他费用	97116	443906	-18.6
按产业分			
第一产业	2977	5133	88.6
第二产业	65546	457139	-12.5
# 工业	65546	454639	-13.0
第三产业	237479	929748	2.5
# 房地产开发投资	144919	642392	-1.9
新增固定资产	0	105143	-15.0
房屋建筑施工面积(平方米)	149946	6958414	-15.0
房屋建筑竣工面积(平方米)	0	118906	-17.2

注:1、自2023年起,本表包含市返数据。

2、自2023年起,投资项目数包含房地产项目个数。

科技创新

	单位	1-3月 累计	增长 (%)	专利授权同比 增速全市排名
一、创新成果				
专利授权数	件	2440	-8.3	11
发明	件	486	30.3	5
实用新型	件	1406	-20.8	12
外观设计	件	548	7.0	12

	单位	1-3月 累计	增长 (%)
--	----	------------	-----------

二、科技成果转化

高新技术成果转化项目	项	0	-100.0
技术合同登记	件	528	12.8
技术合同成交金额	亿元	19.5	61.7

注：创新成果错月公布，科技成果转化季报。

临港新片区产城融合区(奉贤)经济效益指标

单位:万元

	1-4月累计	增长(%)
一、规模以上工业		
工业总产值	2851983	16.3
资产总计(上月数)	7949877	12.7
负债总计(上月数)	4794949	15.5
营业收入(上月数)	2162105	17.8
利润总额(上月数)	83464	25.0
二、限额以上商业		
商品销售额	1555295	107.7
商品零售额	248	-34.2
住餐营业额	1391	2.7
三、规模以上服务业		
营业收入(上月数)	130445	-16.8
四、固定资产投资		
本年完成投资额	94786	-50.6
#工业投资	83313	-41.7
房地产投资	2491	-84.5
#城市基础设施投资	7137	-31.1

注:自2021年8月起,四团镇全域纳入临港新片区产城融合区(奉贤)统计范围。

美丽健康产业

单位:万元

	4月	1-4月 累计	增长 (%)
一、工业经济指标			
1、规模以上工业总产值	544283	2041068	5.6
日用化学	141450	526281	13.1
生物保健	141505	511907	-11.2
医疗器械	22419	76245	9.9
运动装备	9924	38368	22.8
绿色食品	119664	484607	15.7
时尚创意	102217	373071	7.5
智能穿戴	—	—	—
健康管理	7103	30589	27.6
2、规模以上工业企业效益指标 (上月数)			
单位总数(个)	—	302	-2.9
资产总计	—	13210857	5.0
负债总计	—	4455598	10.4
营业收入	—	1625309	7.4
利润总额	—	226904	17.8
税收收入	15455	98156	-13.0
3、工业投资			
施工项目数(个)	—	114	8.6
计划总投资	—	4688592	-9.1
自开始建设累计完成投资	—	2470150	-1.7
本年完成投资额	47002	223979	23.3

美丽健康产业

单位:万元

	4月	1-4月 累计	增长 (%)
二、限额以上商品销售额	469951	2115665	5.2
#按产业类值分			
营养和保健品	5147	35391	-5.6
医学护肤品	167165	721057	5.5
西药	3832	14677	-15.2
中药	5093	34997	-29.0
医疗用品及器材	56781	187986	-4.4
其他健康产品	61941	267808	-12.5
食品饮料	169992	853750	18.6
三、规模以上服务业(上月数)			
单位总数(个)	—	142	—
营业收入	—	289546	16.0
营业成本	—	240481	36.3
营业利润	—	-19866	—
利润总额	—	-17884	—
应付职工薪酬	—	81020	-2.6
期末用工人数(人)	—	15409	9.3

注:美丽健康产业规模以上服务业数据错月公布。

战略性新兴产业工业总产值(规模以上)

单位:亿元

	1-4月 累计	可比增幅 (%)	全市可比 增幅(%)	占全区 比重(%)
合 计	357.7	10.4	6.2	37.9
新能源	17.1	7.5	19.9	1.8
高端装备	54.9	0.5	7.2	5.8
生物医药	70.8	-0.7	2.8	7.5
新一代信息技术	12.2	41.0	-10.3	1.3
新材料	57.3	15.1	9.5	6.1
新能源汽车	131.4	17.9	32.3	13.9
节能环保	16.7	12.9	3.9	1.8

注:战略性新兴产业各子产业之间存在重复,计算总数时剔除重复,与各子产业相加不等。

农业总产值和农副业产品产量

	1季	1-1季度 累计	增长 (%)
一、农业总产值合计(万元)	27556	27556	5.0
二、农副产品产量	4月	1-4月 累计	增长 (%)
粮食总量(吨)	—	—	—
1、夏粮总产量(吨)	—	—	—
2、晚秋粮总产量(吨)	—	—	—
油菜籽总产量(吨)	—	—	—
蔬菜产量(吨)	22048.0	79167.0	10.6
生猪出栏(头)	138	506	72.7
鲜蛋产量(吨)	254.4	998.0	-27.1
家禽出栏(万羽)	7.2	21.2	64.3
水产品产量(吨)	160.0	861.0	2.5
其中:淡水产品	147.0	805.0	2.8

注:农业总产值为季报,按现行价格计算,增长速度为现价速度。

规模以上工业企业效益指标

单位:万元

	4月	1-4月 累计	增长 (%)
一、工业企业产销及出口情况			
工业销售产值	2500726	9259652	7.6
出口交货值	371148	1387761	13.9
产销率(%)	97	98	-0.7
二、规模以上工业企业效益指标 (上月数)			
单位总数(个)	—	1437	2.9
#亏损单位数(个)	—	611	-0.5
资产总计	—	39709690	6.2
负债总计	—	18075006	8.9
营业收入	—	7288865	8.1
利润总额	—	444800	11.7
#亏损单位亏损总额	—	151726	29.7

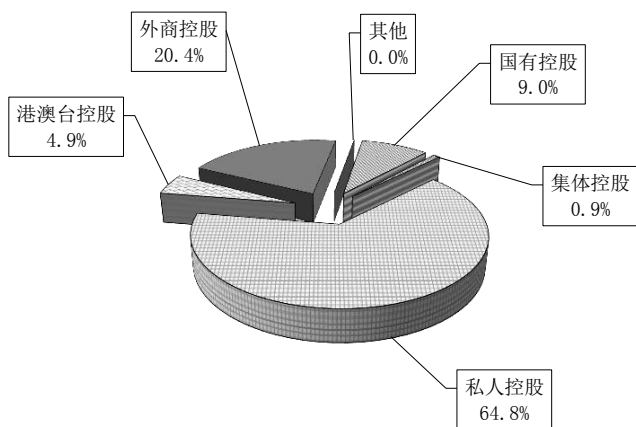
分控股情况全区工业总产值(规模以上)

单位:万元

	4月	1-4月 累计	增长 (%)
工业总产值全区合计	2567235	9440801	8.5
#国有控股	214509	852772	5.0
集体控股	22788	85259	-9.2
私人控股	1668802	6117098	10.4
港澳台控股	128105	458330	12.9
外商控股	532802	1926583	4.0
其他	228	759	-20.9
结构比重(%)			
#国有控股	8.3	9.0	-0.3
集体控股	0.9	0.9	-0.2
私人控股	65.0	64.8	1.2
港澳台控股	5.0	4.9	0.2
外商控股	20.8	20.4	-0.9
其他	0.0	0.0	0.0

注:结构比重增长以百分点的增减计算。

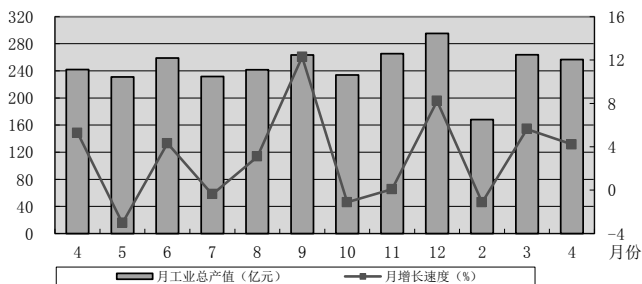
规模以上工业总产值结构图(%)



规模以上月工业总产值

月工业总产值
(亿元)

月增长速度
(%)



分行业全区工业总产值(规模以上)

单位:万元

	4月	1-4月 累计	增长 (%)
合计	2567235	9440801	8.5
农副食品加工业	56512	199114	17.5
食品制造业	65638	292016	19.8
酒、饮料和精制茶制造业	1658	7474	-56.5
纺织业	33436	124283	27.7
纺织服装、服饰业	9248	35009	-17.9
皮革、毛皮、羽毛及其制品和制鞋业	3543	14972	-6.4
木材加工和木、竹、藤、棕、草制品业	5785	19377	-6.9
家具制造业	23399	90012	2.1
造纸和纸制品业	33352	122765	2.9
印刷和记录媒介复制业	12113	44154	15.2
文教、工美、体育和娱乐用品制造业	52457	181734	12.7
石油加工、炼焦和核燃料加工业	7022	24693	1.5
化学原料和化学制品制造业	402228	1367167	13.4
医药制造业	136836	491501	-11.7
化学纤维制造业	436	2530	61.5
橡胶和塑料制品业	108786	377363	4.3
非金属矿物制品业	49001	187947	-13.8
黑色金属冶炼和压延加工业	13072	45462	12.8
有色金属冶炼和压延加工业	125183	485583	53.3
金属制品业	61869	249553	-5.9
通用设备制造业	174583	639175	11.8
专用设备制造业	201781	732736	-1.4
汽车制造业	378748	1446960	12.8
铁路、船舶、航空航天和其他运输设备制造业	13177	47000	11.8
电气机械和器材制造业	475340	1727653	7.5
计算机、通信和其他电子设备制造业	61736	215854	17.7
仪器仪表制造业	19684	78792	21.7
其他制造业	10610	26609	28.9
废弃资源综合利用业	2376	8870	-58.7
电力、热力生产和供应业	16920	106655	-5.5
燃气生产和供应业	6305	29382	-6.7
水的生产和供应业	4402	18408	0.8

规模以上工业能耗、水耗、电耗

	单位	1-4月 累计	增长 (%)
企业数	户	1434	2.9
能耗总量	吨标准煤	398642	1.6
用电总量	万千瓦时	108661	1.9
用水总量	万立方米	—	—

注:1、用水总量为半年报。用水总量为取水总量减去外供水总量。

2、2022年起发电企业不再纳入奉贤口径。

建筑业

单位:万元

	4月	1-4月 累计	增长 (%)
建筑业总产值	80817	356583	-17.8
#建筑工程	54466	241860	-32.8
安装工程	27022	99193	42.5
其他	-670	15530	268.4
竣工产值	28830	153660	7.4
房屋施工面积(平方米)	1239	6147590	25.2
房屋竣工面积(平方米)	3210	64343	-6.5

注:本表中建筑业总产值并非建筑业在地总产值,口径不同。

金融业

单位:亿元

	4月底	比年初 增长(%)	
一、金融机构存贷情况			
1、期末银行存款余额	3406	2.3	
其中:企业存款	1149	-0.1	
居民储蓄存款	2257	3.5	
2、银行贷款余额	2281	4.7	
企业贷款	1577	7.9	
#中小企业贷款	1026	10.0	
个人贷款	704	-1.8	
#个人住房贷款	483	-3.0	
短期贷款	662	5.3	
中长期贷款	1618	4.5	
	4月	1-4月 累计	同比 增长(%)
二、证券交易情况			
证券交易总额	3164	12291	24.2
其中:股 票	1961	7738	37.8
# A 股	1959	7709	38.3

商业

单位:万元

	4月	1-4月 累计	增长 (%)
一、限额以上商品销售额	1738494	6753699	19.5
二、社会消费品零售总额	443304	1867677	2.9
限额以上社会消费品零售额	234591	1046156	1.9
#通过公共网络实现的商品零售额	154919	703980	20.6
#按企业控股情况分	200718	909892	3.1
国有	6852	32934	0.8
集体	3046	13581	-21.0
私人	160137	735986	-0.6
港澳台商	2273	14893	-1.7
外商	12436	56631	-8.1
其他	15974	55867	258.2
#按主要商品类值分			
粮油、食品类	10261	41493	27.5
烟酒类	771	5926	-1.0
服装、鞋帽、针纺织品类	38411	153448	40.2
化妆品类	95270	440741	1.4
金银珠宝类	758	6329	-12.3
日用品类	6204	28006	-20.3
家用电器和音像器材类	4106	19591	5.9
中西药品类	1677	6988	-0.8
文化办公用品类	3801	19510	71.4
通讯器材类	7581	56264	-8.3
石油及制品类	4614	16166	-8.4
汽车类	14883	61251	-27.9
三、限额以上住宿业营业额	4290	18901	1.4
四、限额以上餐饮业营业额	7759	32910	-0.4
五、限额以上在地法人单位数(个)	—	686	—

注:限额以上商品销售额、社会消费品零售总额由市统计局统一下返。

分行业服务业规上企业主要指标

单位:个、亿元、万人

	1-3月 累计	增长 (%)
一、企业数(个)	698	—
二、营业收入	152.10	13.6
1、交通运输、仓储和邮政业	35.11	11.3
2、信息传输、软件和信息技术服务业	10.95	-29.4
3、物业管理、房地产中介、房地产租赁等	20.10	57.5
4、租赁和商务服务业	51.35	29.7
5、科学研究和技术服务业	18.94	-10.1
6、水利、环境和公共设施管理业	4.07	19.8
7、居民服务、修理和其他服务业	4.03	12.2
8、教育	0.40	-1.3
9、卫生和社会工作	2.24	6.8
10、文化、体育和娱乐业	4.91	25.4
三、利润总额	2.76	-32.0
四、平均用工人数(万人)	6.09	-4.0

注:本表不包括市管企业。

全区旅游业主要指标情况

项目	计量单位	3月	1-3月累计	增长(%)	
合计	营业收入	万元	8339	22780	0.6
	接待人数	万人	78.46	195.15	22.5
旅行社	营业收入	万元	2903	6831	-4.8
	接待人数	万人	2.76	3.62	-9.3
旅馆饭店	营业收入	万元	4958	14805	3.2
	接待人数	万人	5.22	14.50	8.6
旅游景点	景点个数	个	—	12	—
	营业收入	万元	479	1143	1.7
	接待人数	万人	70.48	177.03	24.7

注：1、本表内统计指标由文化和旅游局负责解释。

2、本表参照上海市文化和旅游局信息系统统计报表制度填写。

3、本表数据错月公布。

房地产

单位:万元

	4月	1-4月 累计	增长 (%)
房地产开发经营情况			
房地产开发项目(个)	—	115	—
自开始建设累计完成投资	259242	10962478	9.8
本年完成投资	144919	642392	-1.9
房屋施工面积(平方米)	149946	6958414	-15.0
# 新开工面积	0	111990	1.6
房屋竣工面积(平方米)	0	118906	-17.2
# 住宅	0	118906	30.0
本年商品房销售面积	25349	397583	15.3
现房销售面积(平方米)	12021	349563	15.9
# 住宅	10089	187264	-33.4
期房销售面积(平方米)	13328	48020	11.0
# 住宅	13041	46174	7.9
本年商品房销售额	82819	663806	35.2
现房销售额	32410	475560	51.1
期房销售额	50409	188246	6.7
待售面积(平方米)	-4109	1570988	11.4

奉贤区空气质量

指标	单位	4月	上年同期			
一、空气质量指数 天数分布情况						
优	天	8	1			
良	天	16	22			
轻微污染	天	6	7			
中度污染	天	0	0			
重污染	天	0	0			
优良率	%	80.0	76.7			
二、分项指标月均值						
	二氧化硫	二氧化氮	PM10	PM2.5	一氧化碳	臭氧
浓度(μg/m ³ ,其中一氧化碳单位mg/m ³)	4	20	37	26	0.70	168
空气污染指数(AQI)	4	25	37	38	18	108
空气质量级别	I	I	I	I	I	III
空气质量描述	优	优	优	优	优	轻度污染

注:2024年7月起以国控点(奉贤南桥新城站)数据参与各区排名,上年同期数据自7月同步更新为国控点数据。

从业人员人数和劳动报酬

单位:人、元

	3月末从业人员 人数	1-3月平均 工资
总 计	254574	11096
按经济类型分:		
国有	116	18086
集体	243	6653
其他	254215	11097
按国民行业分:		
制造业	160543	11024
电力、热力、燃气及水生产和供应业	1400	14031
建筑业	7526	9177
批发和零售业	21709	14930
交通运输、仓储和邮政业	7700	9501
住宿和餐饮业	4000	5987
信息传输、软件和信息技术服务业	3591	17156
房地产业	6735	8677
租赁和商务服务业	20897	8035
科学研究和技术服务业	9858	18219
水利、环境和公共设施管理业	2242	6748
居民服务、修理和其他服务业	5342	4894
教育	270	12498
卫生和社会工作	1864	11946
文化、体育和娱乐业	897	14747

注:1、本表为季报。

2、统计范围:“四上单位”,即规模以上工业、有资质的建筑业、限额以上批发和零售业、限额以上住宿和餐饮业、全部房地产开发经营业、规模以上服务业法人单位。

3、从业人员为在岗职工、劳务派遣与其他从业人员之和。

居民收支和社会事业

指标	单位	1-3月	比上年同期 增长(%)
一、居民收入(1-3月)			
全区居民人均可支配收入	元	20281	3.9
二、劳动就业			
招工录用人数	人	11248	—
退工人数	人	13057	—
职业技能培训人数	人次	—	—
户籍登记失业人数(期末数)	人	11163	—
三、社会保障			
城镇居民低保人数	人次	7760	—
农村居民低保人数	人次	1567	—
四、医疗卫生			
门急诊总人次	万人次	222.48	4.1
五、人口			
来沪人员(4月末)	人	726625	1.3
实有人口(4月末)	人	1341017	0.9

注:1、居民收入为季度数据。

2、劳动就业、社会保障和医疗卫生数据错月公布。

分镇(区)财政收入

单位:万元

	财政总收入		地方财政收入	
	1-4月 累计	增长 (%)	1-4月 累计	增长 (%)
合 计	2873953	2.0	895429	2.7
#:区直属	319568	-10.3	117189	-6.6
南桥镇	265324	-0.8	87118	5.7
其中:西渡园区	73136	5.9	22848	-1.0
奉城镇	121566	6.0	37119	6.5
庄行镇	114821	-5.5	35633	-1.1
金汇镇	149901	0.3	49415	2.3
四团镇(含临港)	242438	36.0	69527	37.9
其中:原四团镇	226345	43.5	64656	46.8
青村镇	226573	39.2	65434	33.8
柘林镇	170236	-0.7	45993	-2.5
海湾镇(含临港)	102737	4.2	31781	2.7
其中:原海湾镇	54539	-15.0	14924	-10.4
头桥街道	24549	-3.0	7801	-0.5
工业综合开发区	397816	-8.2	118109	-6.0
杭州湾开发区	249345	3.2	80511	8.8
其中:海湾旅游区	25027	12.4	7293	8.3
星火开发区	75033	3.5	23353	7.5
东方美谷集团	181425	-23.0	56317	-23.0
临港经济园区	124053	51.6	37944	32.2

注:四团镇(含临港)、海湾镇(含临港)中临港部分是指临港奉贤园区内实体企业产生的税收形成的财政收入。星火开发区实际所在地属于海湾镇行政区域。

分镇(区)规模以上工业总产值

单位:万元

	4月	1-4月 累计	增长 (%)
合 计	2567235	9440801	8.5
1、开发区小计	1374716	5010631	6.8
海湾旅游区	4087	14086	32.0
工业综合开发区	433403	1597523	6.4
杭州湾开发区	326562	1147665	4.3
其中:星火开发区	158611	588475	1.2
东方美谷集团	96599	339323	0.1
临港(奉贤)	512884	1908317	9.8
经 发	1182	3717	-13.8
2、各街镇小计	1192518	4430169	10.4
南桥镇	86398	315824	3.0
奉城镇	155437	548754	10.2
庄行镇	145741	561624	7.5
金汇镇	114889	470832	-0.2
四团镇	575038	2189469	19.7
其中:原四团镇	251527	940529	32.1
临港部分	323512	1248940	11.8
青村镇	192161	673424	8.9
柘林镇	112512	429878	6.5
海湾镇	214709	751828	5.0
其中:原海湾镇	25337	92451	-2.7
临港部分	189372	659377	6.2
西渡街道	86957	322648	1.5
头桥街道	21562	74206	12.5

注:1、工业总产值为现价,增长速度为现价速度。

2、四团镇包括原四团镇和临港奉贤园区四团镇部分,海湾镇包括原海湾镇和临港奉贤园区海湾镇部分,合计数不等于分项之和。星火开发区实际所在地属于海湾镇行政区域。

分镇(区)工业企业营业收入、利润总额(规模以上) 单位:万元

	1-3月 营业收入	增长 (%)	1-3月 利润总额	增长 (%)
合 计	7288865	8.1	444800	11.7
1、开发区小计	3884423	9.0	321850	24.2
海湾旅游区	13424	9.8	117	-89.3
工业综合开发区	1265685	6.5	134863	12.9
杭州湾开发区	889734	3.9	75194	38.7
东方美谷集团	243597	5.4	34719	7.3
临港(奉贤)	1469532	15.6	76919	47.8
经 发	2451	-13.5	38	-174.3
2、各镇小计	3404442	7.1	122950	-11.7
南桥镇	238207	0.4	6619	35.8
奉城镇	376586	2.0	7365	-58.0
庄行镇	442729	8.6	16567	3.9
金汇镇	365919	0.1	16963	-8.2
四团镇	691239	23.2	6450	-56.1
青村镇	585464	9.0	38101	16.6
柘林镇	323976	6.5	3413	-48.0
海湾镇	70265	-6.2	13662	7.3
西渡街道	257644	-3.8	13149	-15.4
头桥街道	52414	-2.1	660	248.5

分镇(区)美丽健康产业规模以上工业产值、税收

单位:万元

	户数	产值		税收	
		1-4月 累计	增长 (%)	1-4月 累计	增长 (%)
合 计	302	2041068	5.6	160522	-6.5
南桥镇	23	48287	-6.8	2710	-5.4
奉城镇	34	98096	18.4	2970	-26.4
庄行镇	28	188001	23.4	7544	11.5
金汇镇	32	118631	20.0	4354	15.3
四团镇	7	13960	-10.6	1469	-18.2
青村镇	30	194729	7.4	19224	-0.7
柘林镇	16	34124	9.4	1503	22.1
海湾镇	8	87811	-3.4	7016	-32.9
西渡街道	23	132032	7.9	4086	-39.6
头桥街道	3	15632	22.0	499	50.8
海湾旅游区	1	6282	30.6	305	-49.4
工业综合开发区	40	530625	5.1	64393	-5.9
杭州湾开发区	24	206531	-2.7	19722	1.4
东方美谷集团	24	305653	-0.6	20815	-2.0
临港(奉贤)	9	60673	-2.9	3912	-14.5

分镇(区)生物医药制造业总产值

单位:亿元

	1-4月累计	增长(%)
合 计	71.93	5.1
南桥镇	1.53	18.0
奉城镇	1.19	16.2
庄行镇	0.64	24.2
金汇镇	2.99	24.3
四团镇	0.33	-50.0
青村镇	1.93	1.3
柘林镇	3.52	14.4
海湾镇	4.68	-5.3
西渡街道	0.58	10.0
头桥街道	1.06	16.1
工业综合开发区	18.69	5.9
杭州湾开发区	16.88	38.9
东方美谷集团	13.31	-19.9
临港(奉贤)	4.60	-3.5

注:本表为三大先导产业口径。

分镇(区)工业能源消费量(规模以上)

	综合能源消费量(吨标准煤)	
	1-4月累计	增长 (%)
合 计	398642	1.6
一、各街镇小计	197642	3.5
南桥镇	16987	4.3
奉城镇	25330	10.0
庄行镇	24960	3.3
金汇镇	19702	1.9
四团镇	36981	-3.0
青村镇	36160	11.6
柘林镇	16965	2.7
海湾镇	6026	7.4
西渡街道	11092	-9.9
头桥街道	3440	7.8
二、开发区小计	201000	-0.2
海湾旅游区	434	41.2
工业综合开发区	56831	-6.3
杭州湾开发区	81820	-4.0
东方美谷集团	27585	2.5
临港(奉贤)	33974	21.1
经 发	356	1.8

注:表中能源消费总量的折标系数每年年中根据上一年平衡表调整一次,2026年上半年2.8078吨标准煤/万千瓦时。

分镇(区)建筑业总产值

单位:万元

	4月	1-4月 累计	增长 (%)
合 计	80817	356583	-17.8
南桥镇	42131	187317	-35.2
奉城镇	3572	9382	77.7
庄行镇	2208	18975	43.4
金汇镇	2736	9841	-25.7
四团镇	0	366	564.5
青村镇	8067	20361	-30.4
柘林镇	1080	9133	24.8
海湾镇	166	633	-48.9
西渡街道	991	3432	-46.8
头桥街道	278	1640	—
海湾旅游区	—	—	—
工业综合开发区	10674	54294	57.2
杭州湾开发区	—	—	—
东方美谷集团	8915	41210	20.3

注:本表中建筑业总产值并非建筑业在地总产值,口径不同。

分镇(区)限额以上商品销售额

单位:万元

	单位数	4月	1-4月 累计	增长 (%)
合 计	686	1711122	6670188	19.4
南桥镇	108	207551	715545	-19.2
奉城镇	45	171144	608947	11.0
庄行镇	35	31010	131754	1.1
金汇镇	63	161288	810499	3.8
四团镇	43	242442	1038579	198.8
青村镇	59	58668	243519	16.1
柘林镇	46	22541	82179	-76.7
海湾镇	5	3941	14759	-1.1
西渡街道	36	78577	270539	1.5
头桥街道	10	10722	64006	-0.1
海湾旅游区	9	9605	24118	-9.1
工业综合开发区	89	209813	860170	9.9
杭州湾开发区	47	222179	755120	146.2
东方美谷集团	76	126235	531563	14.4
临港奉贤分区	6	155018	516716	28.8
南方集团	9	391	2175	-52.8

注:本表不含市返数。

分镇(区)限额以上社会消费品零售额

单位:万元

	4月	1-4月 累计	增长 (%)
合 计	200563	909071	3.0
南桥镇	16808	83769	-11.6
奉城镇	3165	11971	24.0
庄行镇	5914	27381	-0.5
金汇镇	8541	31836	51.6
四团镇	941	3550	45.7
青村镇	18364	70062	57.5
柘林镇	2159	7719	4.2
海湾镇	1375	5299	-6.2
西渡街道	27893	115395	-3.4
头桥街道	5145	48784	-14.7
海湾旅游区	21	125	-39.1
工业综合开发区	84203	376382	2.2
杭州湾开发区	1387	4488	30.0
东方美谷集团	24588	121820	2.5
临港奉贤分区	1	28	-79.7
南方集团	60	463	-75.2

注:本表不含市返数。

分镇(区)建设项目固定资产投资额

单位:万元

	1-4月 累计	增长 (%)	工业投资 1-4月累计	增长 (%)
合 计	678227	-6.9	423905	-16.0
南桥镇	23013	-14.7	6823	-69.4
奉城镇	8764	-78.4	5761	-85.0
庄行镇	82902	59.8	48567	27.2
金汇镇	74647	-15.5	61982	8.3
四团镇	24971	-68.7	19589	-74.2
其中:原四团镇	15401	-62.8	10019	-73.8
临港部分	9570	-75.1	9570	-74.5
青村镇	25578	-8.6	24650	-3.3
柘林镇	19420	74.1	6809	62.4
海湾镇	70632	-25.7	66469	0.8
其中:原海湾镇	4365	272倍	3802	542倍
临港部分	66267	-30.2	62667	-5.0
西渡街道	12558	78.1	3894	-28.5
头桥街道	6562	-44.0	540	-90.5
海湾旅游区	12034	54.9	4171	340.0
工业综合开发区	74197	59.8	66541	78.7
杭州湾开发区	65457	16.3	63738	23.6
其中:星火开发区	9627	4159.7	9627	4159.7
东方美谷集团	52576	-1.6	44371	8.7
临港奉贤分区	75837	-43.1	72237	-30.2
其 他	124916	1.0	0	-100.0

注:1、本表不包含房地产。

2、四团镇包括原四团镇和临港奉贤园区四团镇部分,海湾镇包括原海湾镇和临港奉贤园区海湾镇部分,合计数不等于分项之和。星火开发区实际所在地属于海湾镇行政区域。

分镇(区)规模以上服务业营业收入

单位:亿元

	单位数	1-3月累计	增长(%)
合 计	698	154.24	13.3
区直管	3	0.18	1.7
南桥镇	119	16.60	18.7
奉城镇	39	7.36	-0.3
庄行镇	27	4.25	8.4
金汇镇	27	4.98	3.9
四团镇	43	9.31	9.0
青村镇	45	5.52	23.0
柘林镇	34	8.82	12.1
海湾镇	23	2.88	-50.6
西渡街道	25	3.70	21.4
头桥街道	9	1.07	-1.8
海湾旅游区	16	3.75	6.6
工业综合开发区	109	28.14	5.0
杭州湾开发区	65	25.92	111.1
东方美谷集团	85	24.61	5.8
临港奉贤分区	29	5.01	-27.5
其他(市管企业)	—	2.14	—

注:本表数据错月公布。

分镇(区)外商投资审批明细

单位:万美元、个

	新批项目 1-4月累计	投资总额 1-4月累计	合同外资 1-4月累计
合 计	145	24730	13525
南桥镇	17	1380	752
奉城镇	9	244	109
庄行镇	7	885	855
金汇镇	8	1609	1568
四团镇	17	7980	5126
青村镇	15	238	264
柘林镇	6	22	9
海湾镇	6	206	197
西渡街道	1	1	1
头桥街道	2	3488	653
工业综合开发区	19	2476	1676
杭州湾开发区	6	5325	1846
东方美谷集团	28	711	419
海湾旅游区	0	0	0
临港奉贤分区	4	164	50
新城公司	0	0	0
其他	0	0	0

分镇(区)实业型内资

单位:万元

	新项目数(个) 1-4月累计
全 区	65
南桥镇	3
奉城镇	10
四团镇	1
柘林镇	6
庄行镇	6
金汇镇	2
青村镇	3
海湾镇	1
海湾旅游区	0
西渡街道	0
头桥街道	0
奉浦街道	—
金海街道	—
工业综合开发区	8
杭州湾开发公司	21
东方美谷集团	3
新城公司	—
金融产业基地	—
经发公司	—
奉投公司	—
开伦公司	—
海国文化	—
交能集团	—
奉发集团	—
临港奉贤分区	1
临港南桥科技城	0
其他	—

分镇(区)来沪人员和实有人口情况

单位:万人

指 标	来沪人员分镇情况		实有人口分镇情况	
	4月末	比上年末 增减(±%)	4月末	比上年末 增减(±%)
合 计	72.66	1.3	134.10	0.9
南桥镇	9.84	2.5	27.27	0.7
奉城镇	7.15	1.1	12.08	0.4
庄行镇	4.30	1.8	7.18	1.0
金汇镇	10.28	0.0	18.18	0.4
四团镇	6.95	1.9	11.08	1.2
青村镇	6.31	1.9	10.72	1.2
柘林镇	5.58	-0.5	8.80	-0.1
海湾镇	3.30	2.5	5.02	2.4
西渡街道	7.50	-0.5	11.23	-0.4
奉浦街道	4.32	-0.5	9.29	0.2
金海街道	3.26	6.9	6.74	4.7
头桥街道	2.36	1.9	3.96	1.4
海湾旅游区	1.50	2.2	2.56	2.8

张江高新区火炬计划(奉贤园)

指标名称	单位	4月	1-4月 累计
一、增加值(1-3月)	亿元	—	69.53
第二产业	亿元	—	51.54
#工业	亿元	—	50.54
第三产业	亿元	—	17.99
二、固定资产投资	亿元	—	15.80
三、税收收入	亿元	—	43.44
四、“四上”企业			
企业数	家	—	573
营业收入	亿元	236.06	500.32
利润总额	亿元	12.87	38.48
五、规模以上工业总产值	亿元	46.15	224.93
六、全口径出口总额	亿元	11.16	42.09
七、当年新增注册	家	-156	470

注:1、本表内统计指标由张江高新区奉贤园管委会负责解释。

2、本表参照国家高新技术产业开发区企业统计报表制度填写。

张江高新区火炬计划(临港园奉贤分区)

指标名称	单位	4月	1-4月 累计
一、增加值(1-3月)	亿元	—	34.90
第二产业	亿元	—	34.90
#工业	亿元	—	34.90
第三产业	亿元	—	—
二、固定资产投资	亿元	—	6.36
三、税收收入	亿元	—	8.12
四、“四上”企业			
企业数	家	—	79
营业收入	亿元	73.38	188.13
利润总额	亿元	1.96	4.35
五、规模以上工业总产值	亿元	51.22	190.83
六、全口径出口总额	亿元	—	—
七、当年新增注册	家	37	80

注:1、本表内统计指标由张江高新区奉贤园管委会负责解释。

2、本表参照国家高新技术产业开发区企业统计报表制度填写。

各区交流资料(一)

单位:亿元

	地区生产总值		其中	
	1~3月	可比%	第二产业	第三产业
全 市	13526.91	5.9	2509.32	10996.26
闵 行	1021.18	6.7	232.87	788.09
宝 山	527.79	6.2	147.84	379.73
嘉 定	697.77	3.2	245.20	451.92
金 山	256.42	2.6	134.80	120.21
松 江	547.32	7.2	215.64	330.13
青 浦	492.52	7.5	110.33	380.81
奉 贤	372.56	7.7	188.83	182.14
崇 明	122.26	6.1	45.32	71.77

注:本表为季报。

各区交流资料(二)

单位:亿元

	规模以上工业产值		规模以上工业利润 (市反馈)(区属)	
	1~3月	同比%	1~2月	同比%
全 市	9704.9	5.6	—	—
闵 行	828.7	4.2	34.3	-9.4
宝 山	570.9	5.7	16.0	2.3
嘉 定	1056.6	2.0	-3.7	-18.5
金 山	571.4	-1.7	7.9	26.9
松 江	881.2	0.6	29.8	2.1
青 浦	410.3	-4.2	14.9	12.4
奉 贤	689.1	10.5	27.8	14.4
崇 明	154.3	10.3	6.3	190.0

各区交流资料(三)

单位:亿元

	财政总收入		地方(区)级收入	
	1~3月	同比%	1~3月	同比%
全 市	—	—	2605.70	2.1
闵 行	321.77	4.9	121.20	2.5
宝 山	178.50	16.5	69.89	4.0
嘉 定	250.70	4.0	82.30	1.2
金 山	122.98	-4.9	33.92	4.1
松 江	204.30	4.5	82.68	1.6
青 浦	182.63	3.6	62.49	2.8
奉 贤	214.49	2.7	66.46	3.6
崇 明	122.10	27.2	37.20	26.5

各区交流资料(四)

单位:万美元

	新增外资企业数(个)		合同外资(万美元)	
	1~3月	同比%	1~3月	同比%
全 市	1538	14.0	38.74(亿美元)	58.9
闵 行	106	15.2	90659	2.3倍
宝 山	—	—	25523	130.0
嘉 定	116	10.5	15664	81.0
金 山	219	92.1	12886	-84.2
松 江	58	-15.9	33134	34.9
青 浦	121	34.4	36527	57.7
奉 贤	106	-10.2	11440	95.2
崇 明	33	-17.5	3699	-27.9

各区交流资料(五)

	外资到位资金总额 (万美元)		出口产品总额(亿元)	
	1~2月	同比%	1~2月	同比%
全 市	32.91(亿美元)	-8.4	3576.6	19.3
闵 行	11825	186.2	—	—
宝 山	3574	218.3	75.0	-24.3
嘉 定	12466	1015.0	186.3	14.3
金 山	1240	313.3	106.6	-0.5
松 江	11318	44.1	—	—
青 浦	19975	672.7	102.3	15.7
奉 贤	6265	101.9	—	—
崇 明	4151	351.2	—	—

各区交流资料(六)

单位:亿元

	银行存款余额		银行贷款余额	
	3月末	比年初增长%	3月末	比年初增长%
全 市	248705.4	1.5	134569.9	3.0
闵 行	9881.3	11.4	5165.5	2.4
宝 山	6992.8	6.8	3552.3	5.1
嘉 定	5968.1	2.5	2769.1	3.6
金 山	2800.7	7.2	1820.5	12.3
松 江	5761.1	4.7	3002.4	7.0
青 浦	3800.0	2.4	2396.7	2.5
奉 贤	3472.5	4.3	2275.2	4.5
崇 明	1961.8	1.9	994.0	-0.8

各区交流资料(七)

单位:亿元

	社会消费品零售总额		城乡居民储蓄余额	
	1~3月	同比%	3月末	比年初增长%
全 市	4281.5	5.5	74718.9	3.8
闵 行	361.7	4.5	—	—
宝 山	228.4	7.4	4521.3	7.5
嘉 定	399.5	6.1	3578.0	4.2
金 山	91.7	4.3	1530.7	7.3
松 江	214.2	7.0	—	—
青 浦	175.2	12.3	2023.3	4.3
奉 贤	142.4	4.6	2277.0	4.4
崇 明	31.3	-2.4	1398.4	2.9

各区交流资料(八)

单位:亿元

	全社会固定资产投资总额		其中	
	1~3月	同比%	第二产业	第三产业
全 市	2555.2	7.6	—	—
闵 行	222.3	3.1	21.7	200.6
宝 山	129.4	-0.5	25.0	97.6
嘉 定	177.7	-5.0	87.1	90.6
金 山	58.4	-3.1	28.7	29.3
松 江	161.8	14.7	34.5	127.0
青 浦	139.3	-12.6	10.9	128.0
奉 贤	108.6	5.4	39.2	69.2
崇 明	34.1	4.5	8.8	23.7

各区交流资料(九)

单位:亿元

	规模以上服务业营业收入		其 中
	1~2月	同比%	信息传输、软件和 信息技术服务业
全 市	9666.2	7.3	2972.4
闵 行	480.0	10.0	98.6
宝 山	218.6	2.1	18.8
嘉 定	354.0	2.7	60.7
金 山	76.2	-13.6	37.3
松 江	210.1	40.5	92.9
青 浦	826.3	9.8	139.4
奉 贤	98.1	11.5	6.7
崇 明	10.6	25.5	1.0

单位:亿元

	其 中		
	交通运输、 仓储和邮政业	租赁和商业 服务业	科学研究和技术 服务业
全 市	3216.7	2045.4	741.5
闵 行	108.3	131.2	73.4
宝 山	36.1	107.9	21.7
嘉 定	57.1	160.7	50.9
金 山	13.2	12.0	3.7
松 江	31.0	46.2	11.9
青 浦	630.8	26.9	13.5
奉 贤	23.4	37.7	12.1
崇 明	1.6	5.9	0.1