

奉贤统计月报

(五月)

上海市奉贤区统计局·编
国家统计局奉贤调查队
二〇二六年六月

违法投诉

举报电话:37537051

联系时间:工作日-上午(8:30-11:30)

下午(1:30-5:00)

地址:解放东路8号 A2幢309室

邮箱:tjjjhx@fengxian.gov.cn

目录

一、综合

主要经济社会发展指标	1
地区生产总值	3
财政	4
税收	5
利用外资和三资企业	6
工商注册情况	7
固定资产投资	8
科技创新	9

二、新片区新经济

临港新片区产城融合区(奉贤)经济效益指标	10
美丽健康产业经济指标	11
战略性新兴产业工业总产值(规模以上)	13

三、第一产业

农业总产值和农副业产品产量	14
---------------------	----

四、第二产业

规模以上工业企业效益指标	15
分控股情况全区工业总产值(规模以上)	16
规模以上工业总产值结构比重图	17
分行业全区工业总产值(规模以上)	18
规模以上工业能耗、水耗、电耗	19
建筑业	19

五、第三产业

金融业	20
商业	21

分行业服务业规上企业主要指标	22
全区旅游业主要指标情况	23
房地产	24
六、社会事业	
空气质量	25
从业人员人数和劳动报酬	26
居民收支和社会事业	27
七、街镇和园区经济	
分镇(区)财政收入	28
分镇(区)规模以上工业总产值	29
分镇(区)工业企业营业收入、利润总额(规模以上)	30
分镇(区)美丽健康产业规模以上工业产值、税收	31
分镇(区)生物医药制造业总产值	32
分镇(区)工业能源消费量(规模以上)	33
分镇(区)建筑业总产值	34
分镇(区)限额以上商品销售额	35
分镇(区)限额以上社会消费品零售额	36
分镇(区)建设项目固定资产投资额	37
分镇(区)规模以上服务业营业收入	38
分镇(区)外商投资审批明细	39
分镇(区)实业型内资	40
分镇(区)来沪人员和实有人口情况	41
张江高新区火炬计划(奉贤园)	42
张江高新区火炬计划(临港园奉贤分区)	43
八、交流资料	
郊区交流资料(一一九)	44

主要经济社会发展指标(一)

指标	单位	5月	1-5月 累计	增长 (%)
地区生产总值(1-3月)	亿元	—	372.56	7.7
财政总收入	亿元	50.15	337.54	2.3
其中:税收收入	亿元	46.99	324.15	2.9
区级地方财政收入	亿元	15.58	105.13	2.6
公共财政预算支出	亿元	19.45	145.64	4.1
规模以上工业总产值 (在地包括市化工区奉贤区域)	亿元	322.4	1522.8	—
规模以上工业总产值	亿元	259.8	1210.9	8.7
#临港新片区产城融合区(奉贤)	亿元	—	367.9	16.6
#美丽健康产业	亿元	—	255.0	4.2
#战略性新兴产业	亿元	—	460.6	11.3
固定资产投资总额	亿元	29.4	168.6	-14.9
其中:工业投资	亿元	11.6	57.1	-14.8
房地产投资	亿元	9.9	74.1	-21.3
#建筑安装工程投资	亿元	15.9	97.3	-5.2
#城市基础设施投资	亿元	2.9	15.6	-5.4
限额以上商品销售额	亿元	194.4	913.2	20.0
社会消费品零售总额	亿元	46.4	233.2	1.7
规模以上服务业营业收入 (上月数)	亿元	—	210.7	12.9

注:1、地区生产总值为季度数据。

2、地区生产总值增长速度、战略性新兴产业工业总产值(规模以上)增长速度为可比增长速度。

3、规模以上服务业营业收入、固定资产投资总额、限额以上商品销售额、社会消费品零售总额为市返数。

主要经济社会发展指标(二)

指标	单位	5月	1-5月 累计	增长 (%)
专利授权数(上月数)	件	—	3280	-9.6
全区居民人均可支配收入 (1-3月)	元	—	20281	3.9
农业总产值(1-3月)	亿元	—	2.8	5.0
规模以上文化产业营业收入	亿元	—	—	—
工业综合能源消费量	万吨标准煤	—	50.4	2.6
建筑业总产值	亿元	—	46.4	-4.0
新设企业数	户	1950	11938	-46.1
合同外资	万美元	2360	15885	1.5
实到外资(上月数)	万美元	3123	9715	145.9
银行存款余额	亿元	—	3372	1.3
银行贷款余额	亿元	—	2286	5.0
证券交易总额	亿元	3390	15681	30.8
期未来沪人员	万人	—	73.54	2.5
期末实有人口	万人	—	135.11	1.6
户籍登记失业人数(上月数)	人	—	10538	—

注:1、实到外资、户籍登记失业人数、专利授权数错月公布。

2、居民人均可支配收入、农业总产值、规模以上文化产业营业收入为季度数据。

3、人口增速为比上年末增减情况。

4、本表中建筑业总产值并非建筑业在地总产值,口径不同。

财政

单位:万元

	5月	1-5月 累计	增长 (%)
财政收入合计	501459	3375412	2.3
其中:财 政	31534	133898	-8.6
税 务	469925	3241514	2.9
1、中央级收入	239481	1649335	1.8
2、市级收入	106150	674820	3.4
3、区级收入	155827	1051256	2.6
附:基金收入	4317	78493	-72.6
其中:区级	3034	61324	-72.7
公共财政预算支出	194474	1456432	4.1
1、一般公共服务	5328	49189	-3.2
2、国防	306	1395	37.9
3、公共安全	7239	61586	-3.8
4、教育	15585	185661	43.1
5、科学技术	7740	66611	91.4
6、文化体育与传媒	1615	13390	-16.4
7、社会保障和就业	15484	107042	6.2
8、医疗卫生	9116	85476	4.2
9、节能环保	1691	8936	-21.3
10、城乡社区事务	9178	103611	10.7
11、农林水事务	11491	79969	3.2
12、资源勘探电力信息等事务	25116	164961	-42.4
13、住房保障支出	343	41934	-16.9
附:基金预算支出	60510	340018	82.8

税收

单位:万元

	5月	1-5月累计	增长 (%)
税收收入	469999	3256669	2.8
# 增值税	252716	1548595	2.0
消费税	2357	14799	-2.6
企业所得税	80306	826722	-1.3
个人所得税	97524	582044	8.3
按产业分:			
1、第一产业	156	1347	-72.3
2、第二产业	157753	1196309	-10.5
# 工业	140374	1037438	-10.9
3、第三产业	312090	2059014	12.8
# 批发零售	114028	672281	6.8
运输邮政仓储	8372	53539	-11.8
住宿餐饮业	703	7509	51.4
信息传输软件和信息技术服务	21921	135944	4.0
金融业	26173	172039	148.4
房地产	19286	184492	12.5
租赁商务服务业	61559	490309	9.0
科学研究和技术服务业	37610	227664	9.4
居民服务、修理和其他服务业	9917	51786	86.5
按企业性质分:			
1、内资企业小计	364690	2468363	7.5
# 私营企业	254834	1749990	8.2
2、港澳台投资企业	22936	209003	1.3
3、外商投资企业	72844	525402	-10.6
4、农民专业合作社(联合社)	20	89	30.3
5、个体工商户	77	1386	-55.9
6、个人	8328	41932	-35.6
7、非企业单位	1202	10371	22.0
8、其他市场主体	-98	124	-91.3

利用外资和三资企业

	5月	1-5月 累计	增长 (%)
一、利用外资			
外商投资企业数(个)	8	153	-32.0
# 合资项目	0	45	-47.7
独资项目	8	108	-22.3
增资项目个数	8	38	-13.6
总投资额(万美元)	2347	27077	40.1
注册资金(万美元)	2359	20696	6.6
合同外资额(万美元)	2360	15885	1.5
实际到位资金(万美元)(上月数)	3123	9715	145.9
二、三资企业经营情况(上月数)			
企业数(个)	—	588	—
销售(经营)收入(万元)	682060	2513073	-22.7
利润总额(万元)	105559	221446	-11.6

注：实际到位资金及三资企业经营情况错月公布。

工商注册情况

	5月	1-5月 累计	增长 (%)
注册企业数(户)	—	607913	-5.6
#当年新增	1950	11938	-46.1
私营注册企业数(户)	—	543586	-5.5
#当年新增	1549	9403	-47.4
私营实交税金(亿元)	25	175	8.2

注:工商注册情况全区数据口径,不含自由贸易试验区临港新片区在奉区域有关市场主体的数据,新增企业数包括当月新设立、迁入数据,不含临港新片区数据。私营注册企业数以及其中当年新增不含临港新片区数据。

固定资产投资

单位:万元

	5月	1-5月 累计	增长 (%)
完成投资额	293687	1685707	-14.9
其中:市属	20663	92064	42.9
投资项目数(个)	656	656	-6.7
# 新入库项目数(个)	20	84	13.5
竣工项目数(个)	1	73	-1.4
按构成分			
建筑安装小计	158655	973256	-5.2
建筑工程	148200	923595	-1.6
安装工程	10455	49661	-43.5
设备、工具、器具购置	42044	175557	7.3
其他费用	92988	536894	-32.2
按产业分			
第一产业	4947	10080	-6.2
第二产业	116018	573157	-14.5
# 工业	116018	570657	-14.8
第三产业	172722	1102470	-15.2
# 房地产开发投资	98676	741068	-21.3
新增固定资产	0	105143	-15.0
房屋建筑施工面积(平方米)	-92225	6866189	-20.8
房屋建筑竣工面积(平方米)	0	118906	-17.2

注:1、自2023年起,本表包含市返数据。

2、自2023年起,投资项目数包含房地产项目个数。

科技创新

	单位	1-4月 累计	增长 (%)	专利授权同比 增速全市排名
一、创新成果				
专利授权数	件	3280	-9.6	12
发明	件	651	25.9	7
实用新型	件	1899	-19.9	12
外观设计	件	730	-1.5	13

	单位	1-3月 累计	增长 (%)
二、科技成果转化			
高新技术成果转化项目	项	0	-100.0
技术合同登记	件	528	12.8
技术合同成交金额	亿元	19.5	61.7

注:创新成果错月公布,科技成果转化为季报。

临港新片区产城融合区(奉贤)经济效益指标

单位:万元

	1-5月累计	增长(%)
一、规模以上工业		
工业总产值	3679240	16.6
资产总计(上月数)	7579925	5.9
负债总计(上月数)	4418657	3.2
营业收入(上月数)	3008196	16.2
利润总额(上月数)	111706	18.0
二、限额以上商业		
商品销售额	2073909	113.7
商品零售额	301	-39.6
住餐营业额	1714	2.5
三、规模以上服务业		
营业收入(上月数)	198158	-3.8
四、固定资产投资		
本年完成投资额	112717	-58.9
#工业投资	99837	-46.4
房地产投资	2581	-93.0
#城市基础设施投资	7554	-45.8

注:自2021年8月起,四团镇全域纳入临港新片区产城融合区(奉贤)统计范围。

美丽健康产业

单位:万元

	5月	1-5月 累计	增长 (%)
一、工业经济指标			
1、规模以上工业总产值	510063	2549727	4.2
日用化学	150565	676847	13.0
生物保健	112401	624111	-14.9
医疗器械	22014	96467	10.3
运动装备	7946	46314	18.5
绿色食品	112689	597433	14.5
时尚创意	97745	471263	8.6
智能穿戴	—	—	—
健康管理	6704	37293	14.8
2、规模以上工业企业效益指标 (上月数)			
单位总数(个)	—	302	-2.9
资产总计	—	13257513	7.4
负债总计	—	4499978	12.7
营业收入	—	2143999	5.9
利润总额	—	335640	17.9
税收收入	62366	160522	-6.5
3、工业投资			
施工项目数(个)	—	117	5.4
计划总投资	—	4894767	-8.8
自开始建设累计完成投资	—	2544708	-1.9
本年完成投资额	56837	280816	12.2

美丽健康产业

单位:万元

	5月	1-5月 累计	增长 (%)
二、限额以上商品销售额	494152	2606648	3.7
#按产业类值分			
营养和保健品	2914	38305	-18.4
医学护肤品	192057	898111	3.0
西药	3524	18200	-14.6
中药	5400	40398	-25.8
医疗用品及器材	49480	237022	-1.1
其他健康产品	65894	331989	-14.6
食品饮料	174883	1042624	17.2
三、规模以上服务业(上月数)			
单位总数(个)	—	143	—
营业收入	—	406741	9.6
营业成本	—	333349	25.2
营业利润	—	-17900	—
利润总额	—	-15359	—
应付职工薪酬	—	106828	-2.7
期末用工人数(人)	—	15531	9.9

注:美丽健康产业规模以上服务业数据错月公布。

战略性新兴产业工业总产值(规模以上)

单位:亿元

	1-5月 累计	可比增幅 (%)	全市可比 增幅(%)	占全区 比重(%)
合 计	460.6	11.3	6.5	38.0
新能源	22.0	9.9	18.2	1.8
高端装备	73.5	10.1	8.3	6.1
生物医药	86.6	-3.4	3.4	7.2
新一代信息技术	17.1	51.8	-10.4	1.4
新材料	72.9	12.9	8.9	6.0
新能源汽车	171.0	17.5	33.3	14.1
节能环保	21.4	13.2	2.6	1.8

注:战略性新兴产业各子产业之间存在重复,计算总数时剔除重复,与各子产业相加不等。

农业总产值和农副业产品产量

	1季	1-1季度 累计	增长 (%)
一、农业总产值合计(万元)	27556	27556	5.0
二、农副产品产量	5月	1-5月 累计	增长 (%)
粮食总量(吨)	—	—	—
1、夏粮总产量(吨)	—	—	—
2、晚秋粮总产量(吨)	—	—	—
油菜籽总产量(吨)	—	—	—
蔬菜产量(吨)	23994.0	103161.0	7.5
生猪出栏(头)	237	743	99.2
鲜蛋产量(吨)	346.8	1344.8	-21.3
家禽出栏(万羽)	2.9	24.1	47.2
水产品产量(吨)	253.0	1114.0	17.3
其中:淡水产品	253.0	1058.0	18.5

注:农业总产值为季报,按现行价格计算,增长速度为现价速度。

规模以上工业企业效益指标

单位:万元

	5月	1-5月 累计	增长 (%)
一、工业企业产销及出口情况			
工业销售产值	2553376	11884626	8.2
出口交货值	382203	1772204	13.5
产销率(%)	98	98	-0.4
二、规模以上工业企业效益指标 (上月数)			
单位总数(个)	—	1437	2.9
#亏损单位数(个)	—	534	7.9
资产总计	—	39432638	5.5
负债总计	—	17725248	5.9
营业收入	—	10002037	8.0
利润总额	—	691414	11.7
#亏损单位亏损总额	—	174687	25.3

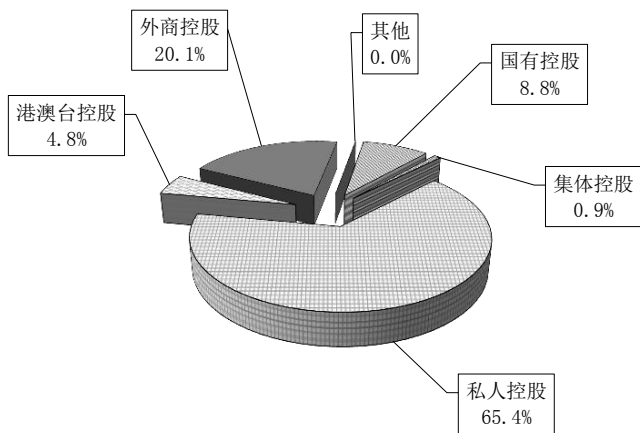
分控股情况全区工业总产值(规模以上)

单位:万元

	5月	1-5月 累计	增长 (%)
工业总产值全区合计	2597679	12108787	8.7
#国有控股	210813	1063559	4.2
集体控股	21304	106564	-11.6
私人控股	1723982	7918371	10.5
港澳台控股	122147	578828	11.5
外商控股	519192	2440465	5.2
其他	242	1001	-15.1
结构比重(%)			
#国有控股	8.1	8.8	-0.4
集体控股	0.8	0.9	-0.2
私人控股	66.4	65.4	1.1
港澳台控股	4.7	4.8	0.1
外商控股	20.0	20.1	-0.6
其他	0.0	0.0	0.0

注:结构比重增长以百分点的增减计算。

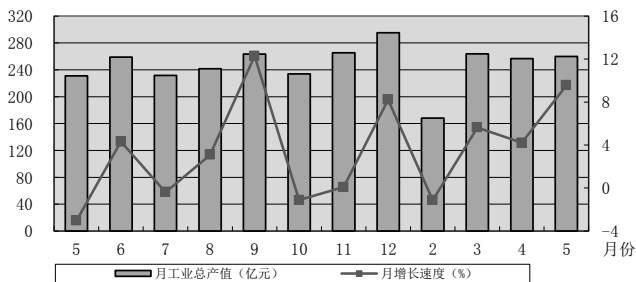
规模以上工业总产值结构图(%)



规模以上月工业总产值

月工业总产值
(亿元)

月增长速度
(%)



分行业全区工业总产值(规模以上)

单位:万元

	5月	1-5月 累计	增长 (%)
合计	2597679	12108787	8.7
农副食品加工业	67773	321576	13.5
食品制造业	68278	360414	17.3
酒、饮料和精制茶制造业	1186	8660	-57.2
纺织业	30864	156211	25.3
纺织服装、服饰业	10149	45158	-15.7
皮革、毛皮、羽毛及其制品和制鞋业	2657	17628	-18.4
木材加工和木、竹、藤、棕、草制品业	5583	24959	-10.4
家具制造业	26724	119457	5.9
造纸和纸制品业	35342	166177	5.4
印刷和记录媒介复制业	12152	56307	15.0
文教、工美、体育和娱乐用品制造业	44426	226309	14.0
石油加工、炼焦和核燃料加工业	9244	33937	4.5
化学原料和化学制品制造业	394611	1761202	14.6
医药制造业	107074	598378	-15.6
化学纤维制造业	366	2895	16.9
橡胶和塑料制品业	106219	481219	5.8
非金属矿物制品业	52289	235453	-10.5
黑色金属冶炼和压延加工业	11501	56964	11.1
有色金属冶炼和压延加工业	123709	609292	48.1
金属制品业	62549	312103	-6.5
通用设备制造业	172346	811127	10.4
专用设备制造业	219273	963364	3.5
汽车制造业	370729	1817684	11.0
铁路、船舶、航空航天和其他运输设备制造业	11441	58491	11.4
电气机械和器材制造业	529338	2257310	8.8
计算机、通信和其他电子设备制造业	57311	273253	17.5
仪器仪表制造业	20526	99317	18.4
其他制造业	7407	34015	24.5
废弃资源综合利用业	2779	11651	-55.8
电力、热力生产和供应业	22447	129102	-1.6
燃气生产和供应业	6480	35862	-5.2
水的生产和供应业	4905	23312	0.7

规模以上工业能耗、水耗、电耗

	单位	1-5月 累计	增长 (%)
企业数	户	1439	3.2
能耗总量	吨标准煤	503955	2.6
用电总量	万千瓦时	138507	3.1
用水总量	万立方米	—	—

注:1、用水总量为半年报。用水总量为取水总量减去外供水总量。

2、2022年起发电企业不再纳入奉贤口径。

建筑业

单位:万元

	5月	1-5月 累计	增长 (%)
建筑业总产值	107909	464493	-4.0
#建筑工程	110235	352095	-10.6
安装工程	-5369	93825	11.7
其他	3043	18573	190.1
竣工产值	18099	171759	4.0
房屋施工面积(平方米)	20711	6168301	26.1
房屋竣工面积(平方米)	-1584	62759	-25.7

注:本表中建筑业总产值并非建筑业在地总产值,口径不同。

金融业

单位:亿元

	5月底	比年初 增长(%)	
一、金融机构存贷情况			
1、期末银行存款余额	3372	1.3	
其中:企业存款	1111	-3.3	
居民储蓄存款	2260	3.6	
2、银行贷款余额	2286	5.0	
企业贷款	1583	8.3	
#中小企业贷款	989	6.0	
个人贷款	703	-1.8	
#个人住房贷款	483	-3.0	
短期贷款	674	7.2	
中长期贷款	1612	4.1	
	5月	1-5月 累计	同比 增长(%)
二、证券交易情况			
证券交易总额	3390	15681	30.8
其中:股 票	2306	10044	49.4
# A 股	2304	10013	50.0

商业

单位:万元

	5月	1-5月 累计	增长 (%)
一、限额以上商品销售额	1944031	9132367	20.0
二、社会消费品零售总额	464214	2331891	1.7
限额以上社会消费品零售额	291511	1336059	1.3
#通过公共网络实现的商品零售额	201439	904593	16.5
#按企业控股情况分	253791	1162097	2.0
国有	7984	40918	0.2
集体	3227	16808	-20.2
私人	204934	939340	-1.4
港澳台商	2053	16940	-13.0
外商	12497	69129	-10.5
其他	23095	78962	188.2
#按主要商品类值分			
粮油、食品类	10209	51703	15.9
烟酒类	710	6636	-5.2
服装、鞋帽、针纺织品类	49433	204262	38.1
化妆品类	128243	565906	0.7
金银珠宝类	1553	7882	-7.9
日用品类	7483	34642	-16.1
家用电器和音像器材类	5097	24688	-7.3
中西药品类	1659	8647	-0.6
文化办公用品类	5184	24694	68.7
通讯器材类	8329	64592	-14.8
石油及制品类	4767	20933	-4.5
汽车类	15862	78038	-26.6
三、限额以上住宿业营业额	5719	24620	-0.8
四、限额以上餐饮业营业额	8381	41322	-0.7
五、限额以上在地法人单位数(个)	—	691	—

注:限额以上商品销售额、社会消费品零售总额由市统计局统一下返。

分行业服务业规上企业主要指标

单位:个、亿元、万人

	1-4月 累计	增长 (%)
一、企业数(个)	704	—
二、营业收入	207.84	13.2
1、交通运输、仓储和邮政业	47.87	10.5
2、信息传输、软件和信息技术服务业	16.01	-19.4
3、物业管理、房地产中介、房地产租赁等	24.71	41.7
4、租赁和商务服务业	70.63	26.1
5、科学研究和技术服务业	23.84	-15.6
6、水利、环境和公共设施管理业	5.46	15.4
7、居民服务、修理和其他服务业	5.42	9.4
8、教育	0.50	-14.9
9、卫生和社会工作	3.08	4.8
10、文化、体育和娱乐业	10.32	86.1
三、利润总额	7.03	16.3
四、平均用工人数(万人)	6.24	-3.1

注:本表不包括市管企业。

全区旅游业主要指标情况

项目	计量单位	4月	1-4月累计	增长(%)	
合计	营业收入	万元	7638	30418	0.8
	接待人数	万人	90.12	285.27	17.2
旅行社	营业收入	万元	3406	10237	-2.9
	接待人数	万人	3.77	7.39	-17.2
旅馆饭店	营业收入	万元	3631	18437	2.4
	接待人数	万人	5.93	20.43	6.1
旅游景点	景点个数	个	—	12	—
	营业收入	万元	601	1744	7.3
	接待人数	万人	80.42	257.45	19.7

注：1、本表内统计指标由文化和旅游局负责解释。

2、本表参照上海市文化和旅游局信息系统统计报表制度填写。

3、本表数据错月公布。

房地产

单位:万元

	5月	1-5月 累计	增长 (%)
房地产开发经营情况			
房地产开发项目(个)	—	115	—
自开始建设累计完成投资	-156204	10806274	5.3
本年完成投资	98676	741068	-21.3
房屋施工面积(平方米)	-92225	6866189	-20.8
# 新开工面积	0	111990	-80.8
房屋竣工面积(平方米)	0	118906	-17.2
# 住宅	0	118906	30.0
本年商品房销售面积	33142	430725	20.8
现房销售面积(平方米)	10620	360183	18.3
# 住宅	6330	193594	-31.8
期房销售面积(平方米)	22522	70542	35.7
# 住宅	22522	68696	33.4
本年商品房销售额	127317	791123	47.2
现房销售额	29471	505031	56.4
期房销售额	97846	286092	33.4
待售面积(平方米)	-5143	1565845	11.2

奉贤区空气质量

指标	单位	5月	上年同期			
一、空气质量指数 天数分布情况						
优	天	2	2			
良	天	25	13			
轻微污染	天	4	7			
中度污染	天	0	0			
重污染	天	0	0			
优良率	%	87.1	68.2			
二、分项指标月均值						
	二氧化硫	二氧化氮	PM10	PM2.5	一氧化碳	臭氧
浓度(μg/m ³ ,其中一氧化碳单位mg/m ³)	5	18	31	21	0.30	162
空气污染指数(AQI)	5	23	31	30	8	102
空气质量级别	I	I	I	I	I	III
空气质量描述	优	优	优	优	优	轻度污染

注:2024年7月起以国控点(奉贤南桥新城站)数据参与各区排名,上年同期数据自7月同步更新为国控点数据。

从业人员人数和劳动报酬

单位:人、元

	3月末从业人员 人数	1-3月平均 工资
总 计	254574	11096
按经济类型分:		
国有	116	18086
集体	243	6653
其他	254215	11097
按国民行业分:		
制造业	160543	11024
电力、热力、燃气及水生产和供应业	1400	14031
建筑业	7526	9177
批发和零售业	21709	14930
交通运输、仓储和邮政业	7700	9501
住宿和餐饮业	4000	5987
信息传输、软件和信息技术服务业	3591	17156
房地产业	6735	8677
租赁和商务服务业	20897	8035
科学研究和技术服务业	9858	18219
水利、环境和公共设施管理业	2242	6748
居民服务、修理和其他服务业	5342	4894
教育	270	12498
卫生和社会工作	1864	11946
文化、体育和娱乐业	897	14747

注:1、本表为季报。

2、统计范围:“四上单位”,即规模以上工业、有资质的建筑业、限额以上批发和零售业、限额以上住宿和餐饮业、全部房地产开发经营业、规模以上服务业法人单位。

3、从业人员为在岗职工、劳务派遣与其他从业人员之和。

居民收支和社会事业

指标	单位	1-4月	比上年同期 增长(%)
一、居民收入(1-3月)			
全区居民人均可支配收入	元	20281	3.9
二、劳动就业			
招工录用人数	人	22184	—
退工人数	人	18865	—
职业技能培训人数	人次	22517	—
户籍登记失业人数(期末数)	人	10538	—
三、社会保障			
城镇居民低保人数	人次	10352	—
农村居民低保人数	人次	2091	—
四、医疗卫生			
门急诊总人次	万人次	308.04	4.9
五、人口			
来沪人员(5月末)	人	735384	2.5
实有人口(5月末)	人	1351116	1.6

注:1、居民收入为季度数据。

2、劳动就业、社会保障和医疗卫生数据错月公布。

分镇(区)财政收入

单位:万元

	财政总收入		地方财政收入	
	1-5月 累计	增长 (%)	1-5月 累计	增长 (%)
合 计	3375412	2.3	1051256	2.6
#:区直属	360590	-18.3	132523	-19.2
南桥镇	302139	-3.1	97234	2.9
其中:西渡园区	83672	2.2	26097	-2.9
奉城镇	145693	8.3	44298	8.4
庄行镇	136202	-4.4	42121	0.3
金汇镇	173483	1.3	56790	2.8
四团镇(含临港)	289154	42.0	82656	43.1
其中:原四团镇	270272	49.0	76992	51.7
青村镇	254756	38.5	74326	34.3
柘林镇	205571	3.7	55509	1.3
海湾镇(含临港)	117461	9.0	35932	5.2
其中:原海湾镇	63375	-8.1	17522	-3.7
头桥街道	30641	5.4	9649	7.7
工业综合开发区	464053	-8.1	138008	-5.6
杭州湾开发区	312287	11.7	99107	17.0
其中:海湾旅游区	29414	17.9	8991	18.9
星火开发区	92060	8.6	27932	11.0
东方美谷集团	220607	-20.9	67087	-22.0
临港经济园区	141054	45.7	42382	26.3

注:四团镇(含临港)、海湾镇(含临港)中临港部分是指临港奉贤园区内实体企业产生的税收形成的财政收入。星火开发区实际所在地属于海湾镇行政区域。

分镇(区)规模以上工业总产值

单位:万元

	5月	1-5月 累计	增长 (%)
合 计	2597679	12108787	8.7
1、开发区小计	1399098	6415342	7.6
海湾旅游区	4388	18474	37.2
工业综合开发区	409183	2005801	6.4
杭州湾开发区	325744	1468228	6.0
其中:星火开发区	154317	736588	2.0
东方美谷集团	90842	429756	-2.9
临港(奉贤)	568601	2489025	11.6
经 发	340	4057	-26.8
2、各街镇小计	1198581	5693446	9.9
南桥镇	82036	397644	3.2
奉城镇	148572	697514	9.3
庄行镇	150060	713989	9.4
金汇镇	141891	669000	-0.3
四团镇	618625	2807932	17.7
其中:原四团镇	245634	1186229	28.7
临港部分	372991	1621703	10.8
青村镇	187345	863384	10.7
柘林镇	108760	536128	3.3
海湾镇	220060	989889	10.8
其中:原海湾镇	24449	122567	-2.4
临港部分	195610	867322	13.0
西渡街道	89215	412170	2.6
头桥街道	20619	94821	12.1

注:1、工业总产值为现价,增长速度为现价速度。

2、四团镇包括原四团镇和临港奉贤园区四团镇部分,海湾镇包括原海湾镇和临港奉贤园区海湾镇部分,合计数不等于分项之和。星火开发区实际所在地属于海湾镇行政区域。

分镇(区)工业企业营业收入、利润总额(规模以上) 单位:万元

	1-4月 营业收入	增长 (%)	1-4月 利润总额	增长 (%)
合 计	10002037	8.0	691414	11.7
1、开发区小计	5345816	10.0	490080	24.4
海湾旅游区	19332	2.7	41	-97.6
工业综合开发区	1719517	6.8	192032	11.2
杭州湾开发区	1248447	7.0	104581	31.8
东方美谷集团	321496	3.9	96221	32.7
临港(奉贤)	2033502	16.1	97097	43.6
经 发	3521	1.6	107	—
2、各镇小计	4656221	5.9	201334	-10.5
南桥镇	331796	3.1	16223	7.5
奉城镇	525134	3.8	19765	-31.7
庄行镇	603256	7.8	31155	15.5
金汇镇	486414	-1.5	25574	-8.8
四团镇	972528	16.4	14771	-45.4
青村镇	783306	8.1	50775	15.0
柘林镇	438555	4.5	7897	-32.6
海湾镇	92403	-9.2	17254	-8.8
西渡街道	347609	-3.7	16202	-32.0
头桥街道	75220	4.5	1719	10.3倍

分镇(区)美丽健康产业规模以上工业产值、税收

单位:万元

	户数	产值		税收	
		1-5月 累计	增长 (%)	1-5月 累计	增长 (%)
合 计	301	2549727	4.2	188048	-5.5
南桥镇	23	60572	-4.4	3174	-9.1
奉城镇	34	119054	13.8	3375	-26.2
庄行镇	28	236371	24.7	8930	20.3
金汇镇	32	149839	17.3	5243	16.2
四团镇	7	18160	-5.5	1675	-23.1
青村镇	30	244349	7.9	20976	-5.5
柘林镇	16	41067	3.5	1639	-2.8
海湾镇	8	108763	-6.7	7681	-35.3
西渡街道	23	166761	8.2	4564	-37.7
头桥街道	3	19512	15.0	530	31.0
海湾旅游区	1	8179	31.6	340	-57.7
工业综合开发区	39	662632	5.5	76481	-5.5
杭州湾开发区	24	248551	-8.1	25253	16.9
东方美谷集团	24	388418	-4.3	23381	-4.2
临港(奉贤)	9	77499	-1.0	4806	-13.0

分镇(区)生物医药制造业总产值

单位:亿元

	1-5月累计	增长(%)
合 计	90.27	3.1
南桥镇	1.82	10.8
奉城镇	1.43	10.4
庄行镇	0.76	19.9
金汇镇	3.81	20.6
四团镇	0.47	-41.5
青村镇	2.33	1.8
柘林镇	4.31	10.9
海湾镇	5.64	-10.8
西渡街道	0.75	10.7
头桥街道	1.37	15.0
工业综合开发区	22.31	3.3
杭州湾开发区	22.33	39.5
东方美谷集团	16.98	-22.9
临港(奉贤)	5.94	-1.2

注:本表为三大先导产业口径。

分镇(区)工业能源消费量(规模以上)

	综合能源消费量(吨标准煤)	
	1-5月累计	增长 (%)
合 计	503955	2.6
一、各街镇小计	249738	4.1
南桥镇	21409	4.8
奉城镇	32107	9.4
庄行镇	31412	4.8
金汇镇	25204	2.2
四团镇	46705	-0.7
青村镇	44642	9.9
柘林镇	21462	3.3
海湾镇	8169	12.5
西渡街道	14340	-8.5
头桥街道	4289	5.6
二、开发区小计	254217	1.1
海湾旅游区	548	10.7
工业综合开发区	72352	-5.9
杭州湾开发区	103007	-2.5
东方美谷集团	34171	1.8
临港(奉贤)	43773	27.3
经 发	366	-17.0

注:表中能源消费总量的折标系数每年年中根据上一年平衡表调整一次,2026年上半年2.8078吨标准煤/万千瓦时。

分镇(区)建筑业总产值

单位:万元

	5月	1-5月 累计	增长 (%)
合 计	107909	464493	-4.0
南桥镇	73018	260335	-16.5
奉城镇	2077	11459	93.2
庄行镇	1179	20154	21.2
金汇镇	2617	12458	-6.1
四团镇	0	366	564.5
青村镇	6351	26712	-25.0
柘林镇	1240	10373	-9.4
海湾镇	151	784	-47.0
西渡街道	1217	4649	-49.1
头桥街道	—	1640	—
海湾旅游区	—	—	—
工业综合开发区	9860	64153	61.5
杭州湾开发区	—	—	—
东方美谷集团	10200	51409	31.8

注:本表中建筑业总产值并非建筑业在地总产值,口径不同。

分镇(区)限额以上商品销售额

单位:万元

	单位数	5月	1-5月 累计	增长 (%)
合 计	691	1925858	9030682	20.0
南桥镇	108	225811	942526	-16.5
奉城镇	47	170905	797320	11.7
庄行镇	36	130637	677787	25.7
金汇镇	63	161377	972829	2.2
四团镇	43	349064	1387798	200.0
青村镇	60	68353	314067	15.9
柘林镇	46	20534	102713	-77.7
海湾镇	5	3867	18626	-3.5
西渡街道	36	76671	347211	1.4
头桥街道	11	11442	81047	-11.1
海湾旅游区	10	9539	38431	5.7
工业综合开发区	90	238332	1099478	8.8
杭州湾开发区	48	153309	918477	117.7
东方美谷集团	73	136291	643756	15.2
临港奉贤分区	6	169395	686111	35.1
南方集团	9	332	2507	-57.8

注:本表不含市返数。

分镇(区)限额以上社会消费品零售额

单位:万元

	5月	1-5月 累计	增长 (%)
合 计	253619	1161103	2.0
南桥镇	21543	106238	-11.3
奉城镇	3144	14694	45.2
庄行镇	6008	33373	-4.9
金汇镇	7105	38941	35.7
四团镇	570	4150	35.9
青村镇	20078	90140	59.2
柘林镇	2053	9772	1.2
海湾镇	1312	6611	-9.7
西渡街道	31611	147006	-3.6
头桥街道	5488	54272	-23.5
海湾旅游区	20	144	-48.4
工业综合开发区	107523	484883	-1.4
杭州湾开发区	1197	5685	12.8
东方美谷集团	45907	164643	13.4
临港奉贤分区	0	28	-87.1
南方集团	62	524	-75.1

注:本表不含市返数。

分镇(区)建设项目固定资产投资额

单位:万元

	1-5月 累计	增长 (%)	工业投资 1-5月累计	增长 (%)
合 计	852575	-12.6	523734	-18.9
南桥镇	46396	7.1	28206	4.9
奉城镇	12048	-78.1	8377	-82.9
庄行镇	96715	61.5	53656	24.9
金汇镇	93499	-2.4	75887	22.7
四团镇	30560	-70.9	24546	-75.4
其中:原四团镇	17705	-64.7	11691	-74.4
临港部分	12855	-76.5	12855	-76.2
青村镇	32214	-9.2	28578	-13.3
柘林镇	22130	-31.3	8554	78.8
海湾镇	83286	-38.0	78438	-9.5
其中:原海湾镇	4767	54.1	4204	193.4
临港部分	78519	-40.1	74234	-12.9
西渡街道	15798	49.3	5673	-29.2
头桥街道	6685	-49.2	540	-90.5
海湾旅游区	14940	41.2	4891	230.9
工业综合开发区	92534	20.3	83032	25.3
杭州湾开发区	70653	-14.0	68882	-6.1
其中:星火开发区	10945	488.1	10945	488.1
东方美谷集团	64594	-3.5	54474	7.1
临港奉贤分区	91374	-50.9	87089	-37.4
其 他	170523	10.8	0	-100.0

注:1、本表不包含房地产。

2、四团镇包括原四团镇和临港奉贤园区四团镇部分,海湾镇包括原海湾镇和临港奉贤园区海湾镇部分,合计数不等于分项之和。星火开发区实际所在地属于海湾镇行政区域。

分镇(区)规模以上服务业营业收入

单位:亿元

	单位数	1-4月累计	增长(%)
合 计	704	210.74	12.9
区直管	3	0.31	36.4
南桥镇	119	22.84	17.3
奉城镇	41	11.03	12.3
庄行镇	28	8.67	53.9
金汇镇	27	6.55	-1.4
四团镇	43	12.58	7.4
青村镇	46	7.66	29.4
柘林镇	34	13.02	17.1
海湾镇	23	3.82	-47.4
西渡街道	26	5.61	34.8
头桥街道	9	1.45	-2.6
海湾旅游区	16	4.83	6.9
工业综合开发区	109	36.54	1.5
杭州湾开发区	65	31.47	80.9
东方美谷集团	86	34.59	2.7
临港奉贤分区	29	6.88	-19.8
其他(市管企业)	—	2.90	—

注:本表数据错月公布。

分镇(区)外商投资审批明细

单位:万美元、个

	新批项目 1-5月累计	投资总额 1-5月累计	合同外资 1-5月累计
合 计	153	27077	15885
南桥镇	18	1409	782
奉城镇	10	258	124
庄行镇	7	885	855
金汇镇	9	1609	1568
四团镇	18	7995	5141
青村镇	16	239	264
柘林镇	6	22	9
海湾镇	6	206	197
西渡街道	1	1	1
头桥街道	2	3488	653
工业综合开发区	21	3578	2779
杭州湾开发区	6	5341	1874
东方美谷集团	29	716	423
海湾旅游区	0	0	0
临港奉贤分区	4	1330	1216
新城公司	0	0	0
其他	0	0	0

分镇(区)实业型内资

单位:万元

	新项目数(个) 1-5月累计
全 区	92
南桥镇	6
奉城镇	13
四团镇	1
柘林镇	6
庄行镇	8
金汇镇	4
青村镇	5
海湾镇	1
海湾旅游区	0
西渡街道	0
头桥街道	1
奉浦街道	—
金海街道	—
工业综合开发区	15
杭州湾开发公司	25
东方美谷集团	5
新城公司	—
金融产业基地	—
经发公司	—
奉投公司	—
开伦公司	—
海国文化	—
交能集团	—
奉发集团	—
临港奉贤分区	2
临港南桥科技城	0
其他	—

分镇(区)来沪人员和实有人口情况

单位:万人

指 标	来沪人员分镇情况		实有人口分镇情况	
	5月末	比上年末 增减(±%)	5月末	比上年末 增减(±%)
合 计	73.54	2.5	135.11	1.6
南桥镇	9.88	2.9	27.29	0.8
奉城镇	7.23	2.2	12.15	1.0
庄行镇	4.33	2.5	7.22	1.6
金汇镇	10.45	1.7	18.43	1.7
四团镇	7.07	3.7	11.21	2.4
青村镇	6.36	2.8	10.77	1.7
柘林镇	5.64	0.5	8.86	0.6
海湾镇	3.32	3.1	5.04	2.8
西渡街道	7.64	1.5	11.39	1.0
奉浦街道	4.44	2.3	9.43	1.8
金海街道	3.28	7.5	6.76	5.0
头桥街道	2.38	2.8	3.98	2.0
海湾旅游区	1.52	3.2	2.58	3.6

张江高新区火炬计划(奉贤园)

指标名称	单位	5月	1-5月 累计
一、增加值	亿元	—	129.50
第二产业	亿元	—	80.70
#工业	亿元	—	79.70
第三产业	亿元	—	48.80
二、固定资产投资	亿元	—	18.95
三、税收收入	亿元	—	66.49
四、“四上”企业			
企业数	家	—	568
营业收入	亿元	123.51	623.83
利润总额	亿元	7.54	46.02
五、规模以上工业总产值	亿元	59.27	284.20
六、全口径出口总额	亿元	10.39	52.48
七、当年新增注册	家	191	661

注：1、本表内统计指标由张江高新区奉贤园管委会负责解释。

2、本表参照国家高新技术产业开发区企业统计报表制度填写。

张江高新区火炬计划(临港园奉贤分区)

指标名称	单位	5月	1-5月 累计
一、增加值	亿元	—	62.23
第二产业	亿元	—	62.23
#工业	亿元	—	62.23
第三产业	亿元	—	—
二、固定资产投资	亿元	—	9.31
三、税收收入	亿元	—	12.30
四、“四上”企业			
企业数	家	—	79
营业收入	亿元	73.77	261.90
利润总额	亿元	1.24	5.59
五、规模以上工业总产值	亿元	58.07	248.90
六、全口径出口总额	亿元	—	—
七、当年新增注册	家	29	109

注:1、本表内统计指标由张江高新区奉贤园管委会负责解释。

2、本表参照国家高新技术产业开发区企业统计报表制度填写。

各区交流资料(一)

单位:亿元

	地区生产总值		其中	
	1~3月	可比%	第二产业	第三产业
全 市	13526.91	5.9	2509.32	10996.26
闵 行	1021.18	6.7	232.87	788.09
宝 山	527.79	6.2	147.84	379.73
嘉 定	697.77	3.2	245.20	451.92
金 山	256.42	2.6	134.80	120.21
松 江	547.32	7.2	215.64	330.13
青 浦	492.52	7.5	110.33	380.81
奉 贤	372.56	7.7	188.83	182.14
崇 明	122.26	6.1	45.32	71.77

注:本表为季报。

各区交流资料(二)

单位:亿元

	规模以上工业产值		规模以上工业利润 (市反馈)(区属)	
	1~4月	同比%	1~3月	同比%
全 市	13112.9	4.0	—	—
闵 行	1139.1	1.6	63.6	11.3
宝 山	761.8	5.5	26.5	1.3
嘉 定	1426.6	0.4	9.2	207.6
金 山	799.9	0.6	23.6	96.6
松 江	1197.9	1.2	36.3	-9.0
青 浦	567.1	-2.4	27.6	2.9
奉 贤	944.1	8.5	44.5	11.7
崇 明	210.7	7.9	13.0	195.1

各区交流资料(三)

单位:亿元

	财政总收入		地方(区)级收入	
	1~4月	同比%	1~4月	同比%
全 市	—	—	3615.30	2.9
闵 行	426.09	4.8	155.28	1.2
宝 山	235.71	18.9	92.62	6.9
嘉 定	321.20	3.7	105.80	0.6
金 山	172.76	0.5	49.58	11.2
松 江	268.40	7.4	107.24	5.2
青 浦	244.60	3.4	83.23	2.7
奉 贤	287.40	2.0	89.54	2.7
崇 明	155.40	29.6	47.60	29.3

各区交流资料(四)

单位:万美元

	新增外资企业数(个)		合同外资(万美元)	
	1~4月	同比%	1~4月	同比%
全 市	2147	8.7	79.19(亿美元)	41.6
闵 行	149	9.6	97158	40.0
宝 山	—	—	30367	78.7
嘉 定	164	1.9	23664	53.9
金 山	258	67.5	13813	-83.3
松 江	86	-25.9	41321	55.0
青 浦	177	35.1	44276	60.8
奉 贤	145	-21.2	13525	-8.7
崇 明	51	-10.5	4332	-17.5

各区交流资料(五)

	外资到位资金总额 (万美元)		出口产品总额(亿元)	
	1~3月	同比%	1~3月	同比%
全 市	48.97(亿美元)	7.6	5373.7	16.3
闵 行	37535	167.8	—	—
宝 山	3842	196.9	104.6	-32.1
嘉 定	15818	2.2倍	278.3	12.5
金 山	2450	308.4	173.3	7.0
松 江	11924	3.8	—	—
青 浦	20780	343.4	150.0	12.8
奉 贤	6591	94.8	—	—
崇 明	4151	161.7	—	—

各区交流资料(六)

单位:亿元

	银行存款余额		银行贷款余额	
	4月末	比年初增长%	4月末	比年初增长%
全 市	259094.9	5.8	134527.9	2.9
闵 行	10206.3	13.3	5192.2	2.9
宝 山	7140.3	8.6	3515.0	3.9
嘉 定	5862.4	0.7	2794.3	4.6
金 山	2591.7	2.2	1836.5	14.0
松 江	5498.3	-0.1	2978.9	6.2
青 浦	3764.0	1.4	2455.4	5.1
奉 贤	3406.3	2.3	2280.8	4.7
崇 明	1946.6	1.1	961.9	-4.0

各区交流资料(七)

单位:亿元

	社会消费品零售总额		城乡居民储蓄余额	
	1~4月	同比%	4月末	比年初增长%
全 市	5562.5	3.9	73944.7	2.8
闵 行	467.5	2.1	—	—
宝 山	289.6	8.0	4471.4	6.6
嘉 定	514.4	2.2	3558.7	3.7
金 山	121.1	3.5	1534.1	7.6
松 江	281.4	5.8	—	—
青 浦	229.8	10.2	2019.0	4.1
奉 贤	186.8	2.9	2256.7	3.5
崇 明	42.4	-3.4	1392.2	2.5

各区交流资料(八)

单位:亿元

	全社会固定资产投资总额		其中	
	1~4月	同比%	第二产业	第三产业
全 市	3455.9	7.3	—	—
闵 行	270.0	-1.9	26.9	-243.1
宝 山	171.9	-5.3	33.5	131.5
嘉 定	237.6	-2.8	122.4	115.2
金 山	70.6	-8.5	35.3	34.9
松 江	207.9	15.5	42.9	164.8
青 浦	172.3	-17.6	13.3	158.6
奉 贤	139.2	-2.8	45.7	93.0
崇 明	40.6	3.2	10.3	28.6

各区交流资料(九)

单位:亿元

	规模以上服务业营业收入		其 中
	1~3月	同比%	信息传输、软件和 信息技术服务业
全 市	15308.9	8.8	4902.7
闵 行	733.1	8.1	163.4
宝 山	328.1	1.8	29.7
嘉 定	540.9	-0.2	95.1
金 山	184.1	17.5	124.5
松 江	311.3	28.7	139.4
青 浦	1291.8	8.5	219.1
奉 贤	154.2	13.3	11.0
崇 明	15.1	9.4	1.4

单位:亿元

	其 中		
	交通运输、 仓储和邮政业	租赁和商业 服务业	科学研究和技术 服务业
全 市	4900.0	3167.5	1242.1
闵 行	155.9	197.3	112.5
宝 山	57.5	156.1	32.8
嘉 定	84.1	238.1	83.1
金 山	19.6	17.2	7.5
松 江	46.2	63.6	20.9
青 浦	982.9	44.6	20.2
奉 贤	35.6	52.2	19.4
崇 明	2.1	8.5	0.3